



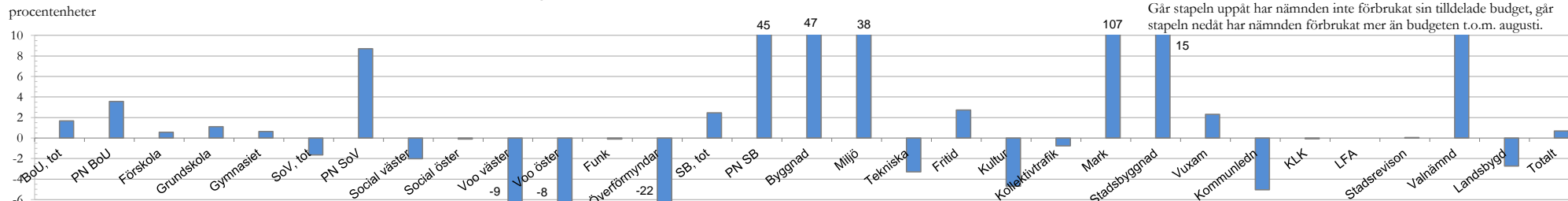
ÖREBRO

Uppgift t.o.m. augusti	2013	2014	2015
Antal dygn utskrivningsklara (en månads fördröjning)	2 244	3 209	2 264
Ersättning ÖLL utskrivningsklara, tkr (en månads fördröjning)	8 992	13 750	9 950
Genomsnittligt antal utbetalda vårdnadsbidrag	166	182	156

**Sammanfattning:**

- Det ekonomiska utfallet visar att Örebro kommun har förbrukat 0,7 procentenheter mindre än periodens riktvärde, vilket motsvarar 49 mnkr mindre än budgeterat.
- De nämnder som avviker mest från budgetramen är vård- och omsorgsnämnderna (88 mnkr). Den främsta anledningen är höga kostnader inom hemvården.
- Folkmängden fortsätter att öka. Från januari till augusti 2015 har vi blivit 1046 fler (preliminär siffra). Ökningstakten är lägre än förra året.
- Antal hushåll med försörjningsstöd fortsätter att minska, både bland unga hushåll och familjer med barn. Kostnaderna för försörjningsstöd fortsätter sjunka.
- Arbetslösheten fortsätter att minska, det gäller såväl bland ungdomar som utrikes födda. Örebro har 0,3 procentenheter högre arbetslöshet än riket, målet är att ligga på samma nivå.
- Antal visstidsanställda och antal timavlönade (omräknat till årsanställda) ökar, liksom övertidsuttaget.

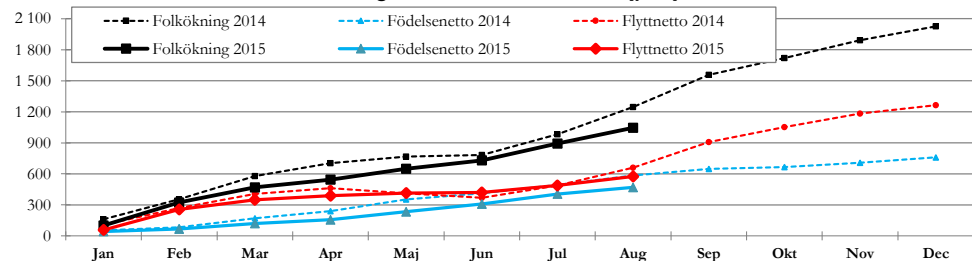
**Neffokostnader, avvikelser mot riktvärdet 2015, samtliga nämnder**



Diagrammet visar hur mycket nämndens förbrukning avviker från det riktvärde som gäller för perioden, uttryckt i procentenheter. Går stapeln uppåt har nämnden inte förbrukat sin tilldelade budget, går stapeln nedåt har nämnden förbrukat mer än budgeten t.o.m. augusti.

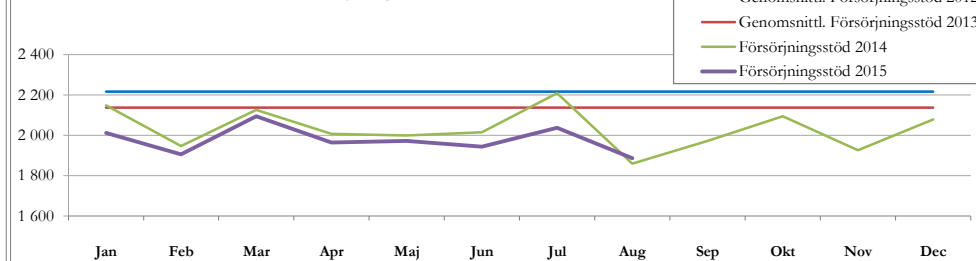
Riktvärdet för nämndernas förbrukning är 66,6 procent efter augusti. Totalt har Örebro kommun förbrukat 65,9 procent av årets budget, vilket är 0,7 procentenheter lägre än riktvärdet. Prognos för helåret presenteras inom kort i delårsrapport 2. Vård- och omsorgsnämndernas underskott uppgår efter åtta månader till 88 mnkr, främst beroende på underskott inom hemvårdsverksamheten. Prognosen för 2015 inom Vård och omsorg kommer också presenteras inom kort, där effekter av deras åtgärdsplaner kommer framgå. Programnämnd Social Valfärd redovisar ett stort överskott efter årets åtta första månader, men det består främst av örönmärka volymkompensationer samt örönmärka engångsposter (tex AFA-medel som ska användas till IT-satsningar). Miljönämnden och Mark prognostiserar med överskott 2015. Överförmyndarnämnden, Byggnadsnämnden och Valnämnden har också höga procentuella avvikelser, men de har förhållandevis små budgetar och inte så stora avvikelser i kronor.

**Akkumulerad folkökning i Örebro kommun 2015 (prel) och 2014**



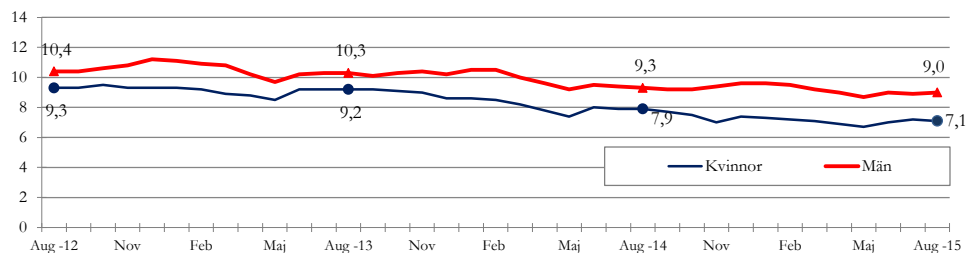
**Folkmängden** i kommunen uppgick den 31 augusti till 143 605 (72 929 kvinnor och 70 676 män). Folkmängden har ökat med 1 046 personer under året och det är 200 färre än motsvarande period 2014. Åldergrupperna 6-15 år och 75-84 år är de som ökat mest procentuellt sett jämfört med 2014.

**Antal hushåll med försörjningsstöd 2012 - 2015**



**Försörjningsstöd:** I genomsnitt har 1 977 hushåll per månad haft försörjningsstöd under januari till augusti, det är 62 hushåll färre än motsvarande period 2014. 531 av dessa var hushåll med barn, vilket är färre än motsvarande period 2014. Antal hushåll i åldersintervallet 18-24 år var 280. Även denna grupp har minskat, med 11 procent. Kostnaderna för utbetalningarna har uppgått till 121 mnkr och det är 1,6 procent (1,9 mnkr) lägre än motsvarande period 2014.

**Arbetslöshet, procent av arbetskraften**



**Arbetslösheten** i Örebro kommun låg på 8,1 procent under augusti (8,7 procent 2014). Arbetslösheten totalt har minskat och skillnaden mot riket är 0,3 procentenheter. Under augusti uppgick andelen arbetslösa ungdomar till 14,4 procent, motsvarande period 2014 uppgick den till 16,3 procent. Bland utrikes födda var arbetslösheten 23,4 procent (23,6 procent 2014). I riket låg den på 21,4 procent.

**Nyckeltal, personal**

	Aug 2013	Aug 2014	aug-15	Förändring mot 2014
Antal anställda	11 339	11 330	11 649	319
- kvinnor %	77	78	77	-1
- män %	23	22	23	1
Visstidsanställda, antal	1 080	1 384	1 409	25
Antal timavlönade, årsarbetare	845	919	1 031	112
Övertidsuttag, årsarbetare	74	74	85	11
Fyllnadstid, årsarbetare	63	65	65	0
Sjukfrånvaro i % av arbetstiden	5,0	5,2	5,9	0,7
Korttidsfrånvaro, antal dagar/anställd	3,8	3,6	4,0	0,4

**Personal:** Det bemanningsstrategiska arbetet syftar till att säkra Örebro kommuns verksamhetens arbete med bemanning och omställning på kort och lång sikt på ett sätt som ger förutsättningar att nå såväl kvalitet som effektivitet. Införandet av rätt till heltid förväntas minska användandet av timavlönade samt minska uttag av övertid och fyllnadstid. Utvecklingen visar det motsatta.

# Ekonomisk uppföljning per nämnd, Örebro kommun, tkr

Riktvärde: 66,6%

Nämnd	Årsbudget 2015-08-31	Utfall t o m 2015-08-31			Förbrukning tom aug 2014	Skillnad mot riktvärde, %-enheter	Skillnad mot riktvärde, tkr	
		Intäkter	Kostnader	Netto				Förbrukning
<b>Barn och utbildning</b>	<b>2 966 442</b>	<b>446 858</b>	<b>2 372 987</b>	<b>1 926 129</b>	<b>64,9%</b>	<b>64,6%</b>	<b>1,7</b>	<b>49 521</b>
Förskolenämnd	746 789	3 795	496 997	493 202	66,0%		0,6	4 159
Grundskolenämnd	986 124	32 163	678 078	645 915	65,5%		1,1	10 844
Gymnasienämnd	325 361	280 044	494 683	214 639	66,0%		0,6	2 051
Programnämnd	908 168	130 856	703 229	572 373	63,0%		3,6	32 467
<b>Social välfärd</b>	<b>2 686 376</b>	<b>686 277</b>	<b>2 519 594</b>	<b>1 833 317</b>	<b>68,2%</b>	<b>65,0%</b>	<b>-1,6</b>	<b>-44 191</b>
Socialnämnd väster	278 647	59 476	250 665	191 189	68,6%		-2,0	-5 610
Socialnämnd öster	136 955	8 112	99 472	91 360	66,7%		-0,1	-148
Vård- och omsorgsnämnd väster	440 659	113 389	445 718	332 329	75,4%		-8,8	-38 850
Vård- och omsorgsnämnd öster	609 772	156 174	612 048	455 874	74,8%		-8,2	-49 766
Nämnden för f-hindrade	598 318	249 366	648 499	399 133	66,7%		-0,1	-653
Överförmyndarnämnden	10 655	6 610	16 084	9 474	88,9%		-22,3	-2 378
Programnämnd	611 370	93 150	447 108	353 958	57,9%		8,7	53 214
<b>Samhällsbyggnad</b>	<b>720 522</b>	<b>454 970</b>	<b>917 064</b>	<b>462 094</b>	<b>64,1%</b>	<b>63,9%</b>	<b>2,5</b>	<b>17 774</b>
Byggnadsnämnden	5 611	22 707	23 783	1 076	19,2%		47,4	2 661
Miljönämnden	14 399	11 463	15 553	4 090	28,4%		38,2	5 500
Tekniska nämnden	260 143	212 846	394 656	181 810	69,9%		-3,3	-8 555
Fritidsnämnden	147 726	26 338	120 694	94 356	63,9%		2,7	4 030
Kulturnämnden	179 263	16 847	144 638	127 791	71,3%		-4,7	-8 402
Kollektivtrafik	57 556	16 133	54 910	38 777	67,4%		-0,8	-445
Mark	10 827	53 044	48 636	-4 408	-40,7%		107,3	11 619
Stadsbyggnad	30 229	95 567	111 042	15 475	51,2%		15,4	4 658
Programnämnd	14 768	25	3 152	3 127	21,2%		45,4	6 708
<b>Vuxenutb o arbetsmarknad</b>	<b>514 920</b>	<b>68 786</b>	<b>399 816</b>	<b>331 030</b>	<b>64,3%</b>	<b>63,1%</b>	<b>2,3</b>	<b>11 907</b>
<b>Kommunledningen</b>	<b>36 665</b>	<b>235</b>	<b>26 502</b>	<b>26 267</b>	<b>71,6%</b>		<b>-5,0</b>	<b>-1 848</b>
<b>Kommunledningskontoret</b>	<b>271 151</b>	<b>44 222</b>	<b>224 982</b>	<b>180 760</b>	<b>66,7%</b>		<b>-0,1</b>	<b>-173</b>
<b>Lokalförsörjningsenhet</b>		<b>596 971</b>	<b>580 947</b>	<b>-16 024</b>			<b>66,6</b>	<b>0</b>
<b>Stadsrevisionen</b>	<b>3 541</b>		<b>2 357</b>	<b>2 357</b>	<b>66,6%</b>		<b>0,0</b>	<b>1</b>
<b>Valnämnden</b>	<b>200</b>	<b>522</b>	<b>82</b>	<b>-440</b>	<b>-220,0%</b>		<b>286,6</b>	<b>573</b>
<b>Landsbygdsnämnden</b>	<b>4 700</b>		<b>3 259</b>	<b>3 259</b>	<b>69,3%</b>		<b>-2,7</b>	<b>-129</b>
<b>Total nämnder</b>	<b>7 204 317</b>	<b>2 298 841</b>	<b>7 047 590</b>	<b>4 748 749</b>	<b>65,9%</b>	<b>64,8%</b>	<b>0,7</b>	<b>49 326</b>

	Budget	Utfall t o m 2015-08-31		
	2015-08-31	Intäkter	Kostnader	Netto
<b>Taxefinansierad verksamhet</b>	<b>0</b>	<b>265 845</b>	<b>263 875</b>	<b>-1 970</b>
Vatten och avlopp	0	176 948	176 948	0
Avfall	0	84 448	82 389	-2 059
Fordonsgas	0	4 449	4 538	89

## Förklaringar

Skillnad mot riktvärde, %-enheter Värde visar hur många procentenheter nämndens nettokostnad avviker från periodens riktvärde. Det är samma värde som återfinns i stapeldiagrammet.

Skillnad mot riktvärde, tkr Värde visar hur stor del av periodens budget som inte är förbrukad, eller om minus - hur mycket mer än periodens budget som nämnden har förbrukat.

Färgskalan ger vägledning om vilka nämnder som har de mest utmärkande avvikelserna, inom respektive perspektiv.

Om en nämnd har stor procentuell avvikelse men liten budget behöver inte avvikelsen vara så stor i pengar, och tvärtom.

Frågor om denna månadsrapport kan ställas till Susanne Högling, 019-21 50 77, susanne.hogling@orebro.se

## Beslutssatser

Kommunledningskontorets förslag till Kommunstyrelsen

Kommunledningskontoret har sammanställt en rapport över utvecklingen inom ekonomi, personal och verksamhet t.o.m. juli.

1. Rapporten läggs till handlingarna