

Årsberättelse 2015

Gymnasienämnden

Beslutad av Gymnasienämnden, den 16 mars 2016

Dokumentansvarig på politisk nivå: Gymnasienämnden

Dokumentansvarig på tjänstemannanivå: Charlotta Karlsson-Andersson

Innehåll

1 Förslag till beslut	3
3 Självskattning	7
4 Gymnasienämndens uppdrag och organisation	9
4.1 Verksamhetsuppdrag enligt nämndreglemente	9
4.2 Utvecklingsuppdrag utifrån programplanen	9
4.2 Gymnasienämndens egna styrregler	9
4.3 Organisationsschema	11
5.1 Hållbar tillväxt	11
5.2 Människors egenmakt	15
5.3 Barn och ungas behov	16
5.4 Trygg välfärd	18
6.1 Verksamhetens processer	22
6.1.1 Process – Gymnasieskolans/förvaltningens kvalitetsarbete	22
6.1.2 Process – Gymnasieskola reguljär	23
6.1.3 Process – Riksgymnasiet för döva och hörselskadade	25
6.1.4 Process – Gymnasiesärskola reguljär	26
6.1.5 Process – Riksgymnasiesärskola för döva och hörselskadade	28
6.1.6 Process – Skolrestaurangerna	29
6.2 Elevernas uppfattning om tjänsterna	31
6.3 Ekonomi, resurser och effektivitet	33
6.4 Medarbetare – utveckling och resultat	42
7 Fem år i sammandrag	46

1 Förslag till beslut

Årsberättelsen innehåller analys av ekonomiskt resultat samt bedömning av verksamhetens måluppfyllelse. Nämnden ekonomiska resultat visar på ett litet underskott motsvarande 0,5 mnkr. Nämndens måluppfyllelse visar att av de 18 styrande indikatorer från Programnämnd barn och utbildning så uppnås målvärdena i 61 %. Av återstående indikatorer utvecklas 33 % väl men når inte målvärdet fullt ut. Övriga 6 % har inte uppnåtts.

Elevernas uppfattning är sammantaget att 76 % är nöjda med verksamheten på gymnasieskolorna och 79 % kan rekommendera skolan till andra elever. Här finns naturligtvis skillnader mellan skolorna och en utgångspunkt för fortsatt samtal med medarbetare och elever vilket redovisas i enheternas kvalitetsplaner.

Korttidssjukfrånvaron är i princip oförändrad sedan föregående år. Årets tillsyn av den interna kontrollen inom personalområdet granskade den faktiska korttidssjukfrånvaron jämfört med den sjukfrånvaro som rapporterats i lönesystemets självservice. Resultatet visar ingen avvikelse mellan faktisk sjukfrånvaro och inrapporterade uppgifter.

Förvaltningens förslag till Gymnasienämnden

1. Gymnasienämnden fastställer årsberättelse för 2015.
2. Årsberättelsen överlämnas till programnämnd Barn och utbildning för vidare hantering.
3. Gymnasienämnden begär att få föra över resterande anslag för inventarieinvesteringar, 3 436 tkr, till 2016 års budget.

2 Förvaltningschefens bedömning och analys

Förvaltningschefens analys av verksamhetens resultat

Årets resultat är gott. Ett mindre underskott på drygt 500 t kr föreligger som beror på en dom från förvaltningsrätten som ålägger nämnden att återbetala felaktig interkommunal ersättning från 2014. Verksamheten visar på i huvudsak goda resultat och har många styrkor som behöver fortsätta underhållas men också utvecklas. Betygsresultaten är goda, fler som kommer utan behörighet från grundskolan fullföljer sin gymnasieutbildning, lokaler utnyttjas mer och mer effektivt, samverkan såväl internt som extern utvecklas och förbättras. Framsteg har gjorts vad gäller elevers inflytande och möjlighet till att påverka, inte minst vad gäller arbetet med programflyttarna från Risbergska.

Det finns också ett antal utmaningar och ett antal utvecklingsområden som ska bidra ytterligare till att förnya, förenkla och förbättra verksamheten och för dem vi är till för. A och O i ett framgångsrikt arbete är chefs- och ledarskapet och tydlig ledning och styrning. Våra chefer ska bidra till trygghet, stabilitet och att verksamheten utvecklas och ständigt kan anpassas till samhällets utveckling såväl på strukturell nivå som på individnivå. En utveckling av det pedagogiska ledarskapet ska fortsätta och uppdragen för rektorer ses över i syfta att stärka just det pedagogiska ledarskapet.

Medarbetarskapet är nära sammankopplat med det ledarskap vi har. Ett gott ledarskap kan och vill forma ett gott och engagerat medarbetarskap. Utifrån resultaten i medarbetsenkäten behöver vi definiera, analysera och ta fram åtgärder som syftar till att stärka såväl, chefs- och ledarskap som medarbetarskap som i sin tur skapar en attraktiv verksamhet som når sina mål.

Våra elever är grunden i vår verksamhet. Att vi uppfyller de krav som lagstiftaren ställer på verksamheten är självklart. Här behöver verksamheten tydliga mål som är uppföljningsbara och mätbara. Studieresultat är naturligtvis grunden och huvudmålet, att alla ska ges möjligheter och förutsättningar att klara av sina studier.

Men hur mäter vi resan dit? Hur ska vi kunna se varje individ och utforma en skolgång i samarbete med eleven som gör att hen tänker att detta är en viktig plattform för vuxenlivet? Skolan inre miljö, såsom en god studiemiljö, upplevd trygghet och inflytande över sin egen studiegång är saker som leder oss en bit mot målet. Att vi fördelar och använder varje krona effektivt är en annan faktor. Omvärlden och samarbetet med andra, från regionens olika skolaktörer till arbetsmarknaden är ytterligare en. Låt oss återkomma till hur vi skapar en framgångsrik kommunal gymnasieskola där alla ges möjligheten att lyckas.

Viktiga händelser

Återflytten till Karolinska gymnasiet och den lyckade renoveringen av en gammal skola måste ses som en stor framgång. Samarbetet mellan Gymnasiet, Fastighetsägaren och Lokalförsörjningsavdelningen har varit en nyckel till att arbetet flutit så bra. Den sista delen i återflytten är nu genomförd och en återinvigning stundar inom kort.

Beslut om nedläggning av Risbergiska Gymnasiet och planeringen för programflyttar skulle kunnat ses som det motsatta. Mycket tid och planering har lagts ned av såväl den parlamentariska gruppen som av tjänstemän kring att skapa delaktighet och inflytande i en svår process där vi på förhand vet att alla inte kommer att bli nöjda eller känna att just deras intressen tillgodosågs. Vi lyssnade, vi tog till oss och gjorde allt för att hitta en god lösning. Trots detta har inte alla känt sig delaktiga och nöjda med processen så här långt. Vi tar med oss erfarenheter och lärdomar och fortsätter arbetet med programflyttar, lokalanpassningar och inte minst nya samarbeten på en ny skola.

Skolmålverksamheten har utvecklats på ett positivt sätt och har inte bara minskat matsvinnet radikalt, ökat användandet av ekologiska råvaror och närproducerad mat utan också skapat en organisation med ett gott ledarskap som också utvecklar delaktighet och inflytande från såväl medarbetare som kunder.

Förvaltningen har påbörjat ett arbete kring att utveckla det systematiska kvalitetsarbetet som ett led i att bli utveckla det pedagogiska ledarskapet. Detta arbete ska fortsätta och behöver löpa över tid för att bli framgångsrikt. Detsamma gäller arbetet med det systematiska arbetsmiljöarbetet.

Samarbetet med Vuxam kring aktivitetsansvaret är genomfört och verksamheten fortsätter nu med att bygga verksamheten.

Förvaltningen har också slagits samman med Vuxams förvaltning och den 1 januari bildat förvaltningen, Utbildning, Försörjning och Arbete, förkortat UFA. Målsättningen är nu att dessa båda organisationer ytterligare ska kunna bidra till goda och meningsfulla samarbeten, ännu högre måluppfyllelse och effektivt resursutnyttjande där målbilden är att alla kommer att lyckas. Nu går arbetet vidare i nästa fas med chefsrekryteringar och formandet av verksamheten.

Framåtblick

Ja, så var det då det där med hur vi fortsätter att utveckla en framgångsrik verksamhet där alla kommer att lyckas. Just en framåtblick och ett framåtsyftande förhållningssätt måste utgöra grunden för hur framgångsrika vi blir. Men det innefattar också en backspegel där vi ser på våra resultat, våra framgångar, våra utvecklingsområden och analyserar dem i syfte att lära, utveckla, förändra, förnya och förbättra, allt med fokus på den vi är till för. Några framtida utmaningar och utvecklingsområden är;

- Hur möter vi ett stort antal nya elever som kommer hit som flyktingar och så snabbt som möjligt integrerar dem i skolan? Här kommer samarbete att ske

med grundskolan kring nyanlända elever födda -00 och med Grilliska gymnasiet som tar emot SPRI elever. Samverkan med vuxenutbildningen ska också fortsätta. Ambitionen är att bygga fler samarbeten med fristående aktörer under året för att vi ska kunna möta och jobba på bästa sätt med våra nyanlända elever. Ska vi lyckas är samarbete kanske den enskilt viktigaste faktorn.

- Hur skapar vi ännu bättre dialog och möjligheter till inflytande för våra elever, vad kan vi lära av goda exempel och hur ser vi till att sprida dem? . Arbetet med programflyttarna från Risbergska kan lära oss en hel del. Både vad som fungerande bra och vad som kan göras bättre. CMR är en annan viktig källa till kunskap om vad vi behöver utveckla kring delaktighet och elevinflytande.
- Hur utvecklar vi det pedagogiska chefs och ledarskapet och det goda medarbetarskapet? Här pågår en utbildningsinsats riktad till rektorer. Arbetet med att tydliggöra och forma försteläraryuppdraget är också på gång.
- Hur anpassar vi oss till förändringar i vår omvärld som ställer nya krav på verksamheten? Det gäller en förändring inom Riksgymnasiet som vi behöver börja förbereda, fortsatt arbete med lokalanpassning och effektivt lokalutnyttjande, arbete med medarbetare i omställning samt översyn av programutbud, syv- organisation och hur vi får ett ännu effektivare resursutnyttjande. Här kommer vi både under 2016 och de kommande åren att behöva jobba aktivt med såväl att anpassa verksamheten till omvärldens krav, behov hos elever och finna samarbeten med såväl interna som externa aktörer.
- Det stora flyktingmottagandet kommer ställa stora krav på verksamheten de kommande åren. Samarbeten, anpassningar och förmåga till samarbete över såväl förvaltningsgränser som med fristående aktörer kommer att vara A och O för att vi ska lyckas.

Målsättningen och förväntningarna på den nya förvaltningen är att vi ska skapa goda förutsättningar för medborgaren att klara sina studier, nå högre studier och/eller arbete. En enklare väg till arbete och egen försörjning är det övergripande målet, vare sig du är 16 år och kliver in på gymnasiet eller 44 år och kliver in på på Komvux. Hur kan denna mångfald av verksamheter i den nya förvaltningen tillvarata alls inneboende kraft, allas vilja till ett gott liv och till en framtid. Målbilden är att alla kommer att lyckas. Nu måste arbetet för att också nå dit starta så att också målet om att 2025 vara bland de 25 bästa skolkommunerna. Alla kommer att lyckas!

3 Självskattning

Kommentarer och noteringar om...	Utveckla:				Säkra:				Hushålla:	
	Strategiska områden 2015-2018				Verksamhetsuppdrag enligt reglemente				Ramavvikelse	
	Hållbar tillväxt	Människors egenmakt	Barns och ungas behov	Trygg välfärd	Process	Brukare*	Ekonomi/ Effektivitet	Medarbetare	Intraprenad	Övrigt verks
...starka resultat										
...resultat med förbättringspotential										
					Effekter utifrån fokusområdena ska analyseras och redovisas inom relevanta delar: genusredovisning, insatser för jobb och social sammanhållning, förenkla – förnya - förbättra samt intern kontroll					
Grönt: Målet uppnås, utvecklingen bidrar till helhetsresultat. Gult: Utveckling har skett, målet inte helt uppnått. Rött: Målet uppnås inte, utvecklingen bidrar inte till helhetsresultat. Vitt: Uppgift saknas, är inte aktuell, kan inte bedömas.										

Hållbar tillväxt:

Starkt resultat gällande examina utifrån den lokala statistiken samt gott resultat för inköp av ekologiska livsmedel, minskad köttanvändning och ett något minskat matsvinn.

Människors egenmakt:

Resultat med förbättringspotential. Efterfrågade demokratiska forum finns men gällande andel elever som upplever att de kan påverka planering, genomförande och uppföljning av undervisningen har minskat något. Det planerade genomförande av en gender budgetanalys genomfördes inte under 2015 utan kommer att genomföras under 2016.

Barn och ungas behov:

Resultat med förbättringspotential. Andel elever som känner stress inför skolarbetet har ökat. Andel elever som anser att det är arbetsro på lektionerna har minskat oroväckande mycket. Däremot gällande andel elever som upplever att de får det stöd de behöver så har detta minskat något men ligger fortsatt kvar på en hög nivå.

Trygg välfärd:

Starkt resultat. Andel elever som känner sig trygga i skolan har minskat något men ligger fortsatt kvar på en hög nivå. Andel elever som blivit utsatta för kränkande behandling har minskat.

Process: Starkt resultat. Andelen godkända kursbetyg ligger fortsatt kvar på en hög nivå. En summering av alla examina, utifrån lokal statistik, visar också på ett gott resultat.

Brukare: Starkt resultat. Andelen elever som rekommenderar sin skola respektive är nöjd med verksamheten har minskat något. Nöjdheten gällande mat är en ny fråga och kan antas öka när ny skolrestaurang på Karolinska gymnasiet tas i drift.

Ekonomi/effektivitet:

Resultat med förbättringspotential. Lokalkostnaderna har ökat sedan föregående år, p. g. a ny hyresmodell och elevantalet har minskat vilket leder till ökad kostnad per elev. Kvadratmetytan per elev påverkas av årets elevminskning. Det finns stora skillnader mellan olika skolenheters förmåga att optimera resurserna. En programöversyn har påbörjats med fokus på kursutbud och inriktningar.

Medarbetare:

Starkt resultat. Korttidsjukfrånvaron och sjukfrånvaron i procent av arbetstiden har minskat. Hållbart medarbetarindex har ökat något sedan föregående år.

Ramavvikelse:

Starkt resultat. Ekonomin bedöms i balans på total nivå, trots ett marginellt underskott motsvarande 0,5 mnkr.

4 Gymnasienämndens uppdrag och organisation

4.1 Verksamhetsuppdrag enligt nämndreglemente

Gymnasienämnden ingår i programområde Barn och utbildning och fullgör kommunens uppgifter i egenregiverksamhet avseende gymnasieskolan och gymnasiesärskolan. Nämnden ansvarar också för driften av Riksgymnasiet för döva och hörselskadade (RGD/RGH) samt Riksgymnasiesärskolan för döva och hörselskadade och den fritidsverksamhet som bedrivs för elever i dessa gymnasier.

Det åvilar Gymnasienämnden att gymnasieskolan i egen regi ger en grund för yrkesverksamhet och fortsatta studier samt för personlig utveckling och ett aktivt deltagande i samhällslivet. Gymnasienämnden ska samverka med samhället i övrigt. Gymnasienämnden har inom sitt verksamhetsområde ett ansvar för att verksamheten utgår ifrån att alla barn och unga har samma rättigheter och lika värde. Gymnasienämnden fullgör sina uppgifter utifrån gällande lagstiftning.

4.2 Utvecklingsuppdrag utifrån programplanen

Gymnasienämnden ska bistå Programnämnd barn och utbildning i arbetet med det kommunala aktivitetsansvaret enligt skollagen 29 kap. 9 §.

Särskilda utvecklingsuppdrag från programnämnden för 2015:

- Säkerställa att alla skolor lever upp till kraven på lärarlegitimation.
- Arbetet med att verkställa den pedagogiska IT-strategin ska fortsätta under 2015.
- Gymnasieskolorna ska aktivt arbeta för att minska elevernas upplevda stress.
- Skolor och fastighetsägare ska föra en diskussion med eleverna om vilka ekonomiska konsekvenser skadegörelsen får och hur den kan minska
- Förutsättningarna för att starta ett logistikcollege i Örebro ska utredas i samverkan med gymnasieförvaltningen.
- En särskild utredning ska göras om hur utbildningen på Kvinnerstagsgymnasiet ska stärkas.
- Ta fram en indikator som visar budgetavvikelse mot tilldelad budgetram per elev i gymnasieskola och per elev i gymnasiesärskola.

4.2 Gymnasienämndens egna styrregler

Gymnasienämndens avsikt är att genom tydlig styrning av verksamheten säkerställa att den håller en hög kvalitet samt strävar mot ständiga förbättringar både utifrån de statliga som de kommunala uppdragen.

Skollagen, gymnasieförordningen och läroplan för gymnasieskolan är de övergripande statliga styrdokument.

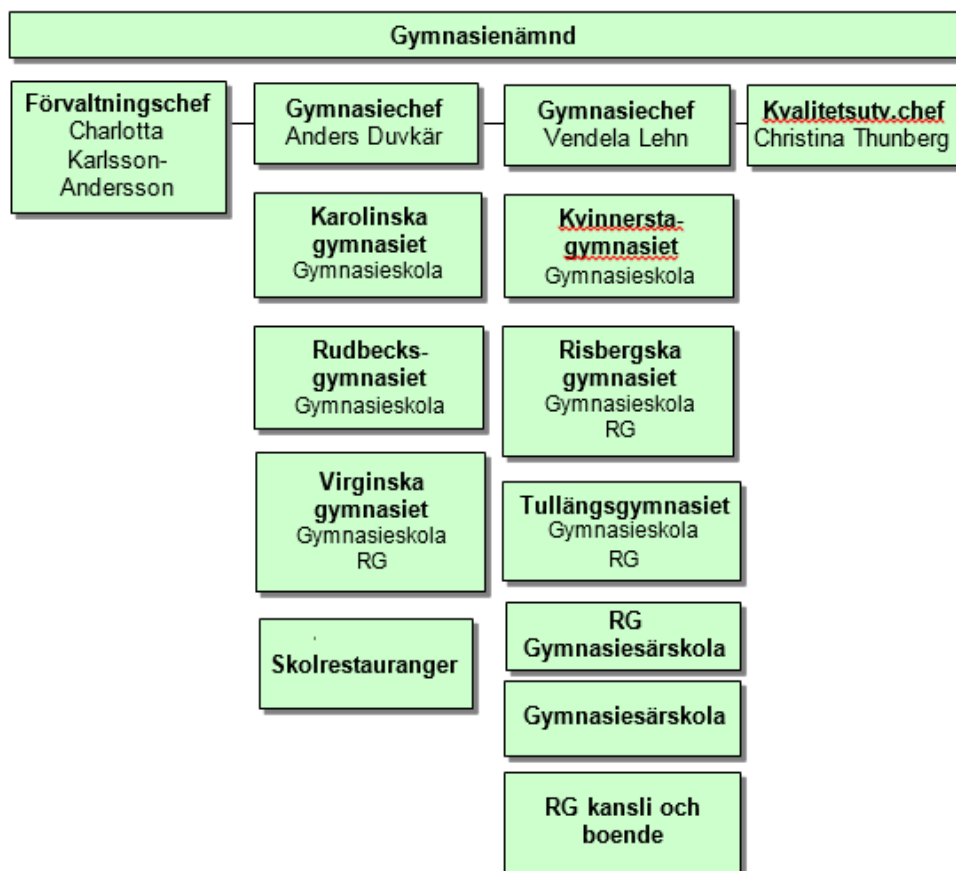
Nämndens delegationsordning anger i vilka ärenden och till vilken position i organisationen delegation överläts från huvudmannen.

Internkontroll av verksamheten sker genom framtagande och beslut av en tillsynsplan för varje år. Tillsynen sker sedan under året och redovisas till nämnden i en tillsynsrapport.

Nämnden tilldelar skolenheterna resurser via en elevpeng per program samt därutöver vissa tillägg. Programpengens storlek baseras på en given andel av riksprislista, som uppdateras årligen av skolverket, där man vägt samman ett genomsnitt av alla kommuners budgeterade programkostnader. För att resurstilldelning ska upplevas rättvis har nämnden reserverat medel för att kunna kompensera skolenheter/program där de lokala förutsättningarna att driva verksamheten inom tilldelad ram är ogynnsamma. Det handlar om att ett program tvingas starta åk 1 med väldigt få elever t.ex. motsvarande halvklass, men där kostnaderna för att driva undervisning är desamma som vid full klass. Beslut om extra tilldelning fattades av Gymnasienämnden under hösten.

Utöver programpengen tilldelas vissa utbildningar andra elevbaserade tillägg. De största riktade tilläggen avser elever inom Riksgymnasiet där man får en grundresurs utöver den programvisa tilldelningen samt tillägg för låga meritvärden. Andra exempel är elever som studerar inom NIU (nationell idrottsutbildning), där tilläggen motsvarar Riksidrottsförbundets rekommenderade nivå och elever med låga meritvärden.

4.3 Organisationsschema



5 Gymnasienämndens bidrag till kommunens utveckling

Gymnasienämnden förväntas bidra, inom sitt verksamhetsuppdrag, till utvecklingen av samtliga av kommunfullmäktiges fyra strategiska områden och för dem angivna målområden. Bedömningen av nämndens resultat och bidrag till kommunens utveckling grundar sig på resultaten från årets aktiviteter, indikatorernas utfall samt analys utifrån sambandet mellan vidtagna åtgärder och uppnådda resultat. Uppnådda resultat och effekter för brukarna är avgörande i resultatbedömningen. En sammanställning över indikatorerna redovisas i bilaga.

5.1 Hållbar tillväxt

Örebro kommun ska verka för både tillväxt och minskad klimatpåverkan. Den hållbara tillväxten är central för att klara kommunens utmaningar i dag och imorgon. Örebro ska vara en kommun som anstränger sig för att företag ska kunna etablera sig, växa och utvecklas inom kommunen. Goda kommunikationer är en förutsättning för en fungerade vardag.

Gymnasienämndens bidrag till ökad sysselsättning för hållbar tillväxt

Gymnasieskolornas huvuduppdrag är att alla elever ska ges förutsättningar att nå målen för utbildningen och vara väl förberedda för framtida arbete och/eller vidare studier. Alla elever ska ges stöd och stimulans så att de utvecklas så långt som möjligt.

Örebro kommun har ett brett utbud av både högskoleförberedande program och yrkesprogram vilket ger ungdomarna valmöjligheter inom många områden och därmed ökar deras möjligheter till bred kompetens, arbete eller fortsatta studier.

Gymnasieskolorna bedriver ett aktivt pedagogiskt utvecklingsarbete för att fler elever ska nå kunskapsmålen och fullfölja sin utbildning med en examen och vara väl förberedda för arbete och/eller vidare studier. Detta ökar möjligheterna för ungdomar att etablera sig på arbetsmarknaden vilket förbättrar kompetensförsörjningen, stimulerar ett livskraftigt näringsliv och på sikt en hållbar tillväxt samtidigt som det motverkar ett framtida utanförskap i samhället.

De yrkesinriktade programmen har ett omfattande samarbete med näringslivet genom olika branschråd/yrkesråd och alla elever har arbetsplatsförlagd utbildning (APL). Lärlingsutbildning erbjuds inom naturbruks- och byggprogrammet. Arbete pågår i syfte att utveckla lärlingsutbildningen inom fler yrkesprogram, vilket bedöms leda till ökade möjligheter för eleverna att etablera sig på arbetsmarknaden.

Teknikcollege bedrivs sedan flera år tillbaka framgångsrikt i samverkan med näringslivet. Likaså har Vård- och omsorgscollege byggt upp en god samverkan med arbetsgivare. En strategi för att inkludera valda delar av undervisningen på kommunens vård- och omsorgsboende pågår. Örebro deltar även i det regionala nätverket Kompetenskansliet vars syfte är att öka samverkan. Gällande uppdraget kring Logistikcollege är förutsättningarna att det inte finns någon efterfrågan från branschen, inte heller någon möjlighet till certifiering inom området. Däremot finns möjligheter att samarbete kan ske i collegeliknande former tillsammans med branschen.

Förvaltningsledningen deltar även i ett regionalt samarbete för att skapa en Kompetensplattform, där syftet är att förnya och förbättra formerna för samverkan och skapa förutsättningar att utbilda för regionens framtida kompetensbehov. Arbetet pågår via Region Örebro län, och en arbetsgrupp har även specifikt startat inom den kommunala gymnasieskolan i syfte att ta fram en kompetensplattform för den kommunala gymnasieskolan i Örebro.

Gymnasieskolorna har utvecklat arbetet med entreprenörskap, vilket bl.a. innebär att man stödjer elevernas kreativitet, uppmanar till idéskapande, planering, genomförande och utvärdering av projekt. Detta ingår i alla gymnasieprogram.

Gymnasienämndens ansvar för gymnasiesärskolan innebär att elever med utvecklingsstörning ska ges en god grund för yrkesverksamhet och fortsatta studier samt att arbetet ska vara individuellt anpassad. Arbetsformen *Jobb i sikte*, som starkt bidrar till att fler ungdomar kommer ut i sysselsättning, genomförs nu i samverkan mellan gymnasiesärskolan och stiftelsen Activa. Dessutom sker en samverkan med

Förvaltningen för funktionshindrade, Vuxam och Arbetsförmedlingen i syfte att öka elevernas möjligheter till fortsatt sysselsättning.

På Riksgymnasiet för döva och hörselskadade skapas förutsättningar för eleverna att nå målen för utbildningen och vara väl förberedda för framtid arbete och/eller studier. Detta innebär en mer individualiserad studieplanering och ett kompetenskrävande arbete med stödinsatser baserat på elevernas särskilda behov.

Gymnasienämndens bidrag för förbättrat klimat

Skolmåltidsverksamheten har en viktig uppgift att verka för en minskad klimatpåverkan. Köken arbetar efter konceptet Smartare mat, vilket innebär att maten lagas från grunden av råvaror som är omsorgsfullt utvalda med hänsyn till miljö, klimatpåverkan och säsong. I konceptet ingår också arbetet med att minska matsvinnet.

Inom gymnasienämndens verksamhetsområden ska arbetet utgå från Örebro kommuns klimatplan. Gymnasieskolorna ska också enligt läroplanen ge eleverna kunskaper och insikt i miljöfrågor så att de kan medverka till att hindra skadlig miljöpåverkan.

För att utveckla miljöarbetet och bidra till ökad sysselsättning har en förstudie genomförts under 2014 med syfte att utreda Kvinnerstagsgymnasiets möjligheter att utveckla Gröna Näringar i samverkan med näringslivet. Denna förstudie presenterades i KS under senhösten 2014. Efter denna presentation togs frågan vidare via näringslivsenheten som upprättat ett samarbete med Örebro universitet där ska de ekonomiska aspekterna kring samverkan ska undersökas och möjligheterna för att utveckla området i en mer affärsmässig inriktning bedömas. När resultaten från detta förprojekt är redovisat kan nya ställningstaganden göras för hur utbildningarna på Kvinnerstagsgymnasiet bör och kan stärkas. Klart är dock att gymnasieutbildningen tydligare bör skiljas från Kvinnerstaområdet, roller och uppdrag tydliggöras och gymnasieverksamheten ställas i fokus.

Medarbetare och ekonomi

Personalens kompetens och deras förutsättningar att genomföra sina uppdrag på ett professionellt sätt är viktigt för att säkerställa en hållbar tillväxt. Det ska finnas behöriga lärare med legitimation och de ska få möjligheter till kompetensutveckling som leder till ett hållbart medarbetarengagemang. Se även kap 6.4.

Nämndens ekonomiska resultat uppgick vid årets slut till ett nära nollresultat vilket bidrar till kommunens totala ekonomiska resultat och skapar förutsättning för en hållbar tillväxt. Se även kapitel 6.3.

Åtagande, utvecklingsaktiviteter	Status
Vidareutveckla stödformer till elever som riskerar att inte nå målen för utbildningen och därmed erhålla en examen	Pågår
Utveckla samverkan med andra förvaltningar och kommuner i regionen	Pågår
Utveckla samverkan med näringslivet och universitet	Pågår
Fortsätta utveckla arbetet med Smartare mat	Pågår
Uppnådda effekter för medborgare/målgrupper för åtagandena ovan	
Elevernas förutsättningar för kommande arbete och eller studier har ökat	

Samverkan med näringslivet och universitetet har utvecklats
Medvetenheten om klimat- och miljöfrågor har ökat

Indikatorer för uppföljning	2013	2014	Målvärde 2015	Utfall 2015
Förvaltningens egen modell för resultatberäkning gäller följande två indikatorer				
Andel elever som erhållit en yrkesexamen PN		76%	Lägst i nivå med föregående år	78%
- Kvinnor		78%		79%
- Män		74%		78%
Andel elever som erhållit en högskoleförberedande examen PN		85%	Lägst i nivå med föregående år	83%
- Kvinnor		86%		84%
- Män		83%		82%
Skolverkets officiella statistik (ej könsuppdelad)				
Andel elever med examen efter respektive läsår:				
Yrkesexamen		86%		87%
Högskoleförberedande examen		94%		93%
Nationella program Totalt		91%		91%
Andel elever som klarat gymnasieexamen på tre år				65%
- Alla program		64%		76%
- Nationella program totalt		76%		74%
- Yrkesprogram		72%		78%
- Högskoleförberedande program		79%		
Matsvinn i verksamheten, andel PN	19,2%	16%	Minska med 1 procent-enhet	15,6%
Andel inköpta ekologiska livsmedel, skolmåltiderna PN	27%	39%	Lägst 50%	53%
Minska köttanvändning i skolmåltid, Co2/kg mat PN			Tas fram 2015	2,26
Andel närproducerad mat PN		19 %	25 %	18%
Andel timanställda i relation till tillsvidare anställda medarbetare PN	1	1	Behålla	1
- Kvinnor	1	1		
- Män	1	2		
Hållbart medarbetarengagemang, HME-index PN		75%	78%	76
- Kvinnor		76%		77
- Män		72%		73
Kvadratmeter per gymnasieelev PN	15,0	15,5	I nivå med 2014	17,1
Lokalkostnad per gymnasieelev, tkr	15 600	15 300	Nivå 2014	16 900
Ekonomisk avvikelse för egen verksamhet, mnkr PN	4,1	12,1	+/-0	-0,5
Nämndens genomsnittliga nettokostnad per elev, gymnasieskolan			Tas fram 2015	48 700
Nämndens genomsnittliga nettokostnad per elev,			Tas fram	208 800

gymnasiesärskolan

2015

* Med närproducerad mat avses frukt och grönsaker/rotfrukter som inhandlas från upphandlad leverantör för dessa livsmedel

5.2 Människors egenmakt

En människa som själv får vara aktiv i att forma sitt eget liv mår bra. En människa som har drivkraft att utveckla sig själv och sin omgivning ska få möjlighet till det. Örebro kommun ska bli bättre på att släppa lös den kraft som finns hos medborgare, som kan och vill bidra till kommunens utveckling. I Örebro får alla möjligheter.

För att öka eleverna möjligheter till inflytande och påverkan samt att ge dem större kunskaper om de demokratiska processerna har gymnasieskolorna olika forum. Några exempel är klassråd, elevkårer, forum för samråd, programråd och branschmöten. I de två senaste är näringslivet/arbetsgivare också delaktiga. På flera skolor genomförs även större demokratiaktiviteter, t ex FN-rollspel på Karolinska och Risbergiska.

I skollagen framgår det tydligt att elever ska medverka i det systematiska kvalitetsarbetet, vilket bland annat inbegriper planering, uppföljning och utveckling av utbildningen. Detta är en viktig del av det pedagogiska arbetets utveckling där det behövs en del förbättringsåtgärder utifrån resultatet på årets elevenkät.

Förändringar kommer att ske utifrån fattade beslut kring Risbergiska skolan/gymnasiet. Det systematiska dialogarbetet där rektorer, lärare, elever och intresseorganisationer har deltagit och givits möjlighet att framföra sina synpunkter pågår även fortsatt och till dess verksamheter och program är på plats enligt beslut.

Utöver tidigare samverkan med det civila samhället görs insatser för ökad arbetsmarknadskunskap för Sveriges elever mellan 10-19 år och deras föräldrar. Den görs i samarbete mellan offentliga och privata arbetsgivare som gått samman för att berätta om framtidens jobb i olika branscher.

Skolorna samarbetar också med It guide Sweden där elever från Språkintröduktion utbildas i IT och arbetar med IKT stöd för äldre på serviceboenden och bibliotek.

Gymnasieskolorna bidrar till att minska segregationen på flera olika sätt. Bland annat arbetar man för att flyktingar och invandrare så snart som möjligt integreras i den ordinarie verksamheten.

Förvaltningen har under 2015 planerat för att genomföra minst gender budgetanalys under 2016. Det föreslagna området är den av eleverna upplevda stressen inför skolarbetet ur ett genusperspektiv.

Inför nämndbeslut görs bedömningar utifrån barn, genus och mångfaldsperspektiven. Detta tydliggörs dock inte alltid i underlag till beslut, vilket bör ses som ett förbättringsförslag att verkställa snarast.

Åtagande, utvecklingsaktiviteter	Status
Medborgardialoger ska göras inför större förändringar	Pågår
Verka föra att öka elevers inflytande på undervisningen	Pågår
Säkerställa olika demokratiska forum för inflytande och påverkan	Pågår/klart
Nya aktiviteter i samverkan med det civila samhället ska planeras	Pågår
Verksamheterna ska bidra till minskad segregation	Pågår
Genomföra minst en gender budgeting-analys under året	Planeras
Ärenden till nämnden ska konsekvensbedömmas	Pågår
Uppnådda effekter för medborgare/målgrupper för åtagandena ovan	
Medvetenheten om vikten av inflytande och påverkan har minskat något i verksamheten	
Medvetenheten om vikten av att ta hänsyn till barn- genus- och mångfaldsperspektiven har ökat	

Indikatorer för uppföljning	2013	2014	Målvärde 2015	Utfall 2015
Redogör för genomförda medborgardialoger vid större förändringar, innan beslut fattas PN			100%	100%
Andel elever som upplever att de kan påverka planering, genomförande och uppföljning av undervisningen (åk 2) PN	64%	68%	Öka	63%
- Kvinnor	63%	67%		61%
- Män	65%	70%		64%
Redovisa forum för inflytande och påverkan (tex elevkår)			Årsberättelse	God
Redovisa i text insatser och omfattning av vad som görs i samverkan med det civila samhället PN			Årsberättelse	God
Redovisa i text genomförd gender budgeting-analys PN			1 projekt	1 projekt
Andel ärenden med konsekvensbedömningar PN			100%	100%

5.3 Barn och ungas behov

Alla barn förtjänar en bra barndom och en trygg och utvecklade skolgång. Genom tidiga insatser och arbete för att förebygga – såväl fysisk som social och psykisk ohälsa – kan fler barn och unga få en bra uppväxt och ett mer hälsosamt liv. En faktor som har stor och negativ effekt på barns och ungas uppväxt är barnfattigdom. Genom samordnade insatser från olika samhällsaktörer ska alla barns möjligheter till goda uppväxtvillkor stärkas.

Alla elever ska ges stöd och stimulans i sitt lärande och sin personliga utveckling så att de ska nå så långt som möjligt mot utbildningens mål. Det systematiska kvalitetsarbetet med utveckling av det pedagogiska ledarskapet, bedömning för lärande, mentors uppdrag, kollegialt lärande, utvecklande av stödverksamhet och mycket annat pågår. Resultaten visar att andelen godkända kursbetyg (A-E) fortsatt ligger kvar på en hög nivå och en hög andel tycker att de får stöd om de behöver. Mer arbete behövs för att förbättra arbetsron, att stimulera eleverna till utveckling samt att minska flickornas stress.

En grupp elever som är i behov av särskilda insatser för att nå målen med sina gymnasiestudier är de nyanlända ungdomarna och i synnerhet gäller det

ensamkommande flyktingbarn. Därför görs särskilda insatser med bland annat språkstärkande undervisning.

Viktiga aktörer för utveckling av gymnasieskolans måluppfyllelse är de nyligen inrättade tjänsterna som förstelärare och kvalitetsutvecklare. Rektor har här en nyckelroll i styrningen och uppföljningen av de specifika utvecklingsuppdragen dessa personer får.

Gällande uppföljning av elever som hoppar av gymnasieskolan är det viktigt att skolorna tillsammans med verksamheten för kommunens aktivitetsansvar utvecklas för att fler ska ges förutsättningar att komma tillbaka och slutföra sina studier. Det gäller allt från tidiga insatser, god dokumentation och kontinuerlig uppföljning. Årets beslutade tillsyn avseende elever som hoppar av sin utbildning, visar att antalet avhopp uppgår till ca 1 % av det totala elevantalet under mätperioden. Verksamheten för det kommunala aktivitetsansvaret har utvecklats under året och arbetet med att minska antalet avhopp har påbörjats. Uppföljning av detta arbete kommer att göras och redovisas i nästa års tillsynsrapport.

Skolan ska vara avgiftsfri vilket har föranlett en utredning att kartlägga hur detta ser ut på skolorna. Detta för att skapa likvärdiga förutsättningar för eleverna oberoende av vilken skola eleven går på. En kartläggning är genomförd av vilka avgifter som tas ut. Framförallt gäller det avgift för internationella utbyten men kan i vissa fall även gå till t ex skyddskläder. Skolinspektionens riktlinjer följs där 1000 kronor anges som en gräns för vad som får tas ut i avgift.

Stadsrevisionen i Örebro kommun genomförde i februari 2014 en granskning avseende kommunens arbete med studie- och yrkesvägledning inom grundskola och gymnasieskola. I en planerad fortsatt utredning och kartläggning av organisationen för studie- och yrkesvägledning inom kommunen är gymnasienämndens åtagande att i detta arbete vara programnämnd behjälplig samt att även studie- och yrkesvägledningen inom Vuxam integreras i utredning och kartläggning.

Utifrån 2014-års utredning om tillämpningen av lagen om kommunens aktivitetsansvar (KAA) fattades beslut, gällande organisation, ansvarsfördelning, samverkan och ekonomi, som gäller från 1 juli 2015. En politisk referensgrupp med representanter från både Gymnasienämnden och Vuxenutbildnings- och arbetsmarknadsnämnden bildades för att utveckla organisation och arbetsformer. Resultatet är att KAA nu är helt igång med två medarbetare sedan hösten 2015 som samarbetar mycket med IM samt med olika insatser via Socialtjänsten samt även folkhögskolor. Tanken är att ungdomar som av olika anledningar står utanför den ordinarie gymnasieverksamheten ska få stöd och hjälp med individuella insatser. En viktig del är att erbjuda studier med målsättning – gymnasieexamen, men att vägen dit inte är den spikraka. Ytterligare utveckling kommer att ske då ny verksamhetschef har rekryterats under våren 2016.

Åtagande, utvecklingsaktiviteter	Status
Utveckla fler öppna stödverksamheter för alla elever (läxhjälppliknande)	Pågår
Skapa ytterligare förutsättningar för att utveckla det pedagogiska ledarskapet	Pågår
Fördjupa arbete med bedömning för lärande, mentorssamtal och kollegialt	Pågår

lärande.	
Utveckla former för öka upplevd studiero i undervisningen	Pågår
Utveckla nya former Språkstärkande undervisning	Pågår
Kartlägga kostnader för elever i samband med utbildningen	Planeras
Kartlägga avhopp i gymnasieskolan	Klart
Vara Programnämnden behjälplig i utredning av SYV-organisationen	Planeras
Samverka med Vuxam för att skapa en organisation för det kommunala aktivitetsansvaret	Pågår
Uppnådda effekter för eleverna för åtagandena ovan	
Förutsättningarna för att nå målen med utbildningen har ökat	
Fler elever fullföljer sin gymnasieutbildning – färre avhopp	

Indikatorer för uppföljning	2013	2014	Målvärde 2015	Utfall 2015
Andel godkända kursbetyg(A-E) under läsåret	94%	92%		92%
- Kvinnor	96%	93%	Lägst 92%	93%
- Män	93%	90%		91%
Andel elever som sällan känner stress inför skolarbetet PN	35%	34%	Öka	32%
- Kvinnor	25%	22%		19%
- Män	45%	47%		46%
Andel elever som upplever att de stimuleras till utveckling och lärande	64%	68%	Öka	64%
- Kvinnor	63%	67%		64%
- Män	65%	70%		64%
Andel elever som upplever att de får det stöd de behöver	83%	85%	Minst i nivå med 2014	83%
- Kvinnor	82%	84%		84%
- Män	84%	86%		81%
Andel elever som anser att det är arbetsro på lektionerna	65%	71%	Öka	62%
- Kvinnor	64%	68%		61%
- Män	66%	75%		62%
Andel elever som känner till kunskapsmålen i de olika kurserna/ämnena	74%	76%	Öka	75%
- Kvinnor	72%	75%		73%
- Män	77%	77%		78%
Andel elever som anser att lärarna förklarar på vilka grunder de sätter betyg	65%	68%	Öka	64%
- Kvinnor	61%	63%		60%
- Män	70%	73%		68%
Andel elever tycker att lärarna bemöter dem på ett positivt sätt	86%	89%	Minst i nivå med 2014	86%
- Kvinnor	87%	88%		87%
- Män	85%	90%		85%
Andel avhopp i gymnasieutbildning PN			Tas fram 2015	1,0%

5.4 Trygg välfärd

Välfärdsinsatser i en kommun skapar kvalitet för enskilda människor. Det skapar också kvalitet för samhället som helhet – då stärks hela Örebro. Örebro kommun ska vara en stad där människor vill växa upp, arbeta och bli gamla. Då krävs en trygg välfärd så att människornas upplevda trygghet ökar.

En av grundförutsättningar för att eleverna ska nå målen med sin utbildning är att de känner sig trygga i skolan. Av resultaten framgår att 89 % av eleverna känner sig trygga på skolan vilket är något lägre än föregående år. Skolorna arbetar med den demokratiska vädergrunden på många olika sätt. Ett normkritiskt arbete för att sträva mot likabehandling och ickediskriminering samt verka för en drogfri arbetsmiljö.

Här har rektorer, lärare och elevhälsoteamen tillsammans en viktig uppgift i det förebyggande arbetet. För ökad likvärdighet i detta arbete finns en god samverkan med Barn- och utbildning, Socialtjänsten och Polisens ungdomsenhet.

Dokumentationen vid kränkande behandling och disciplinära åtgärder har förbättrats. Skriftliga rutiner finns och genomgång har skett med alla rektorer.

Örebro kommun ska erbjuda en trygg och god omsorg för äldre och personer med funktionsnedsättning. Gymnasienämndens bidrag till detta är att utbilda fler ungdomar inom Vård- och omsorgsprogrammet. Samarbete med kommunens vård- och omsorgsboenden har vidareutvecklats under 2015. Samtal pågår om möjligheten att garantera elever som når målen för utbildningen en anställning inom Vård och omsorg eller förvaltningen för funktionshindrade.

Nämnden ansvarar också för Gymnasiesärskolan, Riksgymnasiet för döva och hörselskadade och har, inom den reguljära gymnasieskolan, en egen verksamhet för elever med Autismspektrumtillstånd (AST). Dessa verksamheter har ett särskilt ansvar att kompensera för funktionsnedsättningar och därmed ge ungdomarna goda förutsättningar inför vuxenlivet. Ett exempel på hur samverkan med Gymnasie-, Vuxenutbildnings- och arbetsmarknadsnämnden och Nämnden för funktionshindrade kring unga med funktionsnedsättningar har utvecklats är ”NP (Neuropsykiatrisk) resurs och samverkan” ett socialt investeringsprojekt som startade i september 2015.

För denna sociala investering, NP-samverkan, har Gymnasieförvaltningen tillsammans med förvaltningen för funktionshindrade beviljats medel på totalt 6,2 mnkr fördelat på fyra år varav 1,5 mnkr är riktat till gymnasiet.

Åtagande, utvecklingsaktiviteter	Status
Det förebyggande arbetet mot diskriminering och för likabehandling ska utvecklas	Pågår
En särskild satsning för att förebygga drogmissbruk ska genomföras under året	Pågår
Dokumentation gällande kränkande behandling och disciplinära åtgärder ska förbättras. Vissa utbildningsinsatser har genomförts	Pågår
Vård- och omsorgsprogrammet ska vidareutveckla samarbetsformer med kommunens vård- och omsorgsboenden.	Pågår
Uppnådda effekter för medborgare/målgrupper för åtagandena ovan	
Elevernas ansvar för etik och moral, rätt och fel har förbättrats	
Eleverna tar ett större ansvar för sina egna handlingar och konsekvenser av dessa	
Elevernas ges bättre förutsättningar att möta arbetslivets krav och förväntningar	
Rättssäkerheten har ökat tack vare en förbättrad dokumentation	
Vård- och omsorgsprogrammets verksamhet har blivit mer verklighetsanknutet och attraktivt	

Indikatorer för uppföljning	2013	2014	Målvärde 2015	Utfall 2015
Andel elever som känner sig trygg i skolan PN	92%	91%	Behålla	89%
- Kvinnor	90%	91%		89%
- Män	94%	92%		89%
Andel elever som anser att det alltid finns någon att vända sig till i skolan			Ta fram nuläge	78%
- Kvinnor				81%
- Män				75%
Andel elever som blivit utsatta för kränkande behandling under året	7,5%	7,4%	Minska	6,4%
- Kvinnor				
- Män				
Servicegarantier				Utfall
Det finns alltid någon du kan vända dig till med frågor eller problem			Lägst 90 %	78 %
Du får av din lärare veta vad du ska kunna för att nå kunskapsmålen			Lägst 90 %	75 %*
Du kommer att få kontakt med skolsköterska/kurator inom en vecka			Lägst 90 %	58%*
Förälder får för omyndig elev, samma dag veta om olovlig frånvaro			Lägst 90 %	100 %

*motsvarande frågor finns i cma enkäten, "andel elever som känner till kunskapsmålen i de olika kurserna/ämnena" samt "andel elever som upplever att de har fått bra stöd av elevhälsoteamet".

6 Verksamhetens resultat och effekter (god ekonomisk hushållning)

Gymnasienämnden hade under året 18 indikatorer från Programnämnd barn och utbildning, i 61 % uppnås målvärdet 2015. Av återstående indikatorer utvecklas 33 % väl men når inte målvärdet fullt ut. Övriga 6 % har inte uppnåtts.

Den samlade bedömningen är att de målvärden som hittills inte uppnåtts fullt ut har goda förutsättningar att fortsätta utvecklas. För indikatorn ”Genomföra gender budgetanalys” kommer verksamheten att genomföra detta under 2016.

Internkontroll

Inför 2015-års tillsynsplan genomfördes en riskanalys med representanter från gymnasieförvaltningen, personalavdelningen samt nämndens presidium.

De områden som beslutades i tillsynsplanen var

- Elever hoppar av sin utbildning
- Handlingsplaner följs inte
- Sjukfrånvaro registreras inte i personec
- Kontogranskning av konsultköp, köp av tjänst samt köp av utbildning

Tillsynen genomfördes under hösten och resultatet redovisades i tillsynsrapporten som beslutades av gymnasienämnden i december.

6.1 Verksamhetens processer

6.1.1 Process – Gymnasieskolans/förvaltningens kvalitetsarbete

Gymnasieförvaltningen har under 2015 utvecklat det systematiska kvalitetsarbetet genom att i ännu fler delar arbeta utifrån direktiven i Örebro kommuns Kvalitetshandbok. Det handlar bland annat om att arbeta mer processorienterat med planering, genomförande, uppföljning och analys för att utveckla verksamheterna. En viktig del av det systematiska kvalitetsarbetet är att varje rektor skriver en kvalitetsplan utifrån en gemensam mall. Den bygger på kunskapsmålen och Läroplanens tre områden ”Undervisning och lärande”, ”Normer och värden” samt ”Elevernas inflytande, delaktighet och ansvar”. Utifrån betygsresultat och resultaten från den gemensamma elevenkäten görs analyser och förbättringsåtgärder föreslås. Rektorerna redovisar också sina resultat inför nämnden.

Ledningsgruppen för gymnasiet har tillsammans med rektorerna definierat fyra områden för verksamheten att jobba med 2014-2016 för att öka resultatet och likvärdigheten för eleverna.

- Utveckla det pedagogiska ledarskapet.
- Genomföra mentors uppdrag.

- Kvalitetssäkra bedömning för och av lärande
- Säkra en god arbetsmiljö för elever, lärare, övriga medarbetare och rektorer.

Hösten 2015 fortsatte utvecklingen av det pedagogiska ledarskapet utifrån den uppdragsbeskrivning som togs fram 2014. Förutsättningarna och organisation för det pedagogiska ledarskapet skall ses över. Att genomföra mentors uppdrag blir ett uppdrag för kvalitetschef tillsammans med rektorer på respektive gymnasieskola. Syftet är att öka likvärdigheten och hitta gemensam struktur och utbildning för mentorskapet i den kommunala gymnasieskolan.

Kvalitetssäkring av bedömning för och av lärande är fortsatt ett viktigt utvecklingsområde som också kommer att ingå i Örebro kommuns övergripande processer. Våren 2016 kommer bedömningen på elevnivå att utvärderas med en enkät i åk 3 på samtliga skolor. Utifrån detta görs en analys av fortsatt behov och insatser på huvudmannanivå och enhetsnivå.

Arbetet med att säkra en god arbetsmiljö för elever, lärare, övriga medarbetare och rektorer ingår fr.o.m. hösten 2015 i det systematiska kvalitetsarbetet PRIO som alla skolor genomgår under en tvåårsperiod.

Till detta kommer ett uppdrag från förvaltningscheferna i grundskola och gymnasium, Att säkerställa att alla elever får det stöd som de behöver och implementera allmänna råden, ”Arbete med extra anpassningar, särskilt stöd och åtgärdsprogram.” Ledningsgruppen har beslutat att alla rektorer, lärare och övrig personal ska använda sig av Skolverkets allmänna råd. Fokus på elevernas resultat och analys är en förstärkning till ovanstående områden.

Örebro kommun har under våren 2015 gjort en översyn av olika processer på olika nivåer. På gymnasieförvaltningen handlar det om att planera för utförande, utbud, bemanning och kompetens. Huvudprocess är att ”Tillhandahålla gymnasieutbildning”. Denna process har definierats utifrån läroplanen där gymnasieskolornas syfte är att förmedla kunskaper och skapa förutsättningar för att eleverna ska tillägna sig och utveckla kunskaper. Utbildningen ska främja elevernas utveckling till ansvarstagande människor, som aktivt deltar i och utvecklar yrkes- och samhällslivet. Den ska bidra till elevernas allsidiga utveckling. Alla barn och elever ska ges den ledning och stimulans som de behöver i sitt lärande och sin personliga utveckling, för att de utifrån sina egna förutsättningar ska kunna utvecklas så långt som möjligt enligt utbildningens mål. Skollagen 3 kap 3§.

Utöver huvudprocessen ”Tillhandahålla gymnasieutbildning” har även en process för Myndighetsutövning tagits fram. Det handlar om vikten av dokumentation kring disciplinära åtgärder (skriftliga varningar och avstängningar), kränkande behandling och åtgärdsprogram.

6.1.2 Process – Gymnasieskola reguljär

Gymnasieskolornas huvuduppdrag är att alla elever ska ges förutsättningar att nå målen för utbildningen och vara väl förberedda för framtida arbete och/eller vidare studier. Alla elever ska ges stöd och stimulans så att de utvecklas så långt som möjligt.

Örebro kommuns gymnasieskolor erbjuder utbildning på 17 av 18 nationella program (Industriprogrammet erbjuds inte), både högskoleförberedande och yrkesprogram. Nämnden erbjuder utbildning på samtliga introduktionsprogram. Utöver detta erbjuds International Baccalaureate (IB) och Nationell Idrottsutbildning (NIU).

Resultat efter läsåret 2014/15 - utifrån förvaltningens egen modell för beräkning

Av de elever som i juni 2015 gick i åk 3 på ett högskoleförberedande program fick 83 procent en gymnasieexamen, (84 % av kvinnorna och 82 % av männen). Det är något lägre än förra läsårets resultat, då 85 % av eleverna klarade examen (86 % av kvinnorna och 83 % av männen.)

Av eleverna som gick yrkesprogram klarade 78 % yrkesexamen (79 % av kvinnorna och 78 % av männen). Detta resultat är något högre än läsåret innan, då 76 % klarade examen (78 % av kvinnorna och 74% av männen).

Sammantaget klarade 82 % (av eleverna i åk 3 på ett nationellt program) en gymnasieexamen. Det är samma resultat som läsåret innan och skillnaden mellan könen är ungefär lika stor vid båda tillfällena. Se sammanställning tabell.

PROGRAM	Antal åk 3 i juni 2015			And åk 3 med examensbevis			And med examensbevis 2014		
	F	M	Totalt	F	M	Totalt	F	M	Totalt
Högskoleförberedande program									
Ekonomiprogrammet	35	45	80	100%	69%	83%	73%	57%	66%
Estetiska programmet	68	31	99	78%	81%	79%	82%	77%	80%
Naturvetenskapsprogrammet	99	92	191	89%	85%	87%	89%	87%	88%
Samhällsvetenskapsprogrammet	247	182	429	81%	80%	81%	86%	84%	85%
Teknikprogrammet	28	110	138	93%	86%	88%	95%	86%	88%
Summa högskoleförberedande program	477	460	937	84%	82%	83%	86%	83%	85%
Yrkesprogram									
Barn- och fritidsprogrammet	24	4	28	83%	75%	82%	56%	82%	67%
Bygg- och anläggningsprogrammet	6	81	87	100%	75%	77%	71%	69%	69%
El- och energiprogrammet	2	40	42	50%	93%	90%	100%	79%	80%
Fordons- och transportprogrammet	6	60	66	83%	77%	77%	50%	77%	75%
Handels- och administrationsprogrammet	8	4	12	88%	75%	83%	86%	43%	71%
Hantverksprogrammet	49		49	84%		84%	86%		86%
Hotell- och turismprogrammet	9	7	16	89%	43%	69%	96%	100%	96%
Naturbruksprogrammet	44	28	72	68%	89%	76%	76%	73%	75%
Restaurang- och livsmedelsprogrammet	25	11	36	88%	45%	75%	83%	50%	68%
VVS- och fastighetsprogrammet		22	22		77%	77%		96%	96%
Vård- och omsorgsprogrammet	32	1	33	69%	100%	70%	63%	100%	64%
Summa Yrkesprogram	205	258	463	79%	78%	78%	78%	74%	76%
Summering av alla examina	682	718	1400	83%	80%	82%	84%	79%	82%

Utöver eleverna i åk 3 fanns 54 elever på nationellt program i åk 4 hela eller del av läsåret 2014/15. Av dessa klarade 65 % en gymnasieexamen (61% av kvinnorna och 71% av männen). 46 av eleverna gick på ett studieförberedande program och åtta på ett yrkesprogram. Dessutom gick tio elever det fjärde året på Teknikprogrammet och nio av dessa klarade gymnasieingenjörsexamen.

Ytterligare en indikator för att mäta kunskapsmålen är ”andelen godkända betyg” av alla kursbetyg som satts under läsåret. 92 % av samtliga kursbetyg (38 195 st) under läsåret 2014/15 var godkända betyg (A-E). 93 % av betygen som getts till kvinnor var godkända och motsvarande andel för männen var 91 %. Detta är samma resultat som året innan. Resultaten för eleverna på programmen både gällande kunskapsresultat och utvärderingen i åk 2 analyseras och bearbetas av rektorer och

medarbetare. Samtliga rektorer redovisar sitt arbete på nämnd i november eller december. Analyser och förslag redogörs i respektive kvalitetsredovisning.

6.1.3 Process – Riksgymnasiet för döva och hörselskadade

I enlighet med 10 kap. 1§ gymnasieförordningen (2010: 2039) och det avtal som staten tecknat med Örebro kommun anordnas riksrekryterande gymnasieutbildning för ungdomar med dövhet eller dövblindhet samt för vissa ungdomar med hörselnedsättning eller språkstörning i Örebro.

Huvuduppgiften för Riksgymnasiet är att ge eleverna förutsättningar att nå målen för utbildningen och vara väl förberedda för framtida arbete och/eller vidare studier. Alla elever ska ges stöd och stimulans så att de utvecklas så långt som möjligt.

I Riksgymnasiets uppdrag ingår att verksamheten, så långt det är möjligt, ska integreras i motsvarande kommunal gymnasieskola. För elever som vill och har behov av det ska Örebro kommun anvisa kost och logi.

Utbildningen inom Riksgymnasiet bedrivs vid tre skolenheter i Örebro kommun: Risbergiska gymnasiet, Tullängsgymnasiet och Virginska gymnasiet. Den 3 juni tog programnämnd Barn och utbildning beslut om att Risbergiska gymnasiet ska läggas ner och att programmen ska flyttas till annan skola. Beslut om att Riksgymnasiets program flyttas till Rudbecksgymnasiet under läsåret 2016/17 togs i september av nämnden. Från och med läsåret 2015/2016 finns två rektorer för utbildningen.

Förutsättningarna för att nå målen inom Riksgymnasiet skiljer sig en hel del från den reguljära gymnasieskolan. Det handlar främst om att betydligt fler elever är obehöriga till nationellt program och på grund av sin funktionsnedsättning kräver betydligt mer stöd och mindre studiegrupper.

Våren 2015 avslutade 72 elever sina studier på Riksgymnasiet. 32 elever fick examen varav nio från ett högskoleförberedande program, sex elever fick ett studiebevis och tre elever fick gymnasieintyg. Cirka 33 procent (24 elever av totalt 72) läste fyra år på Riksgymnasiet.

Utöver ovanstående resultat har ytterligare fyra examina delats ut under läsåret, varav två högskoleförberedande och två yrkesexamina.

Riksgymnasiet erbjuder, likt Örebro kommuns övriga gymnasieskolor, utbildning på 17 av 18 nationella program samt alla introduktionsprogram. Det krävs att minst fyra elever (inom RGD respektive RGH) söker till programmet för att det ska starta. Utöver detta erbjuds Riksidrottsgymnasiet (RIG) i futsal/fotboll, som är ett samarbete mellan Örebro kommun, Riksidrottsförbundet (RF) och Sveriges Dövas Idrottsförbund (SDI). Läsåret 2015/2016 är elva elever antagna på RIG.

Till läsåret 2015/2016 antogs 110 elever (103 elever år 2014) till Riksgymnasiet. Av dessa var 63 (59) obehöriga till nationellt program. 33 (43) elever tillhör elevgruppen RGD, 37 (34) elever tillhör RGH och 40 (26) elever tillhör RGH(S). För elevgruppen RGD startade fyra program: Bygg- och anläggning, Estetiska, Restaurang och livsmedel och Samhällsvetenskap. För elevgruppen RGH/RGH(S) startade nio

program: Bygg- och anläggning, Barn- och fritid, Estetiska, Fordon och transport, Handel och administration, Naturvetenskap, Restaurang och livsmedel, Samhällsvetenskap och Teknik.

Andelen elever med språkstörning som antas till Riksgymnasiet fortsätter att öka, vilket ställer extra stora krav på undervisningens utformning och personalens kompetens. Under året har regeringskansliet, utifrån tilläggsdirektivet till utredningen om kvalitet i utbildningen för elever med vissa funktionsnedsättningar (U 2013:02), begärt in uppgifter om utbildningen på Riksgymnasiet med fokus på elever med språkstörning. Regeringens utredning ska slutredovisas senast den 15 april 2016.

Under 2015 påbörjades en systematisk samordning och analys av elevernas lärandeutveckling från grundskolan till avslutade studier vid Riksgymnasiet. Vidare har man fortsatt arbetet med att utveckla processerna kring bedömning för och av lärande samt att tillhandahålla stöd för elevernas lärande. Liksom arbetet med att utveckla mentorskapet för att eleverna ska nå sina mål, både kunskapsmässigt och socialt. Tidigare beslut om att förvaltningen ska genomföra en kartläggning och utredning av Riksgymnasiet, med fokus på organisation/ledning och styrning, kansliets uppdrag, funktion samt elevhälsan ska genomföras och hänsyn tas till utredningen ovan.

Ett separat årsbokslut för Riksgymnasiet 2014 har, efter beslut i gymnasienämnden, delgivits Skolverket och Utbildningsdepartementet i maj 2015. Här redovisas mer ingående om dess organisation, verksamhet, elever, personal samt ekonomi.

6.1.4 Process – Gymnasiesärskola reguljär

Gymnasiesärskolan vänder sig till ungdomar som har en medfödd eller förvärvad utvecklingsstörning. Alla elever ska ges stöd och stimulans så att de utvecklas så långt som möjligt utifrån sina förutsättningar.

Gymnasiesärskolan ska fördjupa och utveckla elevernas kunskaper, som en förberedelse för ett meningsfullt vuxenliv, med arbete, bostad och en bra fritid. Det handlar mycket om att utveckla sina olika förmågor och stärka den personliga identiteten. Eleverna ska också ges verktyg för att veta var och hur man kan söka råd och hjälp som vuxen, både i vardagen och inom arbetslivet.

Skärpningarna i den nya Skollagen har inneburit en minskning av antalet elever i gymnasiesärskolan, då rätten till gymnasiesärskola numera endast är förbehållen elever med diagnostiserad utvecklingsstörning. Autism räknas inte till utvecklingsstörning. Skolinspektionens granskning för några år sedan, medförde också att några elever "blev av med" sin rätt att fullfölja utbildningen på gymnasiesärskolan p.g.a. ofullständiga eller bristfälliga utredningar.

Alla tio avgångselever (2015) på nationella program ingick i Jobb i Sikte modellen. Av dessa har f.n. två (20 %) fått anställning på Samhall, och en (10 %) har lönebidragsanställning i USÖ:s kök. En elev (10 %) har praktik på Centrum för hjälpmedel och resterande sex elever (60 %) finns inom Daglig verksamhet, en i gruppverksamhet och fem med extern placering. Fem elever är fortfarande inskrivna på Activa som ansvarar för Jobb i sikte modellen.

Tolv elever avslutade 2015 sin utbildning från individuellt program, verksamhetsträning respektive yrkesträning. Tio av dessa elever har gått på Tullängsgymnasiets gymnasiesärskola och två på Kvinnerstafialen. Samtliga avgångselever från individuellt program återfinns idag inom Daglig verksamhet.

Resultaten beror troligen på en kombination av följande:

- 1) Elevernas möjligheter att få jobb med lönebidrag efter avslutad utbildning är beroende av arbetsförmedlingens resurser och det rådande arbetsmarknadsläget.
- 2) Verksamheten har prioriterat målen att eleverna ska förberedas för en fullgod sysselsättning efter sin utbildning.
- 3) Eleverna behöver längre tid för att komma ut på arbetsmarknaden varför de fortsätter att vara inskrivna på Activa som har ett nära samarbete med arbetsförmedlingen.

Några aktiviteter som bidragit till att resultatet ligger på en relativt god nivå anges nedan:

- Arbetet med ”Jobb i sikte” har inom Stiftelsen Activas verksamhet, fortsatt utvecklats positivt.
- Samverkan med Daglig verksamhet är fortsatt god. Dock finns här en oro inför framtiden, då fler aktörer, genom LOV, kan ansöka om och starta Daglig verksamhet. Detta kan fördröja inskolningsarbetet för avgångseleverna. För de elever som slutar våren 2016 kommer, förutom den kommunala dagliga verksamheten, två ytterligare aktörer, som erbjuder daglig verksamhet, att finnas.
- Kompetensutvecklingen har fokuserat på elever med utvecklingsstörning samt på elever som är utåtagerande eller har självskadebeteenden. Personalen har också deltagit i den kompetensutveckling som anordnats som ett led i 1-1-satsningen. Här har det varit viktigt att även elevassistenterna fått möjlighet att delta, trots att de formellt sett inte ingått i 1-1-satsningen.
- Uppföljning och utvärdering har underlättats genom utvecklandet av digitala och individuella utvecklingsplaner.
- Under läsåret 2014/15 har det systematiska arbetsmiljöarbetet utvecklats. Riskanalyser har gjorts i samtliga verksamheter och skyddsombud har utsetts och utbildats.
- Under läsåret 2014/15 har två elever på Gymnasiesärskolans nationella program haft utlandspraktik på Irland under 4 veckor, som del i ett Leonardoprojekt, som Stiftelsen Activas Transit- och Jobb i Sikte projekt hållit i. Gymnasiesärskolan kommer under läsåret 2015-16 att delta i ett nytt projekt som Stiftelsen Activa är huvudman för och som kommer att ge fler av eleverna på gymnasiesärskolans nationella program möjlighet till utlandspraktik.

Ett separat årsbokslut för Gymnasiesärskolan 2014 har, efter beslut i gymnasienämnden, delgivits Skolverket och Utbildningsdepartementet i maj 2015. Här redovisas mer ingående om dess organisation, verksamhet, elever, personal samt ekonomi.

Den gymnasiesärskolereform som trädde i kraft 1 juli 2013, innebär fortsatt stora förändringar i verksamheten och ställer ökade krav på samarbete med Daglig verksamhet och på arbetsgivare att uppfylla kraven på minst 22 veckors arbetsplatsförlagt lärande. Ett aktivt arbete har pågått under hela året för att kunna leva upp till de nya kraven.

Gymnasiesärskolan har under de fyra senaste åren fått ett stort antal nya elever med mycket omfattande stödbehov, vilket kräver en mycket hög personaltäthet. Arbete med att anpassa lokalerna utifrån elevernas individuella behov och beteenden pågår kontinuerligt.

6.1.5 Process – Riksgymnasiesärskola för döva och hörselskadade

Enligt avtal mellan staten och Örebro kommun genomför kommunen riksrekryterande gymnasiesärskola för döva och hörselskadade elever som är beroende av en teckenspråkig miljö och/eller tekniska hjälpmedel. Dessutom ingår ungdomar som har en språkstörning och behöver insatser av samma slag som döva.

Verksamheten finansieras av ett statligt verksamhetsstöd samt interkommunala ersättningar.

Verksamheten ingår i Tullängsgymnasiets organisation och omfattar all verksamhet under elevernas fyra gymnasieår såsom utbildning, elevhemsboende, resor till och från hemmen vartannat veckoslut och alla skollov samt fritidsaktiviteter. Undervisningen bygger på teckenspråk, talad svenska samt tekniska hjälpmedel.

Riksgymnasiesärskolans uppdrag är att fördjupa och utveckla elevernas kunskaper som en förberedelse för ett meningsfullt vuxenliv med arbete, bostad och en bra fritid. Det handlar mycket om att utveckla sina olika förmågor och stärka den personliga identiteten. Eleverna ska också ges verktyg för att veta var och hur man kan söka råd och hjälp som vuxen, både i vardagen och inom arbetslivet. Dessutom är kunskapsmålen prioriterade.

De flesta elever som avslutar sin utbildning inom gymnasiesärskolan för döva och hörselskadade flyttar tillbaka till sina hemkommuner och får där sin sysselsättning i någon form av daglig verksamhet. Några elever fortsätter sin utbildning på någon folkhögskola och ytterligare ett fåtal har fått anställning med särskilt stöd efter avslutad utbildning.

Utbildningen erbjuder ett nationellt program ”Hantverk och produktion” samt individuellt program. 11 elever går sitt sista år i den gamla skolformen och övriga går i nya skolformen Gy-sär 13. 10 elever startade sin utbildning hösten 2015, fyra flickor och sex pojkar.

- All personal har genomgått VISA utbildning i syfte att strukturera och tydliggöra såväl vardagen som arbetsuppgifter för eleverna. 2 av skolpersonalen och 2 boendepersonal har vidareutbildat sig i tydliggörande pedagogik på en veckokurs i Sunne. Denna utbildning kommer erbjudas flera under läsåret.

- 1-1 satsningen har resulterat i att undervisningen blivit mera digital och detta gör eleverna bättre rustade inför framtiden. Det ger även möjlighet att arbeta i It's Learning.
- All personal arbetar i It's Learning, elever och anhöriga kommer kopplas på så de får läsbehörighet efter vecka 44.
- Gemensamma arbetsmetoder utvecklas (VISA) i skola och boende.
- Verksamheten har en förstalärare som har till uppdrag att utveckla arbetet med It's Learning, driva utvecklingen tillsammans med rektor och specialpedagog, arbeta med BFL och tydliggörande pedagogik.
- Verksamheten har två lärspridare. Den ena står för att leda lärarna i arbetet med att utveckla undervisningen genom användande av I-pads och datorer. Den andra lärspridaren ser till att allt det tekniska ska fungera.
- Rektor arbetar tillsammans med lärarna med skolverkets material BRUK (bedömning, reflektion, utveckling, kvalitet)
- En boendechef har anställts
- Elevhälsoteamet kommer under läsåret fokusera på och arbeta med skolverkets allmänna råd och arbete med extra anpassningar, särskild stöd och åtgärdsprogram

Utmaningar verksamheten står inför:

- Att utbilda alla lärare som är behöriga idag till speciallärare vilket är ett krav från och med 2018.
- Att alla elever på nationellt program skall få 22 veckors arbetsplatsförlagd lärande och att dessa arbetsplatser bör ha teckenspråkig personal.
- Att kunna möta upp alla elevers olika behov av stöd och utbildning. Det gäller både döva, hörselskadade, språkstörda och nyanlända ungdomar.
- Att anpassa verksamheten med döv och hörande personal då flera och flera av ungdomarna kräver både hörselträning, tal och teckenspråk.

6.1.6 Process – Skolrestaurangerna

Skolrestaurangernas huvuduppdrag är att ge alla elever ork, kraft och energi i form av skollunch för att öka deras möjligheter att nå målen med utbildningen.

Skolrestaurangerna erbjuder en modern och varierad lunch som består av tre rätter och ett rikt salladsbord.

Årets arbete har präglats av kostnadseffektivitet, omorganisation och utveckling. Verksamheternas målarbete med enhetsplanen till hjälp har varit lyckosamt även om alla mål inte riktigt nåddes. Insikten och förståelsen för vikten av mål och resultatarbete är fortfarande hög hos personalen. Under året har Karolinska gymnasiet flyttat tillbaka till sin nyrenoverade skola vilket har inneburit

omorganisation för skolrestaurangerna att bemanna ytterligare en restaurang och caféverksamhet.

Medarbetarenkäten visar återigen på ett positivt resultat. Inom samtliga områden ligger verksamheten över förvaltningen och kommunens resultat. En stor ökning från förra årets resultat är nöjdheten och tilliten till chefens arbete.

Sjukfrånvaron har minskat med 20 % under 2015 och ligger även under kommunsnittet. All personal har under året fått utbildning i ergonomi och i livsstilsfrågor. Verksamheten har också ökat gruppaktiviteter och teambuildningsövningar. Detta för att få en personal som trivs på arbetet men också för att öka samarbetet mellan köken. Arbetet med att främja friskvård kan vara en av faktorerna till att sjukfrånvaron minskat.

Konceptet Smartare mat är i stort anammat av personalen. Genom att laga all mat från grunden frigörs möjligheter att kunna öka de ekologiska inköpen utan någon större påverkan av budget. Under de senaste två åren har de ekologiska inköpen fördubblats, vilket innebär att 53 % av all mat som inhandlas av verksamheten numer är ekologisk.

Arbetet med att minska köttanvändningen pågår och verksamheten har minskat Co2e från 2,5 förra året till 2,26 i år. Det är en klart godkänd minskning som visar att verksamheten arbetar i rätt riktning även om målet på 2,2 CO2e inte riktigt uppnåddes.

Det finns idag svårigheter att få fram statistik över närproducerade livsmedel. I väntan på mätinstruktioner från centralt håll har verksamheten valt att mäta andelen frukt/grönsaker/rotfrukter som köps in från upphandlad leverantör. Den tuffa målsättningen med 25 % närodlat har varit svår att nå, och dessvärre minskade de närodlat inköpen marginellt jämfört med föregående år från 19 % 2014 till 18 % 2015. Parallellt med att öka de närproducerade inköpen ska även de ekologiska öka. Detta har till del inneburit att det närproducerade har fått stå tillbaka till förmån för de ekologiska. Med bättre styrsystem och rutiner kring inköp kommer 25 % närproducerade inköp att vara möjligt att nå på sikt.

Samtliga skolrestauranger har under året blivit KRAV och MSC-certifierade. Dessa miljöcertifieringar ger verksamheten ett kvitto på ett arbete för bättre villkor; inte bara för egen del utan också för djur och natur. Skolrestaurangernas idoga miljöarbete har uppmärksammats medialt och verksamheten har tagit emot studiebesök från andra kommuner som vill ta del av framgångskonceptet.

Under hösten har verksamheten samarbetat med Futurum för att mäta energiåtgången i köken. Genom mätningen syns en eventuell överproduktion och utifrån resultatet ska rutiner ses över med fokus på att minska energianvändningen. Dessvärre blev mätarna felinstallerade vilket gör att resultat för hösten inte kunnat utläsas.

Årets matsvinnmätningar visar att verksamheten arbetar i rätt riktning. Målsättningen för 2015 var matsvinn på max 15 %. Resultatet från mätningarna visar på 15,6 % matsvinn vilket får anses godkänt. Kommunikation är en oerhörd viktig

faktor i målarbete och visar sig tydligt i arbetet med att minska matsvinnet. Under våren har kökscheferna på Risbergsgymnasiet bjudit in till två seminarietillfällen där matens miljöpåverkan diskuterats. Att medvetandegöra elever och personal på miljöproblematiken har gett effekt då Risbergsgymnasiet minskade sitt matsvinn med 50 % under våren.

För att kunna ligga i framkant och erbjuda en attraktiv skollunch krävs rätt bemanning i köken av en kompetent personal. Under året har därför en omstrukturering av tjänster med färre chefer och biträden till förmån för kockar genomförts.

Skolrestaurangerna har under 2015 deltagit i det länsövergripande projektet Hållbara måltider som bygger på erfarenhetsutväxling och kunskapsinhämtning kring hållbara val inom mat och måltid. Under året har personalen fått kunskap om ekologisk produktion och konsumtion, vegansk matlagning, ergonomi och livsstilsfrågor. Personalen har också deltagit vid en inspirationsföreläsning om inställning och det egna ansvaret vid förändringar.

Genom att arbeta med att utveckla skolmaten och erbjuda en modern, varierad och intressant måltidsupplevelse tillagad och serverad av kompetent personal, väljer 80 % av eleverna att besöka restaurangen. Det innebär att merparten väljer att äta skollunch och därmed öka sina chanser till bättre skolresultat. Det är ett kvitto på att arbetet går i rätt riktning kring mat och måltider på skolorna.

6.2 Elevernas uppfattning om tjänsterna

Målet är att eleverna är nöjda med kvaliteten i verksamheterna och därmed kan rekommendera ”sin skola” till andra. Alla skolenheter ska utforma och redovisa aktiviteter som syftar till att öka kvaliteten och trivseln i skolan. Sammantaget är 76 % nöjda med verksamheten på gymnasieskolorna och 79 % kan rekommendera skolan till andra elever. Här finns naturligtvis skillnader mellan skolorna och en utgångspunkt för fortsatt samtal med medarbetare och elever vilket redovisas i enheternas kvalitetsplaner.

Skolrestaurangernas mål är att eleverna ska vara nöjda med både kvaliteten på maten och på måltidsmiljön. I vårens CMA-enkät ställdes två frågor med inriktning mot skolrestaurangerna. Närmare två av tre elever är nöjda med kvaliteten på skolmaten som serveras. Resultatet visar på en stor variation mellan skolorna (36 % - 74 % nöjdhet) vilket är långt ifrån den likvärdighet och upplevelsenivå som eftersträvas. Nöjdheten hos eleverna varierar inte bara mellan skolorna utan också internt mellan olika program. Jämfört med friskolorna står sig skolrestaurangernas resultat sig bra, där endast var fjärde elev på friskolorna är nöjd med kvaliteten på skolmaten. Under hösten har skolrestaurangerna analyserat resultatet och tagit fram en åtgärdsplan som köken arbetar efter. Ny mätning av nöjdheten sker vid kommande CMA-enkät.

Drygt hälften av eleverna är nöjda med sin måltidsmiljö. Det är många aspekter som ska vägas in för en tillfredsställande måltidsmiljö. Eleverna på Risbergsgymnasiet och Karolinska gymnasiet är minst nöjda vilket kan förklaras med att de under förra läsåret var trångbudda och samsades om ytor i skolrestaurangen. Det är dock

intressant att se att den låga nöjdheten av måltidsmiljön inte påverkade nöjdheten av matens kvalitet då Risbergska hade de nöjdaste eleverna med 74 % och Karolinskas elever strax därefter på 66 %. Under 2015 har eleverna på Rudbecks- och Karolinska gymnasiet fått nya skolrestauranger där hänsyn tagits till bland annat ljuddämpande möbler. En annan aspekt som är viktig är lunchschemat som är A och O för ett bra flöde i restaurangen. Dialog med schemahandläggare sker inför schemaläggning av ett nytt läsår samt under läsåret.

Åtagande, utvecklingsaktiviteter:	Status: *
Alla skolenheter ska utforma och redovisa egna aktiviteter i syfte att öka kvaliteten och trivseln i skolan.	Pågår
Fortsatt arbete för att förbättra kvaliteten på maten	Pågår

Uppnådda/förväntade effekter 2015 för medborgare/målgrupper:
Kvaliteten och trivsel minskat något i verksamheterna
Kvaliteten på skolmaten och måltidsmiljön fortsätter att öka

Indikatorer:	2013	2014	Målvärde 2015	Utfall 2015
Andel elever som kan rekommendera sin skola till andra elever	73 %	82%	Lägst	79%
- Kvinnor	72%	84%	80%	82%
- Män	74%	80%		75%
Andel elever som är nöjda med verksamheten på sin skola	74%	82%	Lägst	76%
- Kvinnor	72%	82%	80%	76%
- Män	77%	82%		76%
Andel elever som är nöjda med kvaliteten på skolmaten			Tas fram 2015	59%
- Kvinnor				58%
- Män				61%
Andel elever som är nöjda med måltidsmiljön			Tas fram 2015	55%
- Kvinnor				49%
- Män				61%

6.3 Ekonomi, resurser och effektivitet

6.3.1 Ekonomi (hushålla)

Volym

De medel som gymnasienämnden har till sitt förfogande beror på hur många elever som väljer den kommunala gymnasieskolan. Antalet ungdomar i åldersgruppen 16-18 år minskar fortfarande och minskningen förväntas pågå fram t o m läsåret 2015/2016. Förutom minskning av antalet ungdomar i befolkningen, har antalet platser i de fristående gymnasieskolorna ökat över tid. Sedan 2008 har elevantalet minskat med ca 1 500 elever och andelen som väljer de fristående skolorna har de senaste åren legat på ca 26 %. 2015 minskades andelen till 25 %.

Ekonomiskt resultat

Gymnasienämndens redovisar i det närmaste ett nollresultat vid årets slut, - 0,5 mnkr, vilket är en försämring med ca 5 mnkr jämfört med prognos 2.

Underskottet beror på en kostnad för lokaler som regleras enligt dom. Det interkommunala priset avser läsåret och bidrag till fristående för verksamhetsåret 2014. Lenokalbudget ligger till grund för interkommunala priset ht2014/vt2015. 2014 betalade gymnasiet ett marknadshyrestillägg för sina lokaler internt och tog betalt för att täcka sina kostnader. För 2015 har gymnasiet en kostnad för lokaler som inte bygger på marknadshyrestillägg och vid uträkning av IKE har det reglerats men fick inte genomslag på priset förrän ht 2015.

Risbergiska gymnasiet samt Kvinnersttagymnasiet har under årets redovisat stora underskott p g a minskat elevantal samt höga fasta kostnader vilka ökade under hösten. Där har nämnden fattat beslut om åtgärder, se nedan, vilka förväntas ge ekonomisk effekt under 2016 och 2017.

Även Rudbecksgymnasiet redovisar ett underskott vid årets slut. Där ökar bl a kostnader för anpassning av lokaler samt personalkostnader i samband med ett ökat elevantal.

Kostnader för återflytten från Risbergiska gymnasiet till Karolinska gymnasiet uppgår till 2,4 mnkr. Det är framförallt kostnader för transporter, vilka till största delen ryms inom nämndens totala budgetram. Skolan har också ökade kostnader för de inventarieinvesteringar som gjorts inför skolstarten. Ökade medel beviljades för själva investeringen men någon kompensation för ökade kapitalkostnader har inte utgått.

Ett extra statsbidrag med 2 mnkr avseende riksgymnasiesärskolan för döva och hörselskadade har beviljats under våren vilket inte var känt vid förra prognostillfället och påverkar resultatet positivt.

En ökning av antalet interkommunala elever har skett det senaste året vilket medför att den interkommunala ersättningen ökar och påverkar nämndens resultat positivt.

De enheter som redovisar ett positivt resultat kan härledas till det effektiviseringsarbete som pågått under flera år inom gymnasiet vilket bl a har medfört minskade kostnader och som bidrar till en ekonomi i balans.

Åtgärder för ekonomi i balans

Arbete med att anpassa verksamheten till minskat elevantal har fortsatt under året. De enheter som har fortsatt minskat elevantal, framförallt Risbergska gymnasiet och Kvinnerstagymnasiet, har fattat beslut om reducering av personal inför höstterminen. Dessa åtgärder räcker inte för att uppnå en ekonomi i balans p g a fortsatt elevminskning och höga fasta kostnader. På enheter där elevökning i samband med terminsstarten skett har en utökning av personal gjorts.

Programnämnd Barn och utbildning fattade beslut i juni 2015 om nedläggning av Risbergska gymnasiet. Program flyttas till övriga skolor som ett led i ökad lokaloptimering vilket medför minskade lokalkostnader under nästa år.

En utredning har startats avseende omfattningen av programutbudet på de kommunala gymnasieskolorna samt förändring av antagningsvillkor vilket också kommer att påverka det ekonomiska läget framöver.

En översyn av tjänsteplaneringen på de enheter som inte har en ekonomi i balans kommer att göras inför nästa läsår.

Enligt ett särskilt utvecklingsuppdrag från Programnämnd Barn och utbildning har en särskild utredning påbörjats om hur utbildningen på Kvinnerstagymnasiet ska stärkas. Detta arbete förväntas ge effekt i ett mer långsiktigt perspektiv.

Inför nästa år träder en ny resursfördelningsmodell från Programnämnd Barn och utbildning i kraft vilket bl a innebär att kostnader för lokaler samt intäkter i form av statsbidrag för döva och hörselskadade samt interkommunala ersättningar flyttas till programnämnden. Modellen leder till en förenkling i uppföljningen av tilldelade medel för gymnasienämnden då tilldelning av medel framförallt sker i form av programpeng per elev.

Planeringsreserv/utvecklingsmedel

Vid årets början uppgick planeringsreserven till 18,9 mnkr och innehöll;

- Utrymme för årets löneökningar, fördelas till enheterna och innebär full kostnadstäckning.
- Nämndens utvecklingsmedel, fördelas till enheterna efter beslut i nämnd.
- Nämndens satsning på elevdatorer, fördelat till enheterna i april
- Volymjusteringar vid elevavstämning 2 ggr per år mellan enheterna inom förvaltningen samt mellan Programnämnd och Gymnasienämnd
- Nämndens egen pott för prioriteringar under året.

Vid årets slut uppgår planeringsreserven till ca 7 mnkr och innehåller efter ovan nämnda justeringar även överfört resultat från 2014 med 2,3 mnkr. Dessa medel täcker en del av det underskott som skolorna redovisar.

Omprövningskravet

1,2 mnkr av Programnämndens totala omprövningskrav på 8,5 mnkr, avser Gymnasienämnden. Med anledning av ökade kostnader under hösten ryms inte detta inom nämndens resultat.

6.3.1.1 Ekonomiska nyckeltal

Åtagande, utvecklingsaktiviteter:	Status: *
Utarbeta kriterier för resurskompensation vid t ex beslut om start av program som inte når tillräcklig klasstorlek för ekonomisk bärighet	Beslut nämnd sep

Uppnådda/förväntade effekter 2015 för medborgare/målgrupper:
Likvärdig resurstilldelning till elevgrupper

Kriterier för likvärdig resurstilldelning beslutades av Gymnasienämnden i september. Ett minsta elevantal per utvalda program i åk 1 slogs fast och avstämning gjordes vid ordinarie elevavstämning den 15 september då beslut om ekonomisk kompensation till respektive enhet fattades.

Indikatorer:	2013	2014	Målvärde 2015	Utfall 2015
Kostnad per folkbokförd elev i kommunal gymnasieskola, (Källa: Kolada)	89 318	95 919	I nivå med 2014	Ej publ
Lokalkostnad per gymnasieelev	15 600	15 300	I nivå med 2014	16 900
Lokalutnyttjande kvm per gymnasieelev	15,0	15,5	I nivå med 2014	17,1
Lärartäthet, antal elever per lärare, gymnasieskola exkl Riksgymnasiet	12,4	12,9	I nivå med 2014	12,3
Lärartäthet, antal elever per lärare, gymnasiesärskola	4,1	4,4	I nivå med 2014	4,8

Kostnaden per folkbokförd elev i kommunal gymnasieskola har ökat 2014 jämfört med 2013. I nyckeltalet redovisas samtliga kostnader avseende gymnasieverksamhet inom kommunen. Nyckeltalet för 2015 redovisas under senare delen av 2016.

Kommunen införde en ny hyresmodell under året vilket ledde till ökade hyreskostnader. Kompensation för detta har utgått till Gymnasienämnden. Under året har även beslut om anpassning av övriga lokaler skett och denna kostnadsökning finansieras inom gymnasienämndens befintliga budgetram. Antalet elever har minskat mellan åren och medför en ökning av nyckeltalen avseende lokaler.

Lärartätheten inom gymnasieskolan har ökat under 2015 vilket är förändring jämfört med senare år.

För gymnasiesärskolan redovisas en minskning.

6.3.1.2 Gymnasienämndens samlade ekonomi

Finansiering

Finansiering	Bokslut 2014	Budget 2015	Bokslut 2015	Differens bu-boksl	Förändr % boksl 14/15
Resurs från Örebro kommun	347 734	327 600	327 600	0	-5,8%
Interkommunal ersättning	176 233	179 900	182 425	2 525	3,5%
Statsbidrag riksgymnasiet	125 576	120 480	123 730	3 250	-1,5%
Summa finansiering	649 543	627 980	633 755	5 775	-2%

Minskningen av resursen från Örebro kommun beror framförallt på flytt av verksamheter till programnämnden. Antalet interkommunala elever ökade ht 2014 vilket ökar den interkommunala ersättningen.

Volymer

År	2010	2011	2012	2013	2014	2015	Förändring 2011-2015
Folkbokförda Örebroelever i kommunal	4 297	4 003	3 825	3 660	3 630	3 567	-17,0%
Interkommunala elever	1 867	1 720	1 623	1 529	1 606	1 584	-15,2%
Totalt	6 164	5 723	5 448	5 189	5 236	5 151	-16,4%
Antal Örebroelever i fristående gymnasieskolor	1 059	1 196	1 306	1 258	1 257	1 203	13,6%

Minskat elevantal innebär minskad finansiering. I den kommunala skolan har elevantalet minskat med ca 17 % sedan 2010 och de fristående gymnasieskolorna har ökat med ca 14 %.

Kostnadsutveckling

Kontogrupp	Bokslut 2014	Budget 2015	Bokslut 2015	Avv budget/bokslut	Förändr % 2014-2015
Avgifter	599	449	493	44	-18%
Statsbidrag	154 120	145 954	152 411	6 457	-1%
Interkommunala ersättningar	176 233	179 900	182 425	2 525	4%
Övriga intäkter	91 970	83 963	94 612	10 649	3%
Summa intäkter	422 922	410 266	429 941	19 675	2%
Personalkostnader	-464 860	-466 462	-473 500	-7 038	2%
Lokalhyror	-124 962	-128 040	-128 784	-744	3%
Interkommunala kostnader	-20 000	0	0	0	-100%
Kapitalkostnader	-21 847	-25 918	-26 859	-941	23%
Övriga kostnader	-126 898	-117 446	-128 880	-11 434	2%
Summa kostnader	-758 567	-737 866	-758 023	-20 157	0%
Nettokostnad	-335 645	-327 600	-328 082	-482	-2%

I bokslut 2014 ingår de kommungemensamma verksamheterna som flyttats från nämnden under 2015.

Verksamheternas ekonomiska resultat

Verksamhet Belopp i tkr	Bokslut 2014	Budget 2015	Bokslut 2015	Avvikelse budg/boksl	Förändr % 2014-2015
Politisk verksamhet	-687	-600	-1 022	-422	49%
Fritidsverksamhet ¹⁾	-388	-340	-475	-135	22%
Kulturverksamhet (KomTek)	-3 973				-100%
Gymnasieskola	-294 638	-291 983	-294 140	-2 157	0%
Gymnasiesärskola	-36 340	-32 009	-32 778	-769	-10%
Kommunal vuxenutbildning	3 948	-68	2 120	2 188	-46%
LSS Boende ²⁾	-458	-2 600	-1 787	813	290%
Vuxams del av förvaltningskontor ³⁾	-3 109				-100%
Nettokostnad	-335 645	-327 600	-328 082	-482	-2%

1) Fritidsverksamheten inom RG Café 019, finansieras med statsbidrag

2) Boende för Riksgymnasiesärskolan för döva/hörselskadade, extern finansiering

3) Kommungemensam verksamhet avser förvaltningskontoret 2014. Flyttat 2015.

6.3.1.3 Enheternas resultat

Enhet <i>Belopp i tkr</i>	Bokslut 2014	Budget 2015	Bokslut 2015	Avvikelse Budg-Bokslut	Förändr % 2014-2015
Skollokaler	-108 196	-112 415	-112 342	73	4%
Karolinska gymnasiet	-59 889	-67 635	-68 673	-1 038	15%
Kvinnerstagymnasiet	-31 897	-29 772	-37 281	-7 509	17%
Risbergiska gymnasiet	-58 717	-36 103	-41 296	-5 193	-30%
Rudbecksgymnasiet	-41 296	-46 646	-48 341	-1 695	17%
Tullängsgymnasiet	-93 711	-97 660	-96 743	917	3%
Gymnasiesärskolan reguljär	-33 207	-33 014	-31 996	1 018	-4%
Gymnasiesärskolan D/H	-29 059	-29 722	-30 111	-389	4%
Virginska gymnasiet	-87 056	-103 747	-103 145	602	18%
Introduktionsenheten, Vi	-17 194	-18 666	-20 113	-1 447	17%
Wadköping Utbildningscenter	-551		-367	-367	-33%
Summa gymnasieskolor	-560 773	-575 380	-590 409	-15 029	5%
Nämnd	-687	-600	-1 022	-422	0%
Interkommunala avgifter	-21 094				-100%
Skolrestauranger	-22 956	-24 465	-23 826	639	4%
RG gemensamt	-8 000	-8 753	-8 074	679	1%
KomTek	-3 973				
Naturskolan	-1 258				
Förvaltningskontor	-8 438				
Antagningskansli	-1 263				
Psykologstöd	-648	-1 289	-832	457	28%
Övrigt gemensamt	-8 364	-8 020	-7 970	50	-5%
Planeringsreserv		-9 473	-2 103	7 370	
Bruttokostnader	-637 454	-627 980	-634 236	-6 256	-1%
Statsbidrag riksgymnasiet	125 576	120 480	123 730	3 250	3%
Interkommunal ersättning	176 233	179 900	182 425	2 525	1%
Nettokostnad	-335 645	-327 600	-328 082	-482	-2%

De enheter som flyttats från Gymnasienämnden är KomTek, Naturskolan, Förvaltningskontoret samt antagningsenheten. Kostnader för Örebrolever som går i annan kommun redovisas under Programnämnd Barn- och utbildning. Utfallet för Wadköping Utbildningscenter är det bokförda kapitaltjänstkostnader som ej fördelat till rätt enhet.

6.3.1.4 Investeringar

Objekt <i>tkr</i>	Bokslut 2014	Budget 2015	Bokslut 2015	Avvikelse
IT *	-127	0	-142	
IT, 1-1 datorer	-13 219	-14 500	-14 385	115
Övriga inventarieinvesteringar	-4 763	-29 200	-25 764	3 436
Total	-18 109	-43 700	-40 292	3 408

* Budget för it-investeringar ligger hos programnämnd Samhällsbyggnad men utfallet redovisas hos gymnasienämnden.

I nämndens tilldelade ram för inventarieinvesteringar, riktades 15 mnkr till Karolinska gymnasiet med anledning av återflytten till ursprungliga lokaler vilka förbrukats under året.

Övriga inventarieinvesteringar som ej förbrukats, begär gymnasienämnden få föra över till nästa år.

6.3.2 Lokaler som resurs för verksamheten

Lokalförsörjningsarbetet har under våren/sommaren 2015 präglats av arbete med återflyttning av Karolinska gymnasiet från Risbergsgymnasiet. Nästan hela om- och tillbyggnationen blev klar till årsskiftet. Den sista byggnaden förväntas bli färdigställd under första kvartalet 2016.

Under sommaren 2015 har även delar av Rudbecksgymnasiet renoverats.

Under våren och sommaren pågick ett arbete med att ta fram underlag till gymnasienämnden rörande placeringen av Risbergsgymnasiets kvarvarande program. Detta resulterade i beslut under hösten om flytt av program till framförallt Rudbecksgymnasiet samt till Virginska gymnasiet och Karolinska gymnasiet.

I kölvattnet av årets lokalrokader har förvaltningen fått ett uppdrag att arbeta fram förslag på ett långsiktigt, hållbart lokalanvändande för nämndens gymnasieskolor. Det handlar då om att anpassa/optimera lokalytan till antalet elever och formerna likvärdiga, attraktiva och kompletterande skolor.

Åtagande, utvecklingsaktiviteter:	Status: *
Säkra att lokalbehovet möter behovet av lokaler genom ett strukturerat arbete med Lokalförsörjningsplanen, i samarbete med Lokalförsörjningsenheten	Pågår
Yteffektivisering sker genom lokalöversyn	Pågår
Återflytt av Karolinska gymnasiet kostnadsredovisas	Pågår
Att i samverkan med vuxenutbildning och grundskola finna lösningar för det i närtid minskade behovet av lokaler	Pågår

Uppnådda/förväntade effekter 2015 för medborgare/målgrupper:
Gymnasiet kan ta emot elever i ändamålsenliga och funktionella lokaler

Genom optimering av lokalytorna tillses att resurserna används effektivt
--

Indikatorer:	2013	2014	Målvärde 2015	Utfall 2015
Lokalutnyttjande per elev i gymnasieskolan, kvm per elev	15,0	15,5	Minska*	17,1
Lokalkostnad per elev i gymnasieskolan, tkr	15 600	15 300	Minska*	16 900

6.3.3 IT som resurs för verksamheten

Målet är att IT ska förbättra verksamheten för elever, vårdnadshavare och personal

Den förbättrade vårdnadshavarkopplingen är klar och möjliggör bl.a. att läraren kan kommunicera med en hel kursgrupps vårdnadshavare på en gång. Dessutom finns nu möjlighet att ha skolans infopanel som startside i lärplattformen, vilket ökar möjligheten att informera den vägen.

Arbetet med att utveckla Antagningens webbsida är nu klar och färdig att användas för antagning till läsåret 16/17. Lösningen bygger på samma system som orebro.se, men har en avvikande grafisk profil eftersom webbsidan hanterar alla gymnasieskolor i länet.

Användningen av molntjänster i skolan ökar och del 2 i införandet av tjänster i Office 365 är nu klart. Det innebär att det nu finns möjlighet att samarbeta runt dokument, ha officepaketet installerat på flera enheter, lagra information som nås oberoende av plats och ha tillgång till e-post.

Under hösten beslutades att alla elever skall ha tillgång till en kommunal e-postadress. Anledningen var att e-postadressen är central för användningen av Office 365. En annan positiv effekt är att CMA-enkäten kommer att bli enklare att distribuera.

Utbildningen i lärplattformen It's Learning är nu avslutad. Det är oklart vilket genomslag utbildningen har haft. Utvärdering sker under våren. Dessutom planeras en uppföljningsutbildning för efterslätrare och nya lärare.

Förstudien för att undersöka ifall det är intressant att ta ut statistik ifrån det elevadministrativa systemet blev inte genomförd under 2015.

Åtagande, utvecklingsaktiviteter:	Status: *
Förbättring av vårdnadshavarkoppling till lärplattformen	Klart
Utveckla antagningens webbsida	Klart
Molntjänster i skolan	Klart
Utbildning i lärplattformen	Klart
Förstudie statistik från elevadministrativt system	Ej genomförd

Uppnådda effekter 2015 för medborgare/målgrupper:
Förbättrande åtgärder kring vårdnadshavarens åtkomst till lärplattformen syftar till att öka möjligheten till effektiv kommunikation mellan skola och VH
En förbättrad webbplats för antagningen i Örebro län förbättrar informationen till sökande och deras vårdnadshavare i hela länet.
Genom införande av Office 365 i skolan ökar tillgängligheten till informationen som behövs för lärsituationen. Den blir tillgänglig oberoende av plats och verktyg. Dessutom ökar möjligheten att samarbeta runt information.
Genom ökad kunskap om funktionerna i lärplattformen och införande av ett standardiserat arbetssätt förenklas lärarnas vardag. Möjligheten till stöd via guider, lärspridare och andra medarbetare förbättras.
I en förstudie undersöks om statistikmodulen till det elevadministrativa systemet kan förenkla den interna administrationen, som idag har mycket manuell hantering när rapportuttag görs.

Indikatorer:	2013	2014	Målvärde 2015	Utfall 2015
Andel lärare som nått kompetensnivå tre i lärplattformen			80%	80%
Andel elever som har e-postadress registrerad i kommunens system		49%	75%	100%
Antal slutförda utvecklingsprojekt som avser att förenkla/förbättra för medborgaren			Tas fram	4 st

6.4 Medarbetare – utveckling och resultat

Örebro kommun ska vara en attraktiv arbetsgivare. Kommunens personalstrategiska arbete ska bidra till verksamhetens utveckling genom ett tydligt och framåtsyftande ledarskap. Detta samtidigt som medarbetarna ges inflytande över sin egen situation.

De gemensamma prioriterade personalstrategierna för hela Örebro kommun är uppdelade i sju områden: arbetsmiljö och hälsa, kompetensförsörjning, ledarförsörjning, bemanning, jämställdhet och ickediskriminering, arbetsgivarens varumärke och regional samverkan. Genom att arbeta med aktiviteter inom personalstrategierna bidrar Gymnasienämnden till Örebro kommuns utveckling och mål och till att vara en attraktiv arbetsgivare. Gymnasienämnden har i sin verksamhetsplan redovisat mål och aktiviteter för följande personalstrategier.

Kompetens- och ledarförsörjning utifrån ett bemanningsstrategiskt arbete

Adekvat hantering sker vid både kort och långtidssjukfrånvaro med hjälp av vikariepoolen.

Ledarskapet följs systematiserat och kontinuerligt upp, genom individuella målsamtal. I samband med ny förvaltningsorganisation kommer bl a antalet underställda per chef att ses över.

För att säkra genomförandet av det kommunala uppdraget är det viktigt att Örebro kommun lyckas attrahera, rekrytera och behålla kompetenta chefer och medarbetare. Bemanningsfrågorna är viktiga strategiska frågor med stark koppling till ekonomi och verksamhetsstyrning och kvalitet för servicetagarna.

Det är angeläget för förvaltningen att ha en samlad bild över sitt kompetensläge, framtida rekryteringsbehov samt att identifiera gapet mellan nuläge och behov. Detta arbete kommer att genomföras under våren 2016 då man ska arbeta fram en kompetensförsörjningsplan.

Andelen timavlönade årsarbetare i relation till totalt antal årsarbetare är ett nyckeltal som inte har någon större relevans inom förvaltningen. 2015 var nyckeltalet 1,6 procent.

Arbetsmiljö och hälsa

I viss mån har arbetsgivaren möjlighet att påverka nivån på sjukfrånvaron genom insatser kring arbetsmiljö och hälsa. Andra betydande förklaringsfaktorer, såsom sjukförsäkringens utformning, är inte möjliga att styra över i samma utsträckning. Oavsett vad sjukfrånvaron beror på är det emellertid nödvändigt för arbetsgivaren att förhålla sig till den och arbeta aktivt för att motverka den, vilket understryker behovet av uppföljning och analys.

Jobbhälsobarometern (Jobbhälsobarometern är framtagen av Sveriges Företagshälsor och visar på trender när det gäller hälsa i förhållande till arbetet) 2015 konstaterar att sjukfrånvaron i Sverige ökar dramatiskt.

Förvaltningen påbörjade under 2013 tillsammans med förvaltningen förskola och skola ett partsgemensamt arbete tillsammans med de fackliga organisationerna kring lärares arbetssituation. Denna arbetsgrupp har upplösts i och med det förnyade samverkansavtalet.

Örebro kommun har som mål att alla chefer ska vara arbetsmiljöcertifierade innan sommaren 2017. För att bli certifierad krävs att chefen klarar ett kunskapsprov. Det finns också möjlighet att gå en arbetsmiljöutbildning. Denna utbildning är dock frivillig för chefen. Fram till och med december 2015 har drygt 26 procent av cheferna inom gymnasiet blivit arbetsmiljöcertifierade. För samtliga chefer i Örebro kommun är siffran 33 procent.

Korttidssjukfrånvaron är princip oförändrad sedan föregående år.

Korttidssjukfrånvaron på 3,0 dagar kan sättas i relation till begreppet frisknärvaro som kan användas för att beskriva en ”frisk” frånvaro på grund av sjukdom och har måttet noll till fem dagar per person och år. Kvinnorna har en korttidssjukfrånvaro på 3,2 dagar medan männen har 2,1 dagar.

Årets tillsyn av den interna kontrollen inom personalområdet granskade den faktiska korttidssjukfrånvaron jämfört med den sjukfrånvaro som rapporterats i lönesystemets självservice. Resultatet visade ingen avvikelse mellan faktisk sjukfrånvaro och inrapporterade uppgifter

Sjukfrånvaron i procent av arbetstiden är något lägre än vid samma tidpunkt förra året. Den är nu totalt 3,5 procent av arbetstiden, 3,7 för kvinnor och 3,1 för män. I medarbetarenkäten uppger 20 procent av medarbetarna att den psykiska och fysiska arbetsmiljön inte är bra. Enligt forskning har upplevelsen av en arbetsmiljö som inte är bra ofta ett samband med hög sjukfrånvaro. En förklaring till sjukfrånvaronivån skulle kunna vara att det istället för sjukfrånvaro vid sjukdom är sjuknärvaro. Upplevelsen av arbetsmiljön är en fråga som förvaltningen kan behöva jobba vidare med.

HME står för Hållbart medarbetarengagemang och mäter motivation, ledning och styrning. HME-index har ökat från 75 till 76, att jämföra med kommunen i helhet som var 79. Kvinnorna har ett högre HME-index än männen. Lägst av delindexen är ledarskap med ett resultat på 74. Forskning visar på ett tydligt samband mellan engagerade medarbetare (høgt värde på HME) och nöjda servicetagare.

Jämställdhet och ickediskriminering

Den jämställdhets- och ickediskrimineringsplan som en parlamentarisk sammansatt jämställdhetsdelegation tagit fram är en viktig del i förvaltningens arbete med jämställdhets- och icke diskrimineringsfrågorna. Förvaltningens uppdrag är att säkerställa att de aktiviteter och målsättningar som finns identifierade i planen efterlevs.

Lönebildning

Enligt Örebro kommuns lönestrategi 2016-2018 är lärare en fokusgrupp, vilket innebär att arbetsgivaren har tittat på lön i förhållande till svårighet att kunna rekrytera och behålla medarbetare. En extra satsning kommer att göras på lärare vid löneöversyn 2016. Ett statligt bidrag kommer ytterligare att bidra till en höjd lön för ett antal skickliga och duktiga lärare. Detta bidrag kommer arbetsgivaren att kunna ansöka om under hösten 2016.

Arbetet med att vidareutveckla kommunens modell för utvecklings- och lönesamtal, kompetensstyrningsmodellen kommer att ske och arbetet fortsätter under 2016. Gymnasiet är en av de verksamheter man kommer att börja med när det gäller utveckling av modellen. Tanken med detta arbete är dels att utveckla medarbetardialogen men också tydliggöra mål för verksamheten samt bedömningsgrunder för lönesättning. Ett fortsatt arbete kommer att ske kring lokal lönebildning vilket bland annat är en viktig del inför kommande rekryteringsbehov.

Förvaltningen ska ta fram löneökningsbehov kopplade till verksamhetens mål, kompetensförsörjning och önskad lönestruktur. Arbetet med lön ska vara en naturlig del i verksamhetsplan och budget.

Örebro kommuns varumärke

Gymnasieförvaltningen fortsatte under 2015 arbetet med att stärka bilden av den kommunala gymnasieskolan, genom ett fortsatt fokus på externa marknadsföringsinsatser och arbete med att skapa attraktiva gymnasieenheter.

Regional samverkan

Förvaltningsledningen deltar i det regionala arbetet att skapa en Kompetensplattform där syftet är att utbilda för regionens framtida kompetensbehov. Inom ramen för detta ingår även utveckling av Vård- och omsorgscollege och Teknikcollege. Den gymnasiesamverkan som pågick under 2015 mellan länets kommuner inom ramen för Gysam-avtalet kommer att fortsatt vidareutvecklas med fokus på ett brett regionalt utbud av gymnasieutbildningar. Arbetet syftar till att förnya och förbättra samverkansformer.

Åtagande, utvecklingsaktiviteter:	Status: *
Följa upp och analysera sjukfrånvaro	Slutfört
Utveckla former och stöd vid vikariebehov	Slutfört
Implementera medarbetarplattformen	Pågår
Fortsätta det partsgemensamma arbetet för förbättrad arbetsmiljö och hälsa	Pågår
Uppnådda/förväntade effekter 2015 för medborgare/målgrupper:	
Medarbetarna upplever en förbättrad arbetsmiljö (mindre stress, ökad delaktighet)	

*) tex planerat, pågående, framskjutet eller slutfört

Indikatorer:	2013	2014	Målvärde 2015	2015
Korttidssjukfrånvaron, dagar per snittanställd				
- Totalt	3,0	3,1	Minska	3,0
- Kvinnor	3,6	3,6	Minska	3,2
- Män	2,2	2,3	Minska	2,1
Sjukfrånvaro, procent av arbetstiden				
- Totalt	3,1	3,7	Oförändrad	3,5
- Kvinnor	3,4	3,9		3,7
- Män	2,8	3,3		3,1
Hållbart medarbetarindex (HME)				
- Totalt		75	78	76
- Kvinnor		76		77
- Män		72		73

*Uppföljning av eventuell icke registrerad frånvaro kan leda till högre värden (indikatorer redovisas här eller samlat i bilaga)

7 Fem år i sammandrag

Fem år i sammandrag	2011	2012	2013	2014	2015
Befolkning				*	*
Totalt antal invånare, Örebro kommun	137 121	138 952	140 599	142 517*	144 580
- kvinnor	69 989	70 802	70 802	72 351*	73 322
- män	67 132	68 150	69 132	70 166*	71 258
Elever (2015-10-15)					
Antal gymnasieelever i egna gymnasieskolor (exkl RGD/RGH)	5336	5071	4848	4890	4812
- Kvinnor	2776	2562	2388	2456	2464
- Män	2560	2509	2460	2434	2348
varav folkbokförda i Örebro	3923	3767	3612	3580	3516
- Kvinnor	1945	1851	1748	1753	1729
- Män	1978	1916	1864	1827	1787
varav folkbokförda i andra kommuner	1413	1304	1236	1310	1296
- Kvinnor	831	711	640	703	735
- Män	582	593	596	607	561
Antal elever i RGD-RGH	387	377	341	346	339
- Kvinnor	200	191	167	171	165
- Män	187	186	174	175	174
varav från andra kommuner	307	319	293	296	288
- Kvinnor	158	161	141	145	136
- Män	149	158	152	151	152
Antal Örebroelever i fristående gymnasieskolor	1 196	1 306	1258	1257	1205
Andel Örebroelever i fristående gymnasieskolor	23%	25,7%	26%	26,4%	25,0%
Antal elever i andra kommuners gymnasieskolor	147	135	132	114	98
Antal elever i egen gymnasiesärskola (exkl D/H)	116	117	110	106	103
- varav från andra kommuner	33	21	16	14	13
Antal elever inom gymnasiesärskola D/H	40	38	37	39	38
- varav från andra kommuner	33	31	30	33	31
Anställda					
Antal tillsvidareanställda, årsarbetare	1102	1050	1009	967	914
- kvinnor	660	643	613	592	562
- män	442	407	396	375	353
Antal visstidsanställda, årsarbetare	110	80	72	95	115
- kvinnor	56	32	26	42	57
- män	54	48	46	53	58
Antal timavlönade, årsarbetare	14	13	13	13	16
Lärartäthet, antal elever per lärare (exkl Riksgymnasiet för döva hörselskadade)	11,0	12	12,4	12,9	12,3
Lärartäthet Riksgymnasiet	4,1	4,1	4,8	4,2	4,8
Lärartäthet gymnasiesärskola	4,2	3,8	4,1	4,4	4,8
Arbetstid					
Genomsnittlig sysselsättningsgrad, %	95,8	95,6	95,5	95,4	95,4
- kvinnor	94,7	94,5	94,0	94,5	94,5
- män	97,5	97,1	97,6	96,9	96,9
Organisationsutveckling					
Antal intraprenader	0	0	0	0	0
Antal entreprenader	0	0	0	0	0

*Preliminära siffror. Officiell statistik är inte redovisad än

