

# Verksamhetsplan med budget 2017.

Programnämnd samhällsbyggnads egen  
verksamhet

Beslutad av Programnämnd samhällsbyggnad, den 2 februari 2017, § 4

---



## Innehåll

<b>1. Förslag till beslut.....</b>	<b>3</b>
<b>2 Driftsnämndens planering .....</b>	<b>4</b>
2.1 Verksamhetens styrkor och utvecklingsområden .....	4
2.2 Verksamhetsåret 2017 .....	5
2.3 Framåtblick för mandatperioden.....	6
<b>3. Reglemente och styrregler.....</b>	<b>8</b>
3.1 Uppdrag enligt reglemente .....	8
3.2 Driftsnämndens egna styrregler .....	8
<b>4. Planering av nämndens verksamhet och utveckling.....</b>	<b>9</b>
4.1 Hållbar tillväxt .....	10
4.2 Människors egenmakt.....	17
4.3 Barn och ungas behov .....	21
4.4 Trygg välfärd.....	22
<b>5 Planering för nämndens resurser .....</b>	<b>25</b>
5.1 Ekonomi .....	25
<b>6 Planering för övriga åtaganden .....</b>	<b>32</b>
6.1 Kommunövergripande åtaganden.....	32
6.2 Programövergripande uppdrag .....	33
<b>Bilaga 1 Fem år i sammandrag .....</b>	<b>34</b>
<b>Bilaga 2 Driftsnämndens organisation .....</b>	<b>35</b>
<b>Bilaga 3 Styrning, uppföljning och utveckling.....</b>	<b>36</b>
<b>Bilaga 4 Begreppsförklaringar .....</b>	<b>37</b>
<b>Bilaga 5 Indikatorer .....</b>	<b>38</b>
<b>Bilaga 6 Kostnadsberäkning färdtjänst 2017 .....</b>	<b>40</b>

# 1. Förslag till beslut

Örebro kommun fortsätter att växa. Programnämnd samhällsbyggnads egen verksamhets utmaning är att inom befintliga ramar och med hänsyn till god ekonomisk hushållning, klara uppsatta mål, och därmed bidra till Örebros utveckling mot att bli Skandinaviens mest attraktiva medelstora stad.

Nämndens verksamheter bidrar till utveckling inom samtliga strategiområden och en stor del handlar om tillgång på bostäder och trygg stadsmiljö. I korthet kan det sammanfattas:

- **Hållbar tillväxt** säkerställs genom att fortsätta skapa förutsättningar för företag att investera och utvecklas i Örebro, bibehålla en balanserad stadsmiljö varierad med bebyggelse och natur samt utveckla möjligheten till bra kommunikationer i trafiken för örebroarna.
- **Människors egenmakt** säkerställs genom att medborgarna har möjligheter att göra sin röst hörd så att fler perspektiv kan beaktas i planeringen samt att utreda om det i planeringen går att öka den sociala inkluderingen.
- **Barn och ungas behov** säkerställas genom att tillgängliggöra staden för flickor och pojkar samt att utveckla ytor för barn och ungas behov.
- **Trygg välfärd** säkerställs genom att fortsätta arbetet med att utveckla stadsdelar, utreda möjligheten att påverka rörligheten i bostadsmarknaden samt bidra till att öka tryggheten.

Verksamheterna bidrar även till ett effektivt resursutnyttjande för en hållbar ekonomi och en hög kvalitet.

Det är viktigt att nämnden verkar för hållbar utveckling socialt, ekonomiskt och ekologiskt. Genus- respektive barnperspektivet finns närvarande i allt.

Budgeten för 2017 för nämndens verksamhet vid Stadsbyggnad uppgår till 89,6 mnkr. Det kommunala lantmäteriet är fortsatt en egen självständig myndighet inom programområdet, men arbetsgivaransvaret har övergått från programnämnden till Byggnadsnämnden. I 2017 års budget har ett omprövningskrav på 0,5 mnkr fördelats mellan verksamheterna och budgetmedel för löneöversyn har erhållits.

## Förvaltningens förslag till Programnämnd samhällsbyggnad

1. Verksamhetsplan med budget 2017 för Programnämnd samhällsbyggnads egen verksamhet fastställs.
2. Verksamhetsplan med budget 2017 överlämnas till Kommunstyrelsen för kännedom.

## 2 Driftnämndens planering

### 2.1 Verksamhetens styrkor och utvecklingsområden

Örebro växer och de senaste kvartalen av 2016 har befolkningen växt med 1700 personer. Det är en högre tillväxt än förväntat och vad kommunens planeringsresurser är riggade för. Som en del i kommunens arbete med att bidra till de globala hållbarhetsmålen i **Agenda 2030**, som antogs av FN år 2015, bidrar nämnden i arbetet med att bygga, utveckla och säkra ett hållbart Örebro.

Via **samverkan och helhetssyn**, såväl inom Stadsbyggnadskontoret och inom kommunen som utåt i externa sammanhang, arbetar nämnden aktivt med att stärka samhällsbyggnadsprocessen, där ett externt fokus på målgruppernas behov är ledstjärna. Arbetet har gett goda resultat som kan ses i undersökningen av nöjd kund-index 2016, som har ökat till 75.<sup>1</sup>

Målet med 3000 nya bostäder väntas klaras mer än väl inom mandatperioden enligt prognosen. Men med den växande staden är det fortsatt viktigt att se till att vi har balans och **strategisk markplanering** för både verksamheter och bostäder.

Vi står också inför utmaningarna att planera inför en mer blandad, grönare och mer integrerad bebyggelse med olika bostadstyper, till överkomliga priser för att stimulera flyttkedjan. Det handlar om att minska segregationen och att skapa förutsättningar för ett gott liv i staden. En gemensam utmaning inom hela programområdet är också att skapa mötesplatser för en ökat integration, att ta med det som ett perspektiv i planeringen av staden är en avgörande faktor. En **uppdaterad och ökad framförhållning i den översiktliga planeringen** är en viktig pusselbit.

Förutom bostadsbyggandet är **infrastrukturen en grundbult** för en fungerande kommun. En utmaning är att klara det behov av reinvestering som den växande staden står inför, vid sidan av investering i ny bebyggelse. Avsaknad av resursfördelningsmodell och svårigheter att rekrytera tillräcklig kompetens gör detta till ett utvecklingsområde, nu och framåt.

Med utgångspunkt i de fyra strategiområdena **Hållbar tillväxt, Människors egenmakt, Barns och ungas behov** samt **Trygg välfärd**, arbetar nämndens verksamheter – exploatering, naturvård, mark och fastighet, stadsmiljö, översiktlig planering samt trafik – med att ständigt förenkla, förnya och förbättra (FFF) sin verksamhet.

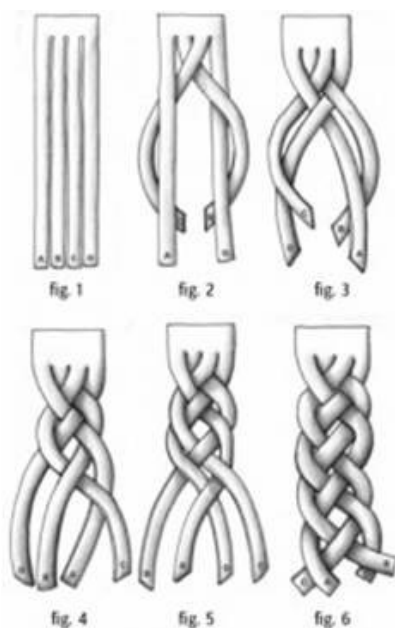
Nämnden arbetar aktivt med både grunduppdrag och specifikt utpekade politiska uppdrag. Målsättningen är att uppnå goda resultat, både verksamhetsmässigt och ekonomiskt. Kunder och medborgare, målgrupperna för nämndens verksamhet, ska vara nöjda med bemötande, information och produktion. Uppdragen från kommunfullmäktige fullgörs även om verksamheten kännetecknas av både **styrkor och svagheter** enligt nedan.

---

<sup>1</sup> Mätningen görs på bygglov, men resultatet kan appliceras på hela Stadsbyggnad eftersom bygglov är sista ledet i kedjan med plan- och markfrågor.

Styrkor	Utvecklingsområden
<ul style="list-style-type: none"> <li>• Ekonomi i balans.</li> <li>• Bra service med god tillgänglighet för den som har frågor inom stadsbyggnadsområdet.</li> <li>• Bra och tillförlitlig geodata (kartor mm).</li> <li>• Flexibel organisation och hög flexibilitet hos personalen som klarar snabb omställning och omprioritering vid händelsestyrda aktiviteter.</li> <li>• Aktivt dialogarbete med företag och medborgare med ett NKI på 75 i senaste undersökningen.</li> </ul>	<ul style="list-style-type: none"> <li>• Stor efterfrågan på mark ökar behovet av strategisk markplanering för både verksamheter och bostäder.</li> <li>• Det växande Örebro kräver uppdaterad och ökad framförhållning i den översiktliga planeringen.</li> <li>• Händelsestyrd verksamhet kräver tydlighet i styrning och prioritering av uppdrag.</li> </ul>

## 2.2 Verksamhetsåret 2017



Under 2017 kommer nämnden fortsätta sitt arbete med att integrera och bidra till att alla olika delar som behövs för att nå en **hållbar helhet i samhällsbyggnadsprocessen** flätas samman. Med detta som bakgrund fokuserar nämnden under 2017 dels på att både fullfölja och förenkla, förnya och förbättra sina huvudprocesser inom exploatering, naturvård, mark och fastighet, stadsmiljö, översiktlig planering samt trafik, dels på att leverera utvecklingsresultat inom de uppdrag som kommunfullmäktige genom programplan för programområde Samhällsbyggnad ålagt.

Inför 2017 har ett antal uppdrag prioriterats för programområdet, var av ett 20-tal har beröringspunkter med Programnämnd samhällsbyggnads egen verksamhet. De prioriterade uppdragen är särskild utpekade för

att **säkra ett hållbart Örebro** och fokus 2017 är därmed att skapa allra bästa förutsättningarna för en hållbar framtid. Det handlar om den hållbara översiktsplaneringen, med tydlig koppling till detaljplaneringen i vardagen, byggandet med sociala förtecken, en planering för och rustning av en tillgänglig och säker infrastruktur som gynnar kollektivtrafiken, cykling och gående.

En viktig del för att detta ska lyckas är att fortsätta arbetet med att effektivisera arbetssättet med stöd av IT, de politiska uppdragen behöver verkställas på ett effektivt sätt som präglas av samarbete över gränserna. **Digitalisering är ledord** och det finns många goda exempel att ta lärdom av.

En annan viktig pusselbit är medborgares möjlighet till inflytande och under 2017 ska Programnämnd samhällsbyggnads egen verksamhet utveckla arbetet med **medborgardialog**, bland annat genom att implementera e-petitioner. Genom att fler människor får möjlighet att göra sin röst hör kan fler perspektiv beaktas i Örebros planering, vilket är en viktig för att säkra ett hållbart Örebro ur ett socialt hållbarhetsperspektiv.

## 2.3 Framåtblick för mandatperioden

Programnämndens övergripande ÖSB-uppdrag för hela mandatperioden, för egen verksamhet, täcks till stora delar in av nämndens löpande planering och de uppdrag som redan pågår. I varje större beslut beaktas de sociala perspektiven såsom t.ex. **social inkludering** i konsekvensbedömningarna och uppdragen för 2016 om **genderbudget** och **medborgardialoger** fortlöper även kommande år.

### Utvecklade arbetssätt i nya kontorslokaler

Vi möter en allt mer komplex omvärld med nya teambaserade och digitala arbetssätt något som populärt kallas aktivitetsbaserat. Det ställer krav på smarta och innovativa IT- och tekniklösningar som stödjer ett helt mobilt arbetssätt. Det ställer även krav på att det finns lokaler som är anpassade för arbetssättet. En process för att förbereda inför övergången till aktivitetsbaserat arbetssätt har inlett på nuvarande kontor och nya lokaler finns upphandlade.

### Omvärldsfaktorer

Nämnden har att förhålla sig de omvärldsfaktorer och planeringsförutsättningar som prognostiserats de kommande åren. Sammanfattningsvis är följande punkter av större betydelse:

- Fortsatt **befolkningstillväxt** på cirka 1 500-2 000 invånare per år.
- Fortsatt hög efterfrågan på mark för **företagsetablering** och företagstillväxt.
- En **flyktingtillströmning** med stora behov av bostäder snabbt, som också kommer påverka det mer långsiktiga behovet av permanenta bostäder.
- Tillgång till **mark** för att genomföra detaljplanering i enlighet med intensionerna i översiktsplanen och kunna skapa förutsättningar för marknaden att tillskapa **nya bostäder** för att tillgodose det stora bostadsbehov som föreligger.

### Bostadsbyggande och etablering

För att säkra bostadsbyggande och etablering för mandatperioden är det viktigt att fortsätta utvecklingen av att stärka relationerna till befintliga och nya aktörer som vill investera i kommunen, öka dialog med marknaden för att stimulera ökad kompetens och kapacitet inom bostadsbyggandet samt säkra en god tillgång till mark

### Infrastruktur och trafik

Kommunen står inför stora behov av såväl nyinvesteringar som reinvesteringar i gator och broar. Det är därför viktigt att verksamheterna fortsatt lyfter upp behoven av investeringar då det kan finnas behov av ökat budgetutrymme. Ansatsen med att möjliggöra en hållbar trafik i en förtätad stad fortsätter.

### Helheten

För att stärka Programnämnd samhällsbyggnads egen verksamhets arbete med helheter behövs:

- Tydliggörande av hur varje verksamhet bidrar till ett hållbart Örebro.
- Ökad digitalisering, effektivisering och samverkan, genom exempelvis gemensamma ansökningar om externa medel som skapar mervärde ur fler aspekter.

- Utvecklat medborgarinflytande för att involvera örebroarna i de gemensamma utmaningarna genom information, dialog och medskapande.
- Utvecklat arbetet med barnperspektivet som ska finnas närvarande i allt, genom så väl att engagera, lyssna på och använda barns åsikter, som att skapa goda förutsättningar för det samhälle där barn och unga ska växa upp – nu och i framtiden.

## 3. Reglemente och styrregler

### 3.1 Uppdrag enligt reglemente

Programnämnd samhällsbyggnads grundläggande uppdrag inom den egna verksamheten framgår av reglementet för hela programnämnden. De delar som faller inom nämndens eget verkställande uppdrag är fysisk översiktsplanering enligt plan- och bygglagen (PBL), trafikplanering, miljö- och naturvårdsarbete, svara för ägande, köp, försäljning mm av kommunens markreserv och exploateringsfastigheter samt även svara för tomrättsupplåtelse.

Programnämnden arbetar för en långsiktig hållbar utveckling i Örebro genom de tre hållbarhetsdimensionerna ekonomiskt, socialt och ekologiskt. Nämnden följer samhällsutvecklingen, samverkar med andra aktörer inom ansvarsområdet och ansvarar för en god kontakt och dialog med medborgare och intressenter. Ett särskilt uppdrag är ansvaret för beställning av flextrafik. Nämnden har också ett arbetsgivar- och arbetsmiljöansvar för Stadsbyggnadsförvaltningen

### 3.2 Driftnämndens egna styrregler

Nämnden styr verksamheten genom beslutad budget och verksamhetsplan och har inget fastslaget regelverk för bedömning av enheternas resultat.

#### Indikatorer för styrning och uppföljning

Kommunfullmäktige fastställer i ÖSB de indikatorer som ska utgöra grunden för att följa upp mandatperiodens strategiområden och mål. Samtliga indikatorer utgör mål för god ekonomisk hushållning. Programnämnd samhällsbyggnads egen verksamhet åläggs specificerade och anpassade indikatorer från programplan Samhällsbyggnad, som är styrande för utvecklingen inom nämnden.

Programnämnd samhällsbyggnads egen verksamhet har tagit fram ytterligare indikatorer för att styra sin verksamhet. Dessa är framtagna i ett utvecklingsarbete som pågick under 2016. Arbetet fortsätter under 2017 för att förbättra och utveckla indikatorerna.

Indikatorerna är samlade i bilaga 5. Bilagan innehåller även indikatorer för Byggnadsnämnden, eftersom de två nämnderna har samma verkställande förvaltning, Stadsbyggnad. Det är därför fördelaktigt att se alla förvaltningens indikatorer samlade för att ge en helhetsbild. I kolumn 1 utläses vilken av nämnderna som indikatorerna tillhör.

Ett annat verktyg som kompletterar analysen i verksamhetsuppföljningen är tabellen ”Fem år i sammandrag” i bilaga 1, som visar följemått som är av nytta för verksamheten. Även dessa innehåller Byggnadsnämndens siffror. I tabellen framgår det vilken enhet siffrorna tillhör och därav vilken nämnd.

#### Resursfördelning

Programområde samhällsbyggnads budgetram från Kommunfullmäktige bygger på föregående års budget justerat med tillägg och avdrag för politiska satsningar, pris- och lönekompensationer samt omprövningskrav. Inga resursfördelningsmodeller finns inom programområdet.



## 4. Planering av nämndens verksamhet och utveckling

Programnämnd samhällsbyggnads egen verksamhet har ansvar för att inom sitt verksamhetsområde arbeta med en systematisk verksamhetsutveckling av kommunens verksamhet och god ekonomisk hushållning. Verksamhetsutvecklingen ska utföras med den värdegrund och de principer som Övergripande strategier och budget förmedlar. God ekonomisk hushållning säkerställs i grunduppdraget och uppnås om kommunen utför sin verksamhet väl, kan betala för den och inte skjuter över betalningsansvaret på framtiden. För att uppnå god ekonomisk hushållning krävs också god planering av varje nämnds resurser.

### En hållbar växande kommun – Agenda 2030

Det huvudsakliga uppdraget för programområde Samhällsbyggnad är att bygga, utveckla och säkra ett hållbart Örebro<sup>2</sup>, detta som en del i kommunens ansvar för att bidra till de globala hållbarhetsmålen Agenda 2030 som antogs av FN år 2015.

Programnämnd samhällsbyggnads egen verksamhet bidrar till detta genom de uppdrag som programplanen har pekat ut för nämnden. Ett 20-tal av dessa är prioriterade och särskilt utpekade för att säkra ett hållbart Örebro och fokus 2017 är därmed att skapa allra bästa förutsättningarna för en hållbar framtid. Det handlar om den hållbara översiktsplaneringen, med tydlig koppling till detaljplaneringen i vardagen, byggandet med sociala förtecken, en planering för och rustning av en tillgänglig och säker infrastruktur som gynnar kollektivtrafiken, cykling och gående.

### Läsanvisning

Här sammanfattas de åtaganden nämnden har för att bidra till utveckling och resultat inom Kommunfullmäktiges strategiska områden (grön markering) med fastställda mål (blå markering). Driftnämndens uppdrag utgår från reglementet för nämndens grunduppdrag och programplan för planeringsåret.

För varje mål (blå markering) anges indikatorer, som signalerar i vilken utsträckning nämnden bidrar till målinriktad utveckling och ett säkrat verksamhetsuppdrag. Angivna utvecklingsuppdrag förväntas bidra till ökad måluppfyllelse. Färgerna för historiska värden och prognos för 2016 betyder:

Målet uppnått, utvecklingen bidrar till helhetsresultat
Utveckling har skett, målet inte helt uppnått
Uppgift saknas, är inte aktuell, kan inte bedömas
Mer behöver göras för utveckling i rätt riktning

<sup>2</sup> Hållbar utveckling för Örebro kommun innebär en utveckling som tillgodoser dagens behov utan att äventyra kommande generationers möjligheter att tillgodose sina behov. Arbetet bedrivs utifrån tre perspektiv: Ekonomisk, Ekologisk och Social hållbarhet. Källa: Årsredovisning Örebro kommun 2015 s 11.

## 4.1 Hållbar tillväxt

Örebro kommun ska verka för både tillväxt och minskad klimatpåverkan. Den hållbara tillväxten är central för att klara kommunens utmaningar i dag och imorgon. Örebro ska vara en kommun som anstränger sig för att företag ska kunna etablera sig, växa och utvecklas inom kommunen. Goda kommunikationer är en förutsättning för en fungerade vardag. (Ur ÖSB 2017)

Mål: Örebro ska ha ett positivt näringslivsklimat där Örebro kommun underlättar att starta, utveckla och etablera företag

PN/ DN*	Indikatorer	Utfall 2015	Prognos 2016	Målvärde 2017
PN	Såld verksamhetsmark, kvadratmeter	334 755	182 739 (Utfall delår 2)	250 000
DN	Har aktualitetsprövning av ÖP gjorts innevarande mandatperiod?	Ja	Ja	Ja

PN/ DN*	Utvecklingsuppdrag	Kommentarer och förväntade effekter
<b>2017</b>		
PN #	Slutföra revideringen av översiktsplanen.	Programnämnd samhällsbyggnads egen verksamhet har huvudansvar för revideringen, men alla nämnder inom programområdet ska bidra i arbetet. <b>Förväntad effekt:</b> Skapa förutsättning för långsiktig hållbar utveckling av Örebro kommun.
PN #	Utveckla dokumentet "Handlingsplanen för stadens byggande" för att styra och vägleda gestaltning och planering för en växande kommun.	Programnämnd samhällsbyggnads egen verksamhet är huvudansvarig, men arbetet sker tillsammans med Byggnadsnämnden. <b>Förväntad effekt:</b> Planen ger ökad förståelse för kommunens ställningstagande i frågorna som hanteras i handlingsplanen och en ökad förutsägbarhet.
PN #	Bidra till Örebrokompaniets uppdrag med att utveckla naturturismen.	Kommunen ska tillsammans med andra aktörer utveckla värden för friluftsliv och naturturism. Programnämnd samhällsbyggnads egen verksamhet har huvudansvar för uppdraget, men Fritidsnämnden, Tekniska nämnden och Byggnadsnämnden ska bidra i arbetet. <b>Förväntad effekt:</b> Ökade värden för friluftsliv och naturturism i Örebro.
<b>Hela mandatperioden</b>		
PN #	Bidra i arbetet med att säkerställa planberedskap för verksamheter.	Byggnadsnämnden har huvudansvar för uppdraget. <b>Förväntad effekt:</b> Erbjudna mark för etablering av verksamheter i relation till efterfrågan.
PN	Fortsatt planering och utveckling av områden för etablering av verksamhet.	Prioritering kring behov av planläggning sker tillsammans med DP. Programnämnd samhällsbyggnads egen verksamhet har huvudansvar för uppdraget, men arbetet sker tillsammans med Byggnadsnämnden. <b>Förväntad effekt:</b> Det ska vara enkelt att etablera och utveckla verksamheter i Örebro.

PN	Leverera förutsättningar för en ökad marknadsbearbetning i syfte att attrahera investeringar och företag till regionen.	<b>Förväntad effekt:</b> Attrahera investeringar och företag till regionen.
PN	Utifrån överenskommelse avtal med Region Örebro län, tillsammans med Vuxam och Kommunstyrelseförvaltningen, ta ansvar för till genomförandet av avtalets intentioner. Detta som ett led i att Örebro kommun leder arbetet med Business Region Örebro (BRO) från och med år 2015.	För nämnden handlar det framförallt om att säkerställa en god markttillgång för näringslivets expansion. <b>Förväntad effekt:</b> Näringslivets förutsättningar och konkurrenskraft i regionen förbättras och Örebro regionen upplevs som attraktiv. Befintliga och nya företag ges goda förutsättningar att utvecklas.

\*) PN=Indikator resp Utvecklingsuppdrag från programnämnd, DN= Indikator resp Utvecklingsuppdrag från driftsnämnd

Mål: Örebro kommun ska vara en ekologiskt hållbar kommun

PN/ DN*	Indikatorer	Utfall 2015	Prognos 2016	Målvärde 2017
PN	Antal hektar som har fått ett långsiktigt skydd eller har restaurerats för att få höga miljövärden, ett års fördröjning	245	288	Öka
DN	Antal åtgärder för vattenlevande organismer (t.ex. fisk)	1	1	1

PN/ DN*	Utvecklingsuppdrag	Kommentarer och förväntade effekter
<b>2017</b>		
PN #	Inför framtida planering och åtgärder i stadsmiljön löpande utvärdera testet av att årligen använda offentliga platser till förmån för kultur.	Exempel på tidigare utvecklingsaktiviteter är "Rosa gatan" 2015 och "Gröna gatan" 2016. Programnämnd samhällsbyggnads egen verksamhet har huvudansvar för uppdraget, men arbetet sker tillsammans med Tekniska nämnden och Kulturnämnden. <b>Förväntad effekt:</b> Bättre underlag för permanenta lösningar och attraktivare stadsmiljö för Örebroarna.
PN	Undersöka möjligheter för stadsodling.	Med inspiration från Framtidsträdgården som initierades av ÖBO. <b>Förväntad effekt:</b> Att värna om den hållbara staden och social hållbarhet.
PN	Bidra i arbetet med att ta fram underlag för beslut om vattenskyddsområde runt Svartån.	Länsstyrelsen tar beslut. Tekniska nämnden har huvudansvar för uppdraget. <b>Förväntad effekt:</b> Förbättra vattenkvaliteten för kommunens råvattentäkt.
<b>Hela mandatperioden</b>		
PN	Möjliggöra trähusbyggande i större utsträckning.	Uppdraget är en del i det hållbara byggandet. Hanteras t ex genom avvägningar i "Handlingsplanen för stadens byggande", framtagande av ett grönt byggnadspris eller bidrag till kommunövergripande ansatser inom området. Programnämnd samhällsbyggnads egen verksamhet har huvudansvar för uppdraget, men arbetet sker tillsammans med Byggnadsnämnden. <b>Förväntad effekt:</b> En god bebyggd miljö för Örebroarna.

PN	Utreda kriterier för hållbarhet vid exploatering. Kriterierna ska gynna byggherrar med goda ambitioner inom hållbarhetsområdet.	Inom ramen för den exploateringslagstiftning som finns.
PN	Främja hållbara transporter för personer och gods.	Utveckla digitala tjänster för bättre information om trafiksituationen till trafikanterna. Utveckla öppen data kopplad till trafik. <b>Förväntad effekt:</b> Trafikanterna har lättare att välja hållbara transporter.
DN	Bidra till projekt Klimatsmart vardag	Projektet samordnas av Kommunstyrelseförvaltningen och Stadsbyggnads kompetens kan efterfrågas i vissa delar av projektet.

\*) PN=Indikator resp Utvecklingsuppdrag från programnämnd, DN= Indikator resp Utvecklingsuppdrag från driftsnämnd

Mål: Det ska vara enkelt för medborgare och företag att få kontakt med kommunen, och utbudet av e-tjänster ska öka

PN/ DN*	Indikatorer	Utfall 2015	Prognos 2016	Målvärde 2017
PN	Geodata, kundmätning	97	>90	95

PN/ DN*	Utvecklingsuppdrag	Kommentarer och förväntade effekter
<b>2017</b>		
PN #	Bidra i arbetet med det fortsatta utvecklingsarbetet med service mot företag och privatpersoner och förstärka arbetet med planer, bygglovsprocesser och tillsyn.	Mätning av nöjd kund index fortsätter. Eftersom mätningen görs på bygglov har Byggnadsnämnden huvudansvar. Men resultatet kan appliceras på hela Stadsbyggnad och där av Programnämnd samhällsbyggnads egen verksamhet, eftersom bygglov är sista ledet i kedjan med plan- och markfrågor. <b>Förväntad effekt:</b> Att fortsatt ha ett nöjdhetsindex som ligger över jämförbara kommuner. Korta handläggningstider bibehålls och servicegaranti kan uppfyllas.
<b>Hela mandatperioden</b>		
PN	Utöka antalet e-tjänster	Under 2017 kartlägga vart det finns möjligheter att automatisera tjänster. Utveckla arbetet med kartan, där mer information kan läggas in för att möjliggöra öppen data i framtiden. <b>Förväntad effekt:</b> Målet är att i allt större utsträckning ha helt digitala kedjor och att uppmuntra användningen e-tjänster.

\*) PN=Indikator resp Utvecklingsuppdrag från programnämnd, DN= Indikator resp Utvecklingsuppdrag från driftsnämnd

Mål: Medborgarna i Örebro kommun ska ha tillgång till bra kommunikationer

PN/DN*	Indikatorer	Utfall 2015	Prognos 2016	Målvärde 2017
PN	Antal resor i kollektivtrafik (stadstrafik), <i>nytt mått så mätbistorik saknas</i>	Ej mätt	Ej mätt	Öka
PN	Lämpliga snitt för cykeltrafik (Svartåsnittet, fordonspassager med cykel, antal)	Ej mätt	Ej mätt	Öka
DN	Svartåsnittet, fordonspassager med bil, antal	134 967	Ej mätt	Inte öka

PN/DN*	Utvecklingsuppdrag	Kommentarer och förväntade effekter
<b>2017</b>		
PN #	Färdigställa och påbörja implementering av handlingsplan för hur kommunen kan påverka resvanorna.	Vi vill få med samverkan med privata näringslivet för att påverka dess anställda. Programnämnd samhällsbyggnads egen verksamhet har huvudansvar för uppdraget, men arbetet sker tillsammans med Tekniska nämnden. <b>Förväntad effekt:</b> Öka andelen hållbara resor.
PN #	Omvandling från trafikled till stadsgator.	I enlighet med investeringsprogram. Programnämnd samhällsbyggnads egen verksamhet har huvudansvar för uppdraget, men arbetet sker tillsammans med Tekniska nämnden. <b>Förväntad effekt:</b> Ett syfte är att alla trafikslag kan samsas i en mer hållbar trafiklösning.
PN #	Ta fram och anta en gångstråksplan.	Planen ska peka ut genomförbara förbättringar för gåendes trafiksituation. <b>Förväntad effekt:</b> Förbättrad trafiksituation för gående.
PN #	Utveckla området runt Södra Station.	Läsbara boxar utreds, prioritering är förbättring av cykelparkeringar. Programnämnd samhällsbyggnads egen verksamhet har huvudansvar för uppdraget, men arbetet sker tillsammans med Byggnadsnämnden. <b>Förväntad effekt:</b> Säkrare stationsområde och ett centrum för bättre möjligheter för reseutbyte.
PN	I samverkan med Länstrafiken utvärdera linjenätet.	<b>Förväntad effekt:</b> Göra det enklare för alla invånare i kommunen att åka buss.
PN	Fortsätta marknadsföringen av Flextrafiken.	<b>Förväntad effekt:</b> Resorna med färdtjänst blir färre och att resandet med flextrafiken ökar.
PN	Breddning av Skebäcksbron påbörjas	Programnämnd samhällsbyggnads egen verksamhet har huvudansvar för uppdraget, men arbetet sker tillsammans med Tekniska nämnden. <b>Förväntad effekt:</b> I framtiden få plats med både trygga gång- och cykelvägar och med två filer för biltrafiken.
PN	Arbetet med områdesvisa handlingsplaner för mer hållbar trafik inleds.	Programnämnd samhällsbyggnads egen verksamhet har huvudansvar för uppdraget, men arbetet sker tillsammans med Tekniska nämnden. <b>Förväntad effekt:</b> Områdesvis forma åtgärder för att driva påverkansarbete för ökad andel hållbara

		transporter och ökad trafiksäkerhet med fokus på barn och unga.
<b>Hela mandatperioden</b>		
PN	Fortsatt bidra till utvecklingsarbete om eventuellt kommunalt parkeringsbolag i samarbete med privata fastighetsägare.	Utredning är överlämnad till kommunstyrelseförvaltningen.
PN	Fortsätta arbetet med att tillgänglighetsanpassa och öka tryggheten vid busshållplatser	<b>Förväntad effekt:</b> Fler får tillgång till att välja kollektivtrafik som resalternativ och ökad upplevd trygghet vid framförallt kollektivtrafikresande.
PN	Utreda platser och modeller för pendling mellan landsbygd och stad.	Fler pendlarparkeringar vid strategiska knutpunkter. Uppdraget utförs i dialog med Landsbygdsnämnden. <b>Förväntad effekt:</b> Fler får tillgång att välja kollektivtrafik som resalternativ.
PN	Fortsatt skapa trygga och tillgängliga lösningar för cyklister och gående i stad och landsbygd	I enlighet med investeringsprogrammet. Samarbete med Trafikverket och Region Örebro. Programnämnd samhällsbyggnads egen verksamhet ansvarar för nya åtgärder, Tekniska nämnden för befintliga. <b>Förväntad effekt:</b> Ökad trygghet och tillgänglighet för cyklister och gående, fler väljer att cykla eller gå.
PN	Bidra till att utbytet med omkringliggande regioner ska intensifieras i syfte att utveckla respektive arbetsmarknadsregioner ytterligare.	Örebro ska ta en tydligare position i nationella och internationella diskussioner om infrastruktur och kommunikationer. <b>Förväntad effekt:</b> Förbättrade kommunikationer mellan nodstäder i regionen. Underlätta pendling för boende.
PN	Bidra i arbetet med att förverkliga snabbare järnvägsförbindelser Oslo-Karlstad-Örebro-Stockholm.	I enlighet med investeringsprogrammet och i övrigt planeringsarbete. <b>Förväntad effekt:</b> Utökade arbetsmarknadsregioner, minskad miljöbelastning. Bidra till fortsatt ekonomisk tillväxt i storstadsregionerna.
DN	Fortsätta verka för att möjliggöra tågstopp i Hovsta.	Samverka med Trafikverket och Region Örebro län för att på sikt få till station och tågstopp i Hovsta. <b>Förväntad effekt:</b> Ökat hållbart, främst pendlingsresande, till och från Hovsta. Möjlighet till hållbar exploatering av bostäder.

\*) PN=Indikator resp Utvecklingsuppdrag från programnämnd, DN= Indikator resp Utvecklingsuppdrag från driftsnämnd

Mål: Örebro kommun ska vara en attraktiv arbetsgivare

PN/ DN*	Indikatorer	Utfall 2015	Prognos 2016	Målvärde 2017
PN	Andel enheter med HME-värde på minst 78, %, <i>nytt mått så mätbistorik saknas</i>	-	33,3	Öka
PN	Anställningstrygghetsindex	91,2	87,3	Behålla
	- kvinnor	91,7	88,6	
	- män	88,2	72,9	
PN	Andel chefer som har mellan 10-30 medarbetare, %, <i>nytt mått så mätbistorik saknas</i>	-	38	Öka
DN	HME-index	72	75	Öka
	- kvinnor	72	77	Öka

	- män	73	73	Öka
DN	Andel arbetsmiljöcertifierade chefer, %	0	0,1	Alla

PN/ DN*	Utvecklingsuppdrag	Kommentarer och förväntade effekter
<b>2017</b>		
DN	Utveckling av systematiskt arbetsmiljöarbete.	Under 2017 genomförs en satsning på att stärka det systematiska arbetsmiljöarbetet. <b>Förväntad effekt:</b> Förbättrad arbetshälsa och produktivitet.
DN	Fortsatt arbete med att stärka bemötandet.	Stadsbyggnad påbörjade ett arbete på hösten 2016 med att stärka bemötandet på förvaltningen. Detta arbete fortsätter under 2017. <b>Förväntad effekt:</b> Fler medarbetare är nöjda med bemötandet från chefer och kollegor.
DN	Förbereda inför övergången till aktivitetsbaserat arbetssätt i Citypassagen.	Successivt utveckla nuvarande kontorslokaler med små medel för att efterlikna aktivitetsbaserat arbetssätt. Utveckla arbetssätt med IT för att digitalisera handläggning. <b>Förväntad effekt:</b> Enklare, naturligare övergång till de nya kontorslokalerna.
<b>Hela mandatperioden</b>		
PN	Bedriva ett systematiskt arbetsmiljöarbete utifrån samtliga diskrimineringsgrunder (JID-planen) <sup>3</sup> .	<b>Förväntad effekt:</b> En god arbetsmiljö som förutsättningen för ett gott arbete och god produktivitet genom färre konflikter och trakasserier, minskad sjukfrånvaro, jämnare könsfördelning och mångfald bland medarbetare vilket också leder till en attraktivare arbetsplats.

\*) PN=Indikator resp Utvecklingsuppdrag från programnämnd, DN= Indikator resp Utvecklingsuppdrag från driftsnämnd

Mål: Örebro kommun ska nyttja sina lokaler på ett effektivt sätt

PN/ DN*	Utvecklingsuppdrag	Kommentarer och förväntade effekter
<b>2017</b>		
PN	Bidra i arbetet med att ta fram lokalförsörjningsplan.	Det är viktigt att lyfta upp vilka behov som finns nu och i framtiden för verksamheterna och att det tydligt kommuniceras i lokalförsörjningsplanen och i investeringsprogrammet.

\*) PN=Indikator resp Utvecklingsuppdrag från programnämnd, DN= Indikator resp Utvecklingsuppdrag från driftsnämnd

Mål: Örebro kommuns ekonomi ska vara långsiktig och hållbar

I avsnittet ingår indikatorer och utvecklingsuppdrag rörande ekonomi, IT-utveckling samt eventuella medarbetardelar som inte omfattas av målet att

<sup>3</sup> Jämställdhets- och ickediskrimineringsplan.

Örebro kommun ska vara en attraktiv arbetsgivare. Förutsättningarna för dessa områden beskrivs i kapitel 5.

PN/ DN*	Indikatorer	Utfall 2015	Prognos 2016	Målvärde 2017
PN	Ekonomisk ramavvikelse för PN, mnkr (exl. Reavinster mark)	4,8	7,6	>/=0
	- varav Stadsbyggnad	2,7	1,0	
DN	Genomsnittlig förstudietid	-	-	Mäta
DN	Andel skattefinansierade investeringsobjekt som går enligt tidsplan (%)			
	- Stadsmiljö	-	-	90
	- Trafik	-	81	90

PN/ DN*	Utvecklingsuppdrag	Kommentarer och förväntade effekter
2017		
PN	Säkra den ekonomiska prognosen och utveckla fler ekonomiska nyckeltal.	Som en del i programområdets kvalitetsarbete för att säkra god ekonomisk hushållning.

\*) PN=Indikator resp Utvecklingsuppdrag från programnämnd, DN= Indikator resp Utvecklingsuppdrag från driftsnämnd



## 4.2 Människors egenmakt

En människa som själv får vara aktiv i att forma sitt eget liv mår bra. En människa som har drivkraft att utveckla sig själv och sin omgivning ska få möjlighet till det. Örebro kommun ska bli bättre på att släppa lös den kraft som finns hos medborgare som kan och vill bidra till kommunens utveckling. I Örebro får alla möjligheter. (Ur ÖSB 2017)

Mål: Medborgarnas möjlighet till inflytande och påverkan inför politiska beslut ska vara god

PN/ DN*	Utvecklingsuppdrag	Kommentarer och förväntade effekter
<b>2017</b>		
PN	Införa rutin för e-förslag (e-petitioner).	<b>Förväntad effekt:</b> Möjliggöra ökat inflytande för medborgarna.
PN	Arbeta för ökat medborgarinflytande och om tillämpligt utse område/områden för medborgardialog och utföra dessa.	<b>Förväntad effekt:</b> Medborgarna och berörda får ökade möjligheter att göra sin röst hörd, vilket ger möjligheten till att fler perspektiv beaktas. Det innebär även ökade möjligheter för nämnden att genom direkt dialog få mer kunskaper om medborgare och berördas synpunkter i det specifika projektet/ärendet.
<b>Hela mandatperioden</b>		
PN	Breda perspektivet i samhällsplaneringen utifrån flickor och pojkars erfarenheter.	Fortsätta arbetet enligt handboken ”Medborgardeltagande i samhällsplaneringen med fokus barn och unga”. <b>Förväntad effekt:</b> Ökat inflytande från barn och unga på samhällsplaneringen.

\*) PN=Indikator resp Utvecklingsuppdrag från programnämnd, DN= Indikator resp Utvecklingsuppdrag från driftsnämnd

Mål: Människors livsvillkor ska vara jämlika

PN/ DN*	Utvecklingsuppdrag	Kommentarer och förväntade effekter
<b>2017</b>		
PN #	Bidra till arbetet med att ta fram en juridiskt hållbar metod för blandad bebyggelse som möjliggör att en andel av marken för bostäder säljs till fastighetsägare som åtar sig att bygga bostäder med överkomliga hyror.	Kommunstyrelseförvaltningen ansvarar för uppdraget ansvarar för uppdraget. <b>Förväntad effekt:</b> Öka integrationen och stärka den sociala hållbarheten.
<b>Hela mandatperioden</b>		
PN #	I planeringen av staden skapa tillgängliga mötesplatser för lek, motion, rekreation och kultur, så kallade ”strukturskapande samhällsfunktioner”.	Uppdraget samordnas med FN och KN (innehåll) och TN (genomförandet). I dialog med det civila samhället. Det är fortsatt viktigt att söka extern medfinansiering för att stärka investeringar på området (t ex Boverket) BN.

		Programnämnd samhällsbyggnads egen verksamhet har huvudansvar för uppdraget, men arbetet sker tillsammans med Fritidsnämnden, Kulturnämnden, Tekniska nämnden och Byggnadsnämnden. <b>Förväntad effekt:</b> Fler målpunkter och fler besökare. De strukturskapande samhällsfunktionerna placeras och utvecklas på de mest optimala platserna utifrån syftet. Ger bättre livsmiljö för alla invånare i kommunen.
PN	Bidra till utredningen om att skapa incitament för att minska trångboddheten och öka den sociala inkluderingen.	I samverkan med Kommunstyrelseförvaltningen.
PN	Möjliggöra platser för odling och enklare bebyggelse likt fritidshus.	Programnämnd samhällsbyggnads egen verksamhet har huvudansvar för uppdraget, men arbetet sker tillsammans med Byggnadsnämnden. <b>Förväntad effekt:</b> Fler människor ska ha möjlighet till en plats för rekreation och vila, oavsett socioekonomiska förutsättningar.

\*) PN=Indikator resp Utvecklingsuppdrag från programnämnd, DN= Indikator resp Utvecklingsuppdrag från driftsnämnd

Mål: Alla ska ha tillgång till en meningsfull fritid

PN/ DN*	Indikatorer	Utfall 2015	Prognos 2016	Målvärde 2017
PN	Analys av resultatet av kommunövergripande indikator <sup>4</sup>	Redovisas i text		
DN	Antal besök i tätortsnära områden som har ett långsiktigt skydd (reservatsbildning eller motsvarande)	-	-	Tas fram
DN	Antal nyanlagda besöksanordningar (t.ex. stig, rastplats) i tätortsnära områden som har ett långsiktigt skydd (reservatsbildning eller motsvarande).	xx	389	>15

PN/ DN*	Utvecklingsuppdrag	Kommentarer och förväntade effekter
<b>2017</b>		
PN #	Bidra till att slutföra utbyggnaden av konstgräsplaner.	Lillån och Mellringe kvarstår. Fritidsnämnden har huvudansvaret för uppdraget.
<b>Hela mandatperioden</b>		
PN #	Fortsätta arbetet med Karlslunds framtida utveckling.	Programnämnd samhällsbyggnads egen verksamhet har huvudansvar för uppdraget, men arbetet sker tillsammans med alla nämnden inom programområde Samhällsbyggnad. <b>Förväntad effekt:</b> Karlslund blir ett självklart friluftsstråk/utflyktsmål som alla invånare i kommunen (och turister) besöker för rekreation och upplevelser. Uppdraget bidrar till att stärka de västra stadsdelarna.

<sup>4</sup> Nöjd Region-Index Fritidsmöjligheter: SCB:s medborgarundersökning där Fritidsmöjligheter ingår ställs frågor om upplevelsen av tillgången till parker, grönområden och natur, möjligheterna till att kunna utöva fritidsintressen t.ex. sport, kultur, friluftsliv, föreningsliv, tillgången till idrottsevenemang, tillgången till kulturevenemang och nöjesutbudet.

PN #	Bidra i att ta fram beslutsunderlag om utökade ytor för ridsport i kommunal regi.	Ingår som en del i handlingsplan för Karlslunds framtida utveckling men det är inte den enda möjliga platsen. Fritidsnämnden har huvudansvaret för uppdraget.
PN #	Möjliggöra genomförande av Kulturkvarteret.	Målsättningen är att det ska vara klart att invigas 2020. Arbeta sker tillsammans med Byggnadsnämnden och Kulturnämnden.
PN #	Bidra i arbetet med att fortsätta framtagandet av underlag för långsiktiga behov av nya fritids- och idrottsplatser.	Jämställdhetsperspektivet är viktigt (flickors behov bör särskilt beaktas). Det är viktigt att ta fram nyckeltal som synliggör behoven. Fritidsnämnden har huvudansvaret för uppdraget. Programnämndens egen verksamhet ansvarar för revideringen av översiktsplanen. <b>Förväntad effekt:</b> Möjliggöra för framtida fritids- och idrottsplatser i rätt lägen.
PN #	Bidra i arbetet med att fortsätta framtagandet av underlag för långsiktiga behov av kulturutbud och fritidsgårdar.	Jämställdhetsperspektivet är viktigt (flickors behov bör särskilt beaktas). Det är viktigt att ta fram nyckeltal som synliggör behoven. Kulturnämnden har huvudansvaret för uppdraget. Programnämndens egen verksamhet ansvarar för revideringen av översiktsplanen. <b>Förväntad effekt:</b> Möjliggöra för framtida kulturutbud och fritidsgårdar i rätt lägen.
PN	Möjliggöra till det återupptagna projektet om Naturrum.	Plan som möjliggör och försäkrar att kommunen kan projektera naturum senast 2019. Ansvar för ägande, drift och verksamheten utreds och beslutas 2017-2018. Befintliga och potentiella intressenter engageras under 2017-2018.
PN	Skapa förutsättningar för samt utveckla odlingslotter.	Programnämnd samhällsbyggnad egen verksamhet ansvarar för mark för nya odlingslotter, Fritidsnämnden för drift. Bland annat nya i Södra Ladugårdsängen. <b>Förväntad effekt:</b> Ökad möjlighet till bostadsnära odling.

\*) PN=Indikator resp Utvecklingsuppdrag från programnämnd, DN= Indikator resp Utvecklingsuppdrag från driftsnämnd

Mål: I Örebro kommun ska alla människors lika värde och mänskliga rättigheter respekteras

PN/DN*	Indikatorer	Utfall 2015	Prognos 2016	Målvärde 2017
PN	Antal genderbudgetanalyser från föregående år som lett till beslut om förändringar i verksamhet eller arbetssätt (Totala antalet utförda genderbudgetanalyser, nytt mått så mätthistorik saknas)	Ej mätt	Ej mätt	Tas fram

PN/DN*	Utvecklingsuppdrag	Kommentarer och förväntade effekter
PN	I samverkan med det civila samhället bidra till arbetet med integration och mötesplatser.	Medel söks hos Kulturnämnden. Dialog kring Brickestigen runt Brickebacken genomförs 2017.

		<b>Förväntad effekt:</b> Förbättrade mötesplatser och ökad integration i segregerade områden.
<b>Hela mandatperioden</b>		
PN	Årligen utse område för genderbudgetanalys och genomföra denna.	Att säkra en jämställd myndighetsutövning är prioriterat 2017. <b>Förväntad effekt:</b> Säkerställa att service ges på lika villkor och att investeringar tydliggörs, mellan kvinnor och män, flickor och pojkar.

\*) PN=Indikator resp Utvecklingsuppdrag från programnämnd, DN= Indikator resp Utvecklingsuppdrag från driftsnämnd

### 4.3 Barn och ungas behov

Alla barn förtjänar en bra barndom och en trygg och utvecklade skolgång. Genom tidiga insatser och förebyggande arbete för att förebygga - såväl fysisk som social och psykisk ohälsa - kan fler barn och unga få en bra uppväxt och ett mer hälsosamt liv. En faktor som har stor och negativ effekt på barn och ungas uppväxt är barnfattigdom. Genom samordnade insatser från olika samhällsaktörer ska alla barns möjligheter till goda uppväxtvillkor stärkas (Ur ÖSB 2017)

Mål: Barn ska kompenseras för ojämlika uppväxtvillkor

PN/ DN*	Utvecklingsuppdrag	Kommentarer och förväntade effekter
2017		
PN #	Påbörja arbetet med att leda implementering av Grönstrategin för att ytterligare utveckla ytor för barn och ungas behov.	Grönstrategin och dess aktiviteter spänner över flera strategiområden. <b>Förväntad effekt:</b> Säkerställer att alla invånare i kommunen har god tillgång till gröna miljöer för en ökad livskvalitet och folkhälsa.
PN #	Bidra i arbetet med att möjliggöra tillskapandet av fler ”gröna skolgårdar”	Uppdraget handlar om att bidra till arbetet som beskrivs i direktiv för ”Funktionsprogram för utemiljö i förskola och skola”, Programnämnd barn och utbildning är ansvarig nämnd. Byggnadsnämnden har huvudansvar för uppdraget, men arbetet sker tillsammans med Programnämnd samhällsbyggnads egen verksamhet och Miljönämnden. <b>Förväntad effekt:</b> Säkerställa goda förutsättningar för hög kvalitet på utemiljöer i pedagogiska verksamheter.

\*) PN=Indikator resp Utvecklingsuppdrag från programnämnd, DN= Indikator resp Utvecklingsuppdrag från driftsnämnd

Mål: Barn och ungdomar ska kunna ha en meningsfull fritid

PN/ DN*	Utvecklingsuppdrag	Kommentarer och förväntade effekter
Hela mandatperioden		
PN #	Tillgängliggöra staden för barn (flickor och pojkar).	Fortsatt planering och investering i lek miljöer i City. Utveckling sker enligt vad som medges i investeringsprogrammet. Programnämnd samhällsbyggnads egen verksamhet har huvudansvar för uppdraget men Tekniska nämnden, Kulturnämnden och Fritidsnämnden bidrar. <b>Förväntad effekt:</b> Attraktivare stadsmiljö för barn och unga.

\*) PN=Indikator resp Utvecklingsuppdrag från programnämnd, DN= Indikator resp Utvecklingsuppdrag från driftsnämnd

## 4.4 Trygg välfärd

Välfärdsinsatser i en kommun skapar kvalitet för enskilda människor. Det skapar också kvalitet för samhället som helhet – då stärks hela Örebro. Örebro ska vara en kommun där människor vill växa upp, arbeta och bli gamla. Då krävs en trygg välfärd så att människornas upplevda trygghet ökar.  
(Ur ÖSB 2017)

Mål: I Örebro kommun ska det finnas tillgång till bostäder

PN/ DN*	Indikatorer	Utfall 2015	Prognos 2016	Målvärde 2017
DN	Antal personer i tomtkön/antal sålda tomter per år	1020/45 =23	1244/25 =50	Tas fram
DN	Ekonomisk effektivitet i markreserven <i>Arbete med att ta fram underlag till måttet görs under året</i>	-	-	Tas fram
DN	Markreserv: balansvärde (hektar) <i>Arbete med att ta fram underlag till måttet görs under året</i>	-	-	Tas fram
DN	Antal nya bostäder/lägenheter (för flerbostadshus och småhus) som ska produceras på såld mark <i>Arbete med att ta fram underlag till måttet görs under året</i>	-	-	Tas fram

PN/ DN*	Utvecklingsuppdrag	Kommentarer och förväntade effekter
<b>2017</b>		
PN	Förtydliga förutsättningarna för att förtäta i Brickebacken samt bättre koppla ihop området med omgivande områden och universitetet.	Programnämnd samhällsbyggnads egen verksamhet har huvudansvar för uppdraget, men arbetet sker tillsammans med Byggnadsnämnden. <b>Förväntad effekt:</b> Bidra till god detaljplaneläggning där det är aktuellt för att skapa förutsättningar för en utveckling av stadsdelen i relation till omgivning och intressenter.
PN	Inom ramen för Södra Ladugårdsängen, tillsammans med byggherrar, arbeta fram förstudier.	<b>Förväntad effekt:</b> Skapa en ny och modern grön och attraktiv stadsdel med hållbarhet i fokus.
PN	Utreda om Örebro kommun kan bidra till ökad rörlighet på bostadsmarknaden genom samarbete och insatser tillsammans med t ex mäklare, banker och fastighetsägare.	<b>Förväntad effekt:</b> Skapa bättre balans på bostadsmarknaden och att öka utbudet av överkomliga bostäder. Öka utbudet av antal bostäder totalt.
<b>Hela mandatperioden</b>		
PN #	Bidra till att säkerställa planberedskap för bostäder.	Målet är att det ska byggas 3 000 nya bostäder under mandatperioden, men det beräknas inte att räcka. Samverkan med bygg- och fastighetsbranschen är viktig för att säkra ett växande Örebro. Byggnadsnämnden har huvudansvar för uppdraget. <b>Förväntad effekt:</b> Skapa förutsättningar för en bostadsmarknad i balans, en utveckling av Örebro och en god bebyggd miljö och livskvalitet för alla invånare i kommunen.

PN #	Fortsatt planering och utveckling av stadsdelar.	Prioriterade stadsdelar är Varberga/Oxhagen, Vivalla/Boglundsängen, Holmen, Örnros, Södra Ladugårdsängen, Österport och Kartongbruket. Programnämnd samhällsbyggnads egen verksamhet har huvudansvar för uppdraget, men arbetet sker tillsammans med Byggnadsnämnden. <b>Förväntad effekt:</b> Säkerställa hållbar tillväxt och Örebro's möjlighet att utvecklas. Människor får möjlighet att bosätta sig och kunna välja område och bostadstyp i Örebro.
PN	Fortsätta arbetet med utvecklingsförslag som ger bättre förutsättningar för omvandling av industriområden.	Områdena Holmen samt Aspholmen/Nasta är prioriterade. <b>Förväntad effekt:</b> Säkerställa hållbar tillväxt och Örebro's möjlighet att utvecklas.
PN	I samverkan med ÖBO och andra fastighetsägare fortsatt arbeta aktivt för att möta behovet av studentlägenheter.	<b>Förväntad effekt:</b> Studenterna får lättare att hitta boende under sin studietid i Örebro.

\*) PN=Indikator resp Utvecklingsuppdrag från programnämnd, DN= Indikator resp Utvecklingsuppdrag från driftsnämnd

Mål: Örebro kommun ska vara en trygg och säker kommun att bo, leva och verka i

PN/ DN*	Utvecklingsuppdrag	Kommentarer och förväntade effekter
2017		
PN	Trygghetsskapande belysningsåtgärder.	Färdigställa policydokument för ljussättning (PNS) och fortsatt investera i belysning på offentliga platser (TN). I enlighet med investeringsprogrammet. Uppdraget är en del i arbetet med att bidra till en ökad jämställdhet. <b>Förväntad effekt:</b> Ökad tydlighet intern och extern hur kommunen med hjälp av en medveten strategi arbetar med belysning.
PN	Genomföra särskilda åtgärder för ökad trafiksäkerhet och trygghet för barn (flickor och pojkar).	Fokus ligger på bättre trafikmiljö i bostadsområden, vid skolor och längs skolvägar. Det är viktigt att fortsatt stimulera föräldrar och lärare att ta ansvar för mindre bilåkande till och från skolan. Arbetet sker tillsammans med Tekniska nämnden. <b>Förväntad effekt:</b> Investeringsuppdraget "Barn i trafiken" syftar till att skapa säkerhet och trygghet för barn i trafikmiljön.
<b>Hela mandatperioden</b>		
PN #	Tillgängliggöra de offentliga miljöerna.	Bland annat genom att bidra till arbetet med att ta fram "Handlingsplan för tillgänglighet". Inom respektive verksamhetsområde och i samverkan med organisationer samt människor som uppmärksammar problem i stadsmiljön för att undanröja hinder och möjliggöra ökad tillgänglighet. Exempel på insatser är fortsatt arbete inom investeringsobjektet "Natur för alla" för att tillgängliggöra naturen för fler, vilket öppnar för att fler kan nyttja naturen oavsett vilka förutsättningar man har.

		Arbetet sker tillsammans med Tekniska nämnden, Kulturnämnden och Fritidsnämnden. <b>Förväntad effekt:</b> Mer tillgänglig offentlig miljö, oavsett vilka förutsättningar man har.
PN #	Gemensam satsning kring trygghetsskapande åtgärder som gör att kommunens offentliga rum upplevs attraktiva, trygga och tillgängliga för alla oavsett kön och ålder.	Människor skapar trygghet, vilket gör att vår upplevda trygghet stärks då vi vistas i utomhusmiljöer där andra människor rör sig. En trygg stadsmiljö skapar förutsättningar för att kvinnor, män, pojkar och flickor oavsett ålder vill vistas i det offentliga rummet.
PN #	Bidra i arbetet med att säkra vattenförsörjningen i ett växande Örebro.	I enlighet med investeringsprogrammet. <ul style="list-style-type: none"> <li>- Fortsätta utbyggnaden av vatten- och avloppssystemet enligt planen med riktlinjer för ändamålet utpekade prioriterade områden</li> <li>- Fortsätta med förnyelsen av VA-ledningsnätet</li> <li>- Bygga ny vattenreservoar vid Glomman för att säkra vattenförsörjningen.</li> <li>- Fortsätta arbetet med Vättern som ny dricksvattentäkt.</li> </ul> Tekniska nämnden har huvudansvar för uppdraget.
PN	Göra stadskärnan mer tillgänglig, trygg och attraktiv.	Fortsätta med genomförandet av investeringar i city, t ex microparker, mindre parker och platser för evenemang i centrala staden. I enlighet med investeringsprogrammet. Programnämnd samhällsbyggnads egen verksamhet har huvudansvaret för uppdraget och ansvarar för att hålla ihop och leda arbete., men arbetet sker tillsammans med Tekniska nämnden. <b>Förväntad effekt:</b> En mer tillgänglig, trygg och attraktiv stadskärna.

\*) PN=Indikator resp Utvecklingsuppdrag från programnämnd, DN= Indikator resp Utvecklingsuppdrag från driftsnämnd



## 5 Planering för nämndens resurser

I detta kapitel redogörs för resursen ekonomi. Övriga resurser (medarbetare, lokaler och IT) beskrivs under relevanta mål i kapitel 4.

### 5.1 Ekonomi

Kommunens budget ska vara i balans vid årets slut. När program- och driftsnämnder ser risker för ett överskridande ska åtgärder omedelbart vidtas (Ur ÖSB 2017)

#### Ekonomiska styrprinciper för nämnderna

##### 1. Kompensation för volymökningar

Inför 2017 finns medel (10 mnkr) avsatta inom Kommunstyrelsen för att täcka höjda driftskostnader till följd av ökade kapitalkostnader inom programområde samhällsbyggnad.

##### 2. Kompensation för löneöversyn och indexuppräkningskrav

I driftbudgetramarna för 2017 är kompensation utlagd dels för överhång från 2016 års löneöversyn, dels för nya generella lönenivåer från 1 april/1 maj 2017.

Medel för lönepolitiska prioriteringar därutöver finns reserverade på Kommunstyrelsen. Detta motsvarar full kompensation för nu kända och bedömda löneökningar.

Kompensation för övriga indexmässiga kostnadsökningar kommer att fördelas ut när underlag finns.

##### 3. Effektiviseringskrav

Nämndernas driftbudgetramar 2017 har reduceras med totalt 40 mnkr för det omprövningskrav som gäller för året. Reduktionen motsvarar ett effektiviseringskrav på 0,5 procent. Utöver driftsnämndernas omprövningskrav har riktade effektiviseringskrav tagits fram som bedöms generera 40 mnkr 2016 med ytterligare 40 mnkr i helårseffekt 2017.

För Programnämnd samhällsbyggnads egna verksamheter innebär detta ett omprövningskrav på 0,5 mnkr.

##### 4. Resultatöverföring till kommande år

Överföring av överskott sker med 20 procent och av underskott med 10 procent av resultatet, dock justeras resultatet för extraordinära intäkter och kostnader.

Verksamhetsresultaten ligger inte längre till grund för överfört ekonomiskt resultat till kommande år.

##### 5. Övrigt

Internräntan för år 2017 är sänkt från 2,5 till 2,0 procent. Det interna personalomkostnads-pålägget för år 2017 är oförändrat 38,73 procent.

I kapitel 4 sammanfattas planeringen för hur nämnden ska bidra till effektivitet, dvs. att Örebro kommuns ekonomi ska vara långsiktig och hållbar. I det här avsnittet redogör nämnden för de ekonomiska förutsättningar de har under det kommande verksamhetsåret.

#### 5.1.1 Samlade ekonomi för programnämndens egna verksamheter

I nedanstående tabell framgår den samlade budgeten för Programnämnd samhällsbyggnads egna verksamheter, exploatering, naturvård, mark och fastighet, stadsmiljö, översiktlig planering, trafik samt geodata. Inför 2017 har budgeten för Lantmäteriet flyttats från Programnämnd samhällsbyggnad till Byggnadsnämnden. Detta har dock ingen påverkan på den totala budgeten, då Lantmäteriet i sin helhet är taxefinansierat.

<b>Programnämnd samhällsbyggnads egen verksamhet</b>		
<b>Ram 2016 ÖSB</b>	<b>Verksamhet</b>	<b>102 820</b>
<b>Justeringar under 2016</b>		
Flytt av anslag för tjänst till KSF, myndighet	Stadsbyggnad	-103
Flytt av anslag för tjänst från KSF, HUT	Stadsbyggnad	1 877
Ombudgetering komponentavskrivning 2016	KF-fastigheter	4 320
Ombudgetering komponentavskrivning 2016	Mark	-410
Kapitalkostnadskompensation 2016	Mark	2 170
<b>Justeringar under 2016</b>		<b>7 854</b>
<b>Justeringar inför 2017 från Kommunstyrelsen</b>		
Överfört resultat nämnd från 2015	Stadsbyggnad	-525
Engångsmedel lokalöverf MEX	Mark	-50
Nytt flextrafikområde engångsbelopp	Kollektivtrafik	-100
Flytt medel flygplats till Kommungemensamt	Kollektivtrafik	-12 045
Flytt av anslag för tjänst till KSF, myndighet	Mark	-308
Flytt av anslag för tjänst från KSF, HUT	Mark, Stadsbyggnad	716
Justering förändrad internränta	Alla	-3 963
Omrövningskrav	Alla	-491
Överhäng löneöversyn 2016	Mark, Stadsbyggnad	482
Löneöversyn 2017	Mark, Stadsbyggnad	1 396
<b>Justeringar inför 2017 från Kommunstyrelsen</b>		<b>-14 888</b>
<b>Justeringar inför 2017 från Programnämnd SB</b>		
Återföring ombudg komponentavskrivning 2016	KF-fastigheter	-4 320
Återföring ombudg komponentavskrivning 2016	Mark	410
Ombudgetering komponentavskrivning 2017	KF-fastigheter	-2 650
Ombudgetering komponentavskrivning 2017	Mark	377
<b>Justeringar inför 2017 från Programnämnd SB</b>		<b>-6 183</b>
<b>Ram 2017</b>		<b>89 602</b>

#### 5.1.2 Politiska prioriteringar

Kapitalkostnadskompensation gällande Mark exklusive kultur- och fritidsfastigheter återfinns inom Kommunstyrelsen.

### 5.1.3 Planeringsreserv

Programnämndens egna verksamheter har inte någon avsatt planeringsreserv men kan efter nämndbeslut erhålla medel ur Programnämnd samhällsbyggnads planeringsreserv.

I budget 2017 har Programnämnd samhällsbyggnad beslutat att avsätta 340 tkr för att finansiera 50 % förändringsledare. Detta är en del i processen för att förbereda inför övergången till aktivitetsbaserat arbetssätt.

### 5.1.4 Effektiviseringskrav (omprövningskrav)

Omprövningskravet för programnämndens egna verksamheter uppgår till 491 tkr vilket motsvarar 0,5 % av budgetramen.

### 5.1.5 Verksamheternas budgetramar

Kolumn	Budget 2016 enl ÖSB	1 Ombudg 2016 Ks 2014/2015 Sam 808/2016 Sam 624/2016 Sam 1077/2016	Budget 2016	2 Återföring Överfört resultat 2015	3 Förändr inför 2017 ÖSB	4 Justering intern- ränta	5 Justering komp lön 2016	6 Justering komp lön 2017	7 Förändr inför 2017 pn sb	8 Om- prövnings- krav	Budget 2017
Programnämnd samhällsbyggnads egen verksamhet											
Kollektivtrafik	58 557		58 557		-12 145	-90				-251	46 071
Mark exkl kultur- och fritidsfastigheter	12 396	2995	15 391		190	-3864	111	322		-54	12 063
Kultur- och fritidsfastigheter	0	-4320	-4 320						1 670		-2 650
Stadsbyggnad	31 867	1359	33 226	-525	168	-9	371	1 074		-186	34 118
<b>Totalt</b>	<b>102 820</b>	<b>34</b>	<b>102 854</b>	<b>-525</b>	<b>-11 787</b>	<b>-3 963</b>	<b>482</b>	<b>1 396</b>	<b>1 637</b>	<b>-491</b>	<b>89 602</b>

Förklaring till respektive kolumn:

#### Kolumn 1:

Justeringar 2016 som inte finns med i ÖSB 2017, se specifikation i tabellerna för respektive verksamhet.

#### Kolumn 2:

Återföring av överfört resultat 2015.

#### Kolumn 3:

Förändringar inför 2017 som finns specificerade i ÖSB 2017, se specifikation i tabellerna för respektive verksamhet.

#### Kolumn 4:

Justering internränta, påverkar inte nämndernas driftbudget då motsvarande kostnadsminskning uppstår vad gäller kapitalkostnader.

#### Kolumn 5:

Justering kompensation lön 2016, avser 3 respektive 4 månader (4 månader för Kommunals personalgrupper).

#### Kolumn 6:

Justering kompensation förväntat löneavtal 2017, avser löneökning från och med april respektive maj för Kommunals personalgrupper.

*Kolumn 7:*

Som en följd av införandet av komponentavskrivning har programnämnden beslutat att göra en ombudgetering inom programområdet. Ombudgeteringen avser anläggningar som fanns i anläggningsregistret per 2015-12-31.

Markreserven inom Markenheten får ökat budgetutrymme med 377 tkr men för kultur- och fritidsfastigheterna har införandet gett motsatt effekt vilket innebär att kapitalkostnaderna minskar och utrymme finns för ombudgetering till övriga verksamheter inom programområdet. Effekten av komponentavskrivning (avseende de anläggningar som fanns i anläggningsregistret per 2015-12-31) minskar markant jämfört med 2016.

*Kolumn 8:*

Generellt omprövningskrav 2017, se kapitel 5.1.4.

**Kollektivtrafik**

<b>Kollektivtrafik</b>		
<b>Ram 2016</b>	<b>Kolumn</b>	<b>58 557</b>
<b>Justeringar inför 2017 från Kommunstyrelsen</b>		
Nytt flextrafikområde engångsbelopp	3	-100
Flytt medel flygplats till Kommungemensamt	3	-12 045
Justering internränta	4	-90
Omprövningskrav	8	-251
<b>Ram 2017</b>		<b>46 071</b>

Kollektivtrafikens budgetram uppgår till 46 071 tkr. Inför 2017 har budgetramen för medel till flygplatsen, 12 045 tkr, flyttats till kommungemensamt och 100 tkr har dragits av från flextrafikens budget. Detta avdrag beror på att en ny flextrafiklinje infördes 2016 och nämnden fick då en utökad budgetram för att marknadsföra den nya linjen.

Inom kollektivtrafikens budget återfinns färdtjänsten och med hänsyn taget till omprövningskrav samt indexuppräkningsbedöms 2017 års underskott att uppgå till 9,7 mnkr, se kostnadsberäkning i bilaga 6. Under 2017 kommer fokus läggas på analys av färdtjänstens kostnader.

## Mark exklusive Kultur- och fritidsfastigheter

<b>Mark exkl Kultur- och fritidsfastigheter</b>		
<b>Ram 2016</b>	<b>Kolumn</b>	<b>12 396</b>
<b>Justeringar under 2016</b>		
Ombudgetering komponentavskrivning	1	410
1,0 tjänster 7 månader samt uppdrag från KSF	1	415
Ombudgetering kompensation kapitalkostnader 2017	1	2 170
<b>Justeringar inför 2017 från Kommunstyrelsen</b>		
Engångsmedel lokalöverf MEX, databas Vitec	3	-50
1,0 tjänster, 5 månader från KSF	3	240
Justering internränta	4	-3864
Omprövningskrav	8	-54
Överhäng löneöversyn 2016, 3 månader	5	111
Löneöversyn 2017, 9 månader	6	322
<b>Justeringar inför 2017 från Pn samhällsbyggnad</b>		
Återföring ombudgetering komponentavskrivning 2016	7	-410
Ombudgetering komponentavskrivning 2017	7	377
<b>Ram 2017</b>		<b>12 063</b>

Budgetramen för Mark exklusive Kultur- och fritidsfastigheter uppgår till 12 063 tkr och avser kommunens kostnader för markreserv, naturvård och tomträtter. Omprövningskravet uppgår till 54 tkr och hanteras genom ett pågående arbete med effektivisering av fastighetsförvaltningen inom markreserven. Dessutom pågår ny upphandling av förvaltningstjänster vilket kan innebära lägre kostnader.

Inom markreserven kommer hyresintäkterna under 2017 att minska med drygt 830 tkr beroende på uppsägningar inför exploatering vid Österplan. Kommunen arbetar med att utöka markreserven och detta kan medföra ökade kostnader utöver kapitalkostnader. Finansieringen av minskade hyresintäkter vid Österplan och eventuella ökade övriga kostnader är i dagsläget inte löst. Åtgärder och eventuell nybyggnation av Lindbackabron är en trolig kostnad som kan tillkomma under året och som inte är specifikt budgeterat för.

### *Exploateringsverksamheten*

Medel har reserverats för extra kostnader för att möjliggöra särskilda planerings- och marknadsföringsåtgärder i kommunens omvandlingsområden. Åtgärderna är av exploateringsstimulerande karaktär. Kostnaderna finansieras av överskott i exploateringsredovisningen med ett tak på 3 mnkr.

I nuvarande modell för exploateringsredovisning ska kostnader för försäljning i samband med exploatering hanteras som en driftskostnad. Även denna kostnad finansieras av överskott i exploateringsredovisningen. Under 2016 uppgick denna kostnad till 5 mnkr.

Under 2016 hade exploateringsverksamheten ett avkastningskrav på 30 mnkr och utfallet uppgick till 200 mnkr. För 2017-2019 har ett antagande gjorts om att nettoförsäljningsintäkterna kommer att ligga kvar på en högre nivå och därmed

finns det ett avkastningskrav på exploateringsverksamheten på 90 mnkr årligen under planperioden. Detta avkastningskrav är inarbetat i kommunens övergripande strategier och budget (ÖSB) för åren 2017-2019.

#### *Försäljning tomträtter*

Försäljning tomträtter har enligt ÖSB ett avkastningskrav på 20 mnkr och utfallet uppgick till 65 mnkr 2016. Detta avkastningskrav är inarbetat i kommunens övergripande strategier och budget för åren 2017-2019.

### Kultur- och fritidsfastigheter

<b>Kultur- och fritidsfastigheter</b>		
<b>Ram 2016</b>	<b>Kolumn</b>	<b>0</b>
<b>Justeringar under 2016</b>		
Ombudgeterat till TN och Mark	1	-4320
<b>Justeringar inför 2017 från Pn samhällsbyggnad</b>		
Återföring ombudgetering komponentavskrivning 2016	7	4 320
Ombudgetering komponentavskrivning 2017	7	-2 650
<b>Ram 2017</b>		<b>-2 650</b>

Under 2016 överfördes kommunens innehav av kultur- och fritidsfastigheter från Kommunstyrelseförvaltningen till Markenheten på Stadsbyggnad.

Kultur- och fritidsfastigheterna har ett avkastningskrav på 2 650 tkr och detta beror i sin helhet på att ett överskott beräknas vad gäller kapitalkostnader kopplat till införande av komponentavskrivning.

För kultur- och fritidsfastigheterna är det eftersatta underhållet fortfarande mycket stort, men ett kontinuerligt arbete pågår med att hämta upp det. Under 2016 har det varit brist på entreprenörer för utförande och det är troligt att problemet kvarstår även under 2017. Futurum har 2016 meddelat att de avser att lämna alla förvaltningsuppdrag som de idag utför åt kommunen. Därför har en upphandlingsprocess av nya tekniska förvaltare påbörjats och beräknas vara klar vid halvårsskiftet.

## Stadsbyggnad

Stadsbyggnad		
Ram 2016	Kolumn	31 867
<b>Justeringar under 2016</b>		
0,6 tjänst 3 månader till Myndighetsavdelningen	1	-103
2,0 tjänster 7 månader samt uppdrag från KSF	1	1 462
<b>Justeringar inför 2017 från Kommunstyrelsen</b>		
Återföring överfört resultat 2015	2	-525
2,0 tjänster 5 månader från KSF	3	476
0,6 tjänst 9 månader till Myndighetsavdelningen	3	-308
Justering internränta	4	-9
Omprövningskrav	8	-186
Överhäng löneöversyn 2016, 3 månader	5	371
Löneöversyn 2017, 9 månader	6	1 074
<b>Ram 2017</b>		<b>34 118</b>

Stadsbyggnads budgetram uppgår till 34 118 tkr och avser kommunens kostnader för översiktlig planering, trafikplanering, stadsmiljö och geodata. Under 2016 har samordningsansvaret för Vattenplan och Naturplan överförts till Stadsbyggnad från Kommunstyrelseförvaltningen. Programnämnd samhällsbyggnad är sedan tidigare ansvarig nämnd för dessa områden.

Under 2017 uppgår omprövningskravet till 186 tkr. Förvaltningen arbetar kontinuerligt med effektivisering av verksamheten där digitalisering av rutiner är en fortsatt viktig del.

### 5.1.6 Investeringar

Budgetramen för programnämndens egna investeringar uppgår i budget 2017 till 271 mnkr, se tabell nedan, och till detta kommer överförda investeringsmedel för investeringar som inte slutförts under 2016. Investeringsbudgeten kommer att justeras under 2017 och för ändringar i budgetnivån krävs beslut i Kommunstyrelsen och Kommunfullmäktige. För mer detaljer kring investeringarna hänvisas till programplanen (Sam 882/2016), kapitel 7.6.

Kommunens egna investeringar	Investeringsutgift			
	2017	2018	2019	2020
Trafik och miljö	95 150	93 250	120 150	197 350
Gata och Park	129 250	115 050	74 100	71 850
Markreserv	3 000	3 000	3 000	3 000
Fastighetsförvärv	30 000	30 000	30 000	30 000
Fastighetstekniska åtg Kultur- och fritidsfastigheter	13 000	13 000	13 000	13 000
Inventarier	600	600	600	600
<b>Totalt egen verksamhet</b>	<b>271 000</b>	<b>254 900</b>	<b>240 850</b>	<b>315 800</b>

## 6 Planering för övriga åtaganden

### 6.1 Kommunövergripande åtaganden

Örebro kommun blir en hållbar kommun, både ur socialt, ekologiskt och ekonomiskt perspektiv, först när samtliga nämnder tar hänsyn till politiskt beslutade förhållningssätt och låter dem genomsyra den ordinarie verksamheten. Nedan följer de kommungemensamt prioriterade åtaganden som nämnden har för att kommunen ska kunna utvecklas hållbart.

Dessa åtagande kommer följas upp i delår 2 och årsberättelsen dels genom att nämnden genom en markering får visa om arbetet med åtagandet fungerar bra, kommer utvecklas eller om nämnden behöver stöd, dels i resultatdialoger.

Åtagande
<b>Klimatstrategi:</b> Nämnden ansvarar för att kunskapsnivån höjs och att åtgärder utförs för att uppnå de delmål som nämnden ansvarar för enligt strategin.
<b>Giftfri miljö:</b> Nämnden ansvarar för att kunskapsnivån höjs och att de åtgärder som fastställs i Strategin Giftfritt Örebro utförs.
<b>Barnfattigdom:</b> Nämnden ansvarar för att kunskapsnivån höjs och att de åtgärder som fastställs i Handlingsplan mot Barnfattigdom utförs.
<b>Våld i nära relationer:</b> Nämnden ansvarar för att kunskapsnivån höjs och att de åtgärder som fastställs i Handlingsplan mot våld i nära relationer utförs.
<b>Jämställdhet:</b> Nämnden ansvarar för att kunskapsnivån höjs och att de åtgärder som fastställs i Strategi för ett jämställt Örebro utförs.
<b>HBTQ:</b> Nämnden ansvarar för att kunskapsnivån höjs och att de åtgärder som fastställs i Handlingsplan för HBTQ-frågor utförs.
<b>JID:</b> Nämnden ansvarar för att kunskapsnivån höjs inom jämställdhets- och ickediskrimineringsfrågor inom organisationen och att de åtgärder som fastställs i Jämställdhets och ickediskrimineringsplan utförs.
Nämndens ansvarar för att människor som idag står långt från arbetsmarknaden ska erbjudas utvecklingsmöjligheter.
Nämnden ansvarar för att säkerställa att samverkan sker med det civila samhället.
Nämnden ansvarar för att årligen genomföra tillsyn genom tillsynsplan och tillsynsrapport.
Nämnden ansvarar för att bidra till det förvaltningsövergripande arbetet med sociala investeringar.
Nämnden ansvarar för att vid tillämpligt enskilt, och/eller tillsammans med andra nämnder, söka externa medel för verksamhetens utveckling.



## 6.2 Programövergripande uppdrag

I programplan för programområde Samhällsbyggnad kapitel 4.4 ”Utveckling och precisering av särskilda politiska uppdrag” finns det beskrivet uppdrag som inte framgår i kapitel 4 i denna verksamhetsplan. Detta uppdrag innebär i stora drag att alla verksamheter ska bidra till att skapa mötesplatser för ökad integration.

Mötesplatserna bidrar också till att skapa kreativa miljöer, öka dialogen mellan människor och till att göra Örebro mer attraktivt. I synnerhet gäller detta i stadskärnan. Arbetet bör ske i dialog med fastighetsägare, andra företag och alla invånare i kommunen.

Uppföljning av detta uppdrag sker vid delår 2 samt årsberättelse 2017.

Åtagande
Alla nämnder inom programområdet ska under 2017 bidra till att nya idéer för mötesplatser prövas i anslutning till nämndens ordinarie verksamhet och pröva om den egna verksamheten kan vara en utgångspunkt för dialog med örebroarna i exempelvis en ”popup-yta” i stadskärnan.

# Bilagor

## Bilaga 1 Fem år i sammandrag

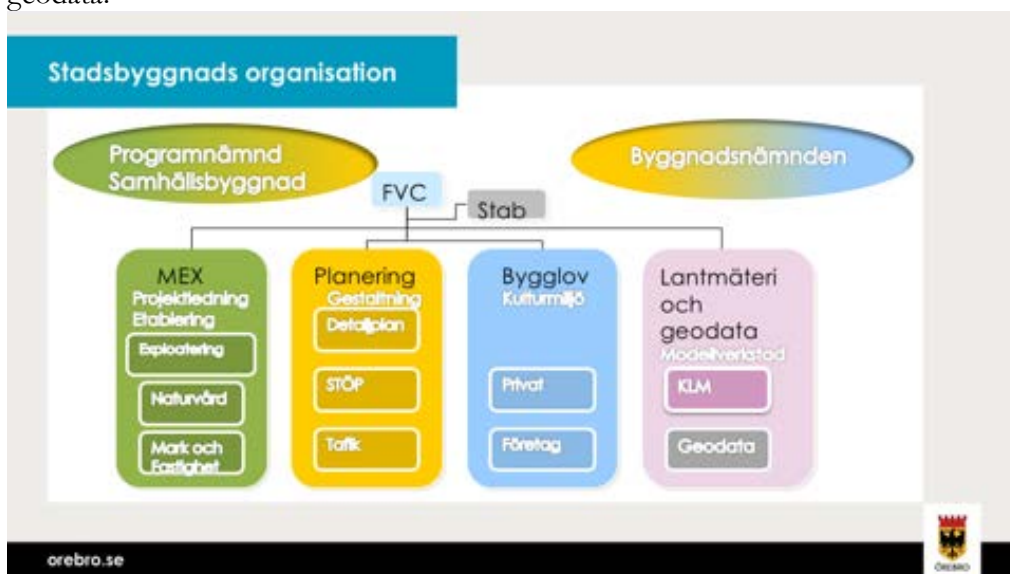
Fem år i sammandrag	2013	2014	2015	Prognos 2016	Bedömning 2017
<b>Befolkning</b>					
Totalt antal invånare, Örebro kommun	140 599	142 517	144 252	146 537	148 049
- kvinnor	71 467	72 351	74 228	74 228	74 908
- män	69 132	70 166	72 309	72 309	73 141
<b>Anställda inom Stadsbyggnad</b>					
Antal tillsvidareanställda, årsarbetare (heltal)	95	116	118	120-125	-
- kvinnor	46	60	64	66	-
- män	48	56	54	53	-
Antal visstidsanställda, årsarbetare (heltal)	3	5	4	6	-
- kvinnor	2	4	2	2	-
- män	1	1	2	4	-
Antal timavlönade, årsarbetare (heltal)	0,8	1,3	1,4	0,6	-
- kvinnor	-	-	-	-	-
- män	-	-	-	-	-
<b>Fysisk planering, antal (BN)</b>					
Antal bygglov	1 870	1 457	1 737	Utfall delår 2 1 136	Mäta
Inkomna fastighetsbildningsärenden	183	249	233	Utfall delår 2 240	Mäta
Slutförda fastighetsbildningsärenden	202	242	236	Utfall delår 2 260	Mäta
<b>Mark och exploatering (PNS)</b>					
Sålda tomter småhus	34	65	46	Utfall delår 2 19	Öka
Sålda tomter flerbostadshus	7	14	36	Utfall delår 2 12	Mäta
Sålda tomter verksamhet	10	21	15	6	Öka
Antal byggklara småhustomter för försäljning	125	65	41	35	Öka
<b>Naturvård (PNS)</b>					
Antal kommunala naturreservat	18	18	18	18	Öka eller inte minska
<b>Kollektivtrafik (PNS)</b>					
<b>Stadstrafik</b>					
Antal resor, tusental	7 515	7 688	Uppgift saknas	Mäts årsvis	Öka
Kilometerproduktion, tusental	3 898	4 037	Uppgift saknas	Uppgift saknas	Mäta
Flextrafik, resandeutveckling	16 695	18 272	17 417	Mäts årsvis	Öka
<b>Färdtjänst</b>					
Antal tillstånd	4 302	4 536	4 285	Uppgift saknas	Mäta
Antal resor	196 834	196 614	193 084	Mäts årsvis	Minska eller inte öka
Färdtjänstkostnad	40 424	40 296	37 412	39 437	Mäta

## Bilaga 2 Driftnämndens organisation

Programnämndens verkställande förvaltning för sin egen verksamhet, Stadsbyggnad, är verkställande förvaltning även åt Byggnadsnämnden. Ansvarsfördelningen framgår nedan. Från och med 15 juni är Byggnadsnämnden huvudman för Kommunala lantmäteriet.

Programnämnd Samhällsbyggnad har arbetsgivaransvar för all personal inom Stadsbyggnad och verksamhetsansvar för:	Byggnadsnämnden har verksamhetsansvar för:
<ul style="list-style-type: none"> <li>• Stadsmiljö-, trafik- och översiktlig planering</li> </ul>	<ul style="list-style-type: none"> <li>• Detaljplanering</li> </ul>
<ul style="list-style-type: none"> <li>• Mark och exploatering</li> </ul>	<ul style="list-style-type: none"> <li>• Bygglov och tillsyn</li> </ul>
<ul style="list-style-type: none"> <li>• Naturvård</li> </ul>	<ul style="list-style-type: none"> <li>• Kulturmiljövård och namnsättning</li> </ul>
<ul style="list-style-type: none"> <li>• Ledning och stab (administrativt stöd åt ledning och alla Stadsbyggnads verksamheter)</li> </ul>	<ul style="list-style-type: none"> <li>• Kommunala lantmäteriet, KLM är en självständig fastighetsbildningsmyndighet inom programområdet.(fr.o.m. 15 juni 2016)</li> </ul>
<ul style="list-style-type: none"> <li>• Geodata, kartor och mätning (stöd åt samtliga verksamheter, intern och externt)</li> </ul>	

Till Programnämnd samhällsbyggnads egen verksamhet tillhör exploatering, naturvård, mark och fastighet, stadsmiljö, översiktlig planering, trafik samt geodata.



## Bilaga 3 Styrning, uppföljning och utveckling

Processen för styrning och uppföljning ska stödja verksamheternas arbete med att nyttja resurserna effektivt och tillhandahålla tjänster med god kvalitet.

Örebro kommuns huvudsakliga uppdrag är att erbjuda välfärd, service och tjänster av hög kvalitet till kommunens invånare, i livets olika skeden. Ett annat viktigt uppdrag är att ha en ledande roll i arbetet med att utveckla Örebro och Örebroregionen i samverkan med andra aktörer – kort sagt att stärka kommunens varumärke för att understödja tillväxt, ökad sysselsättning och därmed en stärkt välfärd. För att lyckas med detta krävs en god styrning av verksamheten.

Styrningen sker utifrån fyra strategiska områden. Till respektive strategi knyts en rad målområden och mål som gäller för perioden 2015–2018. Varje år ska målen mätas av mot de, av kommunfullmäktige beslutade, indikatorerna. (Ur ÖSB 2017)

## Bilaga 4 Begreppsförklaringar

**Civila samhället:** Finns mellan den offentliga sektorn och det privata näringslivet; föreningar, frivilligorganisationer, familjer och individer som påverkar utifrån egen drivkraft (utan offentlig finansiering).

**Egenregi:** Den verksamhet som kommunen själv bedriver och är huvudman för, tex kommunala skolor och gruppbostäder.

**Gender Budget:** En metod för att synliggöra effekterna för kvinnor och män av offentliga budgetar. En analys av ett avgränsat område, som kan leda till förändringar i budgetering av offentliga medel.

**Indikatorer:** Ett nyckeltal, mätetal eller redovisning, som har ett målvärde utifrån kommunens styrmodell och som regelbundet följs upp.

**Medborgardialog:** Möten mellan politiker och medborgare inför förändringar av delar av kommunen.

**Servicegarantier:** Utfästelser som kommunen gjort om vilken kvalitetsnivå våra tjänster skall ha. Det finns generella servicegarantier som gäller alla verksamheter och servicegarantier som är specifika för en verksamhet.

**Sociala investeringar:** Förebyggande insatser med långsiktiga effekter för ett minskat utanförskap. Detta innebär kostnader vid genomförandet men beräknas minska framtida kostnader och det sker tillsammans med olika aktörer.

## Bilaga 5 Indikatorer

PNS / BN	Indikatorer	Utfall 2015	Prognos 2016	Målvärde 2017
<b>Hållbar tillväxt</b>				
PNS*	Såld verksamhetsmark, kvadratmeter	334 755	182 739 (Utfall delår 2)	250 000
PNS	Har aktualitetsprövning av ÖP gjorts innevarande mandatperiod?	Ja	Ja	Ja
BN*	Planlagd mark för verksamhet, hektar	20	20	20
BN	Andel lagakraftvunna detalplaner av givna planuppdrag (%)	Ej mätt	Ej mätt	75%
PNS*	Antal hektar som har fått ett långsiktigt skydd eller har restaurerats för att få höga miljövärden, ett års fördröjning	245	288	Öka
PNS	Antal åtgärder för vattenlevande organismer (t.ex. fisk)	1	1	1
PNS*	Geodata, kundmätning	97	>90	95
BN*	Bygglov enligt NKI-mätning	71	75	>/=70
BN*	Andel bygglovsansökningar via e-tjänster av totala antalet bygglovsansökningar (%)	11	14	20
BN*	Bygglovet beslutas inom tio veckor från den tidpunkt ansökan fastställs som komplett, alt lämnas besked om förlängd tid med ytterligare tio veckor, % (Servicegaranti)	95	97	90-100
BN*	Under alla vardagar får du råd och information om bygglov och bygganmälan, % (Servicegaranti)	100	100	90-100
BN*	Bygglov, kundmätning	8	8,13	>/=8
BN*	Lantmäteriet, kundmätning	89	94	>/=95
PNS*	Antal resor i kollektivtrafik (stadstrafik), <i>nytt mått så mätbistorik saknas</i>	Ej mätt	Ej mätt	Öka
PNS*	Lämpliga snitt för cykeltrafik (Svartåsnittet, fordonspassager med cykel, antal)	Ej mätt	Ej mätt	Öka
PNS	Svartåsnittet, fordonspassager med bil, antal	134 967	Ej mätt	Inte öka
<i>Attraktiv arbetsgivare</i>				
PNS/ BN*	Andel enheter med HME-värde på minst 78, %	-	33,3	Öka
PNS/ BN*	Anställningstrygghetsindex	91,2	87,3	Behålla
	- kvinnor	91,7	88,6	
	- män	88,2	72,9	
PNS/ BN*	Andel chefer som har mellan 10-30 medarbetare, %	-	38	Öka
PNS/ BN	HME-index	72	75	Öka
	- kvinnor	72	77	
	- män	73	73	
<i>Långsiktig och hållbar ekonomi</i>				
PNS*	Ekonomisk ramavvikelse för PN, mnkr(exkl. reavinsten för mark)	4,8	7,6	>/=0
	- varav Stadsbyggnad	2,7	1,0	
PNS	Genomsnittlig förstudietid	-	-	Mäta
PNS	Andel skattefinansierade investeringsobjekt som går enligt tidsplan (%)			
	- Stadsmiljö, %	-	-	90
	- Trafik, %	-	81	90
BN*	Ekonomisk ramavvikelse	2,2	4,6	>/=0
BN*	Avgiftsfinansieringsgrad, taxestyrd bygglovsvht, %	100	110	Enl budget
BN*	Avgiftsfinansieringsgrad, taxestyrd detalplanevht, %	73	98	Enl budget
BN	Antal upphävda beslut delat på antal överklagade beslut	6/34	6/27	<0,2

		=0,176	=0,222	
BN	Skattefinansierad bygglovsverksamhet: inkomna ärenden delat på antalet avslutade ärenden	723/676 =1,06	934/936 =0,997	<0,9
<b>Människors egenmakt</b>				
PNS*	Analys av resultatet av kommunövergripande indikator**	Redovisas i text		
PNS	Antal besök i tätortsnära områden som har ett långsiktigt skydd (reservatsbildning eller motsvarande)	-	-	Tas fram
PNS	Antal nyanlagda besöksanordningar (t.ex. stig, rastplats) i tätortsnära områden som har ett långsiktigt skydd (reservatsbildning eller motsvarande).	-	389	>15
PNS*	Antal genderbudgetanalyser från föregående år som lett till beslut om förändringar i verksamhet eller arbetssätt (Totala antalet utförda genderbudgetanalyser, nytt mått så mätthistorik saknas)	Ej mätt	Ej mätt	Tas fram
BN*	Antal genderbudgetanalyser från föregående år som lett till beslut om förändringar i verksamhet eller arbetssätt (Totala antalet utförda genderbudgetanalyser, nytt mått så mätthistorik saknas)	Ej mätt	Ej mätt	Tas fram
<b>Trygg välfärd</b>				
PNS	Antal personer i tomtkön/antal sålda tomter per år	1020/45 =23	1244/25 =50	Tas fram
PNS	Ekonomisk effektivitet i markreserven <i>Arbete med att ta fram underlag till måttet görs under året</i>	-	-	Tas fram
PNS	Markreserv: balansvärde (hektar) <i>Arbete med att ta fram underlag till måttet görs under året</i>	-	-	Tas fram
PNS	Antal nya bostäder/lägenheter (för flerbostadshus och småhus) som ska produceras på såld mark <i>Samköra med DP möjliggjorda bostäder av lagakraftvunna planer</i>	-	-	Tas fram
BN*	Nyproducerade lägenheter i relation till befolkningsökningen	0,54	1	0,5
BN*	Antal nyproducerade lägenheter	851	1 898	900
BN*	Antal lägenheter som kan byggas utifrån antagna detaljplaner	640	700	Öka
BN	Antal positiva förhandsbesked för enbostadshus	36	30	25-35

## Bilaga 6 Kostnadsberäkning färdtjänst 2017

Tkr	Jan	Feb	Mars	April	Maj	Juni	Juli	Aug	Sep	Okt	Nov	Dec	Total
Beställningscentralen ersättning fast färdtjänst	465	465	465	465	465	465	465	465	465	465	465	465	5 575
Beställningscentralen ersättning fast övrigt <sup>1)</sup>	202	202	202	202	202	202	202	202	202	202	202	202	2 425
Administrativ ersättning fast färdtjänst	221	221	221	221	221	221	221	221	221	221	221	221	2 656
<b>Totalt fasta ersättningar<sup>2)</sup></b>	<b>888</b>	<b>888</b>	<b>888</b>	<b>888</b>	<b>888</b>	<b>888</b>	<b>888</b>	<b>888</b>	<b>888</b>	<b>888</b>	<b>888</b>	<b>888</b>	<b>10 656</b>
Färdtjänstresor	2 705	3 028	3 140	3 079	3 078	2 782	1 529	2 949	3 213	3 245	3 334	3 017	35 100
Riksfärdtjänst	43	52	46	35	76	99	97	94	71	60	30	146	850
<b>Totalt färdtjänstresor<sup>2)</sup></b>	<b>2 748</b>	<b>3 081</b>	<b>3 186</b>	<b>3 114</b>	<b>3 154</b>	<b>2 881</b>	<b>1 626</b>	<b>3 042</b>	<b>3 285</b>	<b>3 306</b>	<b>3 364</b>	<b>3 163</b>	<b>35 950</b>
Månadskort från regionen	-16	-24	-24	-20	-14	-2	-7	-18	-20	-15	-20	-14	-196
Egenavg egen fakturering	-149	-148	-148	-148	-146	-144	-108	-108	-151	-157	-157	-160	-1 723
Egenavg färdtjänstresor, fakt halvårsvis						-6							-23
Egenavg riksfärdtjänstresor, fakt halvårsvis						-1							-4
<b>Totalt egenavgifter inkl månadskort<sup>2)</sup></b>	<b>-165</b>	<b>-173</b>	<b>-172</b>	<b>-168</b>	<b>-160</b>	<b>-153</b>	<b>-115</b>	<b>-126</b>	<b>-171</b>	<b>-172</b>	<b>-176</b>	<b>-194</b>	<b>-1 946</b>
<b>Beräknad total kostnad färdtjänst 2017</b>	<b>3 471</b>	<b>3 796</b>	<b>3 902</b>	<b>3 833</b>	<b>3 882</b>	<b>3 616</b>	<b>2 398</b>	<b>3 804</b>	<b>4 002</b>	<b>4 022</b>	<b>4 076</b>	<b>3 857</b>	<b>44 660</b>
<b>Budget 2017 färdtjänst</b>													<b>34 917</b>
<b>Beräknat underskott 2017</b>													<b>-9 743</b>

1) Avser kommunresor, verksamhetsresor och dagvård

1) Underlaget för kostnadsberäkning grundar sig på antal resor 2016

	Jan	Feb	Mars	April	Maj	Juni	Juli	Aug	Sep	Okt	Nov	Dec	Total
Antal resor färdtjänst	14 669	16 420	17 026	16 692	16 689	15 086	8 289	15 987	17 423	17 596	18 077	16 357	190 311
Antal resor riksfärdtjänst	27	33	29	22	48	62	61	59	45	38	19	92	535

2) Beräknade egenavgifter inkl månadskort = utfall 2016