

Verksamhetsplan med budget 2017.

Byggnadsnämnden

Beslutad av Byggnadsnämnden, den 22 december 2016, § 390

Innehåll

1. Förslag till beslut	3
2 Driftsnämndens planering	4
2.1 Verksamhetens styrkor och utvecklingsområden	4
2.2 Verksamhetsåret 2017	5
2.3 Framåtblick för mandatperioden.....	6
3. Reglemente och styrregler	7
3.1 Uppdrag enligt reglemente	7
3.2 Driftsnämndens egna styrregler	7
4. Planering av nämndens verksamhet och utveckling	9
4.1 Hållbar tillväxt	10
4.2 Människors egenmakt.....	15
4.3 Barn och ungas behov	17
4.4 Trygg välfärd.....	18
5 Planering för nämndens resurser	20
5.1 Ekonomi	20
6 Planering för övriga åtaganden	27
6.1 Kommunövergripande åtaganden.....	27
6.2 Programövergripande uppdrag och förhållningssätt.....	28
Bilaga 1 Fem år i sammandrag	29
Bilaga 2 Driftsnämndens organisation	30
Bilaga 3 Styrning, uppföljning och utveckling	31
Bilaga 4 Begreppsförklaringar	32
Bilaga 5 Indikatorer	33

1. Förslag till beslut

Örebro kommun fortsätter att växa. Byggnadsnämndens utmaning är att inom befintliga ramar och med hänsyn till god ekonomisk hushållning, klara uppsatta mål, och därmed bidra till Örebros utveckling mot att bli Skandinaviens mest attraktiva medelstora stad.

Byggnadsnämndens verksamheter bidrar till utveckling inom samtliga strategiområden och en stor del handlar om tillgång på bostäder och trygg stadsmiljö. I korthet kan det sammanfattas:

- **Hållbar tillväxt** säkerställs genom att upprätthålla och förbättra planberedskapen för verksamhet i den fysiska detaljplaneringen samt genom snabb, aktiv och rättssäker hantering av bygglov.
- **Människors egenmakt** säkerställs genom att göra det lätta för medborgare att lämna sina åsikter och arbeta mot jämställd myndighetsutövning.
- **Barn och ungas behov** säkerställas genom att utveckla arbetet med att tillskapa gröna skolgårdar.
- **Trygg välfärd** säkerställs genom att upprätthålla och förbättra planberedskapen för bostäder i den fysiska detaljplaneringen.

Verksamheterna bidrar även till ett effektivt resursutnyttjande för en hållbar ekonomi och en hög kvalitet.

Det är viktigt att Byggnadsnämnden verkar för hållbar utveckling socialt, ekonomiskt och ekologiskt. Genus- respektive barnperspektivet finns närvarande i allt.

Budgeten för år 2017 uppgår till 5,5 mnkr och har stora likheter med 2016. De största förändringarna i budgeten jämfört med 2016 är att taxeförändringen under 2015 för detaljplaner får effekt under 2017 och att självkostnadsnivån för framtagandet för nya detaljplaner därmed säkras samt en minskad ram för nämndens egen verksamhet, byggd på utfall och prognos för 2016. Omprövningskravet har inarbetats i föreliggande budget.

Förvaltningens förslag till Byggnadsnämnden

1. Verksamhetsplan med budget 2017 för Byggnadsnämnden fastställs.
2. Verksamhetsplan med budget 2017 överlämnas till Programnämnd samhällsbyggnad för kännedom.

2 Driftnämndens planering

2.1 Verksamhetens styrkor och utvecklingsområden

Örebro växer och de senaste kvartalen av 2016 har befolkningen växt med 1700 personer. Det är en högre tillväxt än förväntat och vad kommunens planeringsresurser är riggade för. Som en del i kommunens arbete med att bidra till de globala hållbarhetsmålen i **Agenda 2030**, som antogs av FN år 2015, bidrar nämnden i arbetet med att bygga, utveckla och säkra ett hållbart Örebro.

Via **samverkan och helhetssyn**, såväl inom Stadsbyggnadskontoret och inom kommunen som utåt i externa sammanhang, arbetar nämnden aktivt med att stärka samhällsbyggnadsprocessen, där ett externt fokus på målgruppernas behov är ledstjärna. Arbetet har gett goda resultat som kan ses i undersökningen av nöjd kund-index 2016, som har ökat till 75.

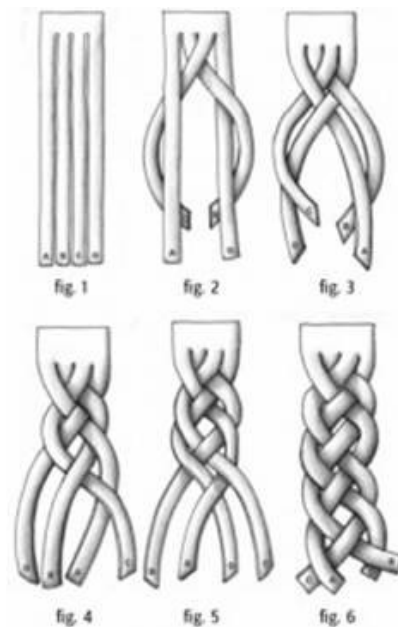
Målet med 3000 nya bostäder väntas klaras mer än väl inom mandatperioden enligt prognosen. Men med den växande staden är det fortsatt viktigt att se till att vi har balans och **en god planreserv**, även framöver. Vi står också inför utmaningarna att planera inför en mer blandad, grönare och mer integrerad bebyggelse med olika bostadstyper, till överkomliga priser för att stimulera flyttkedjan. Det handlar om att minska segregationen och att skapa förutsättningar för ett gott liv i staden. En gemensam utmaning inom hela programområdet är också att skapa mötesplatser för en ökat integration, att ta med det som ett perspektiv i planeringen av staden är en angörande faktor.

Med utgångspunkt i de fyra strategiområdena **Hållbar tillväxt, Människors egenmakt, Barns och ungas behov** samt **Trygg välfärd**, arbetar nämndens verksamheter – detaljplanering samt bygglov inklusive kulturmiljövård och tillsyn enligt plan- och bygglagen, PBL – med att ständigt förenkla, förnya och förbättra (FFF) sin verksamhet.

Byggnadsnämnden arbetar aktivt med både grunduppdrag och specifikt utpekade politiska uppdrag. Målsättningen är att uppnå goda resultat, både verksamhetsmässigt och ekonomiskt. Kunder och medborgare, målgrupperna för nämndens verksamhet, ska vara nöjda med bemötande, information och produktion. Uppdragen från kommunfullmäktige fullgörs även om verksamheten kännetecknas av både **styrkor och svagheter** enligt nedan.

Styrkor	Utvecklingsområden
<ul style="list-style-type: none"> • Ekonomi i balans. • Bra men krympande planberedskap för bostäder. • God tillgänglighet genom Servicecenter och välorganiserad backoffice-funktion inom Stadsbyggnad för den som har frågor inom stadsbyggnadsområdet. • Flexibel organisation och hög flexibilitet hos medarbetarna som klarar snabb omställning och omprioritering vid händelsestyrda aktiviteter. • Aktivt dialogarbete med företag och medborgare med ett NKI på 75 för 2016 • 25 planer beräknas beslutas och 3000 lägenheter beräknas möjliggöras utifrån beslutade bygglov i år. 	<ul style="list-style-type: none"> • God efterfrågan på mark från näringslivet medför minskad planberedskap för verksamheter. • Händelsestyrd verksamhet kräver tydlighet i styrningen. • Ärendeflödet är stort, både inom detaljplanering och bygglovsverksamheten och kan medföra problem att vidmakthålla snabba handläggningstider.

2.2 Verksamhetsåret 2017



Under 2017 kommer nämnden fortsätta sitt arbete med att integrera och bidra till att alla olika delar som behövs för att nå en **hållbar helhet i samhällsbyggnadsprocessen** flätas samman. Med detta som bakgrund fokuserar nämnden under 2017 dels på att både fullfölja och förenkla, förnya och förbättra sina huvudprocesser inom detaljplanering och bygglov, dels på att leverera utvecklingsresultat inom de uppdrag som kommunfullmäktige genom Programnämnd samhällsbyggnad ålagt nämnden.

Inför 2017 har ett antal uppdrag prioriterats för programområdet, var av ett 10-tal har beröringspunkter med Byggnadsnämnden. De prioriterade uppdragen är särskild utpekade för att **säkra ett hållbart Örebro** och fokus 2017 är därmed att skapa allra bästa

förutsättningarna för en hållbar framtid. Det allra viktigaste är att säkra bostadsförsörjningen och att skapa sammanhang som gynnar integration och andra sociala värden.

En viktig del för att detta ska lyckas är att fortsätta arbetet med att effektivisera arbetssättet med stöd av IT, de politiska uppdragen behöver verkställas på ett effektivt sätt som präglas av samarbete över gränserna. **Digitalisering är ledord** och det finns många goda exempel att ta lärdom av.

En annan viktig pusselbit är medborgares möjlighet till inflytande och under 2017 ska Byggnadsnämnden utveckla arbetet med **medborgardialog**. Genom att fler människor får möjlighet att göra sin röst hör kan fler perspektiv beaktas i planarbetet, vilket är en viktig för att säkra ett hållbart Örebro ur ett socialt hållbarhetsperspektiv.

2.3 Framåtblick för mandatperioden

Programnämndens övergripande ÖSB-uppdrag för hela mandatperioden, för Byggnadsnämnden, täcks till stora delar in av nämndens löpande planering och de uppdrag som redan pågår. I varje detaljplan beaktas de sociala perspektiven såsom t.ex. **social inkludering** i konsekvensbedömningarna och uppdragen för 2016 om **genderbudget** och **medborgardialoger** fortlöper även kommande år.

Omvärldsfaktorer

Nämnden har att förhålla sig de omvärldsfaktorer och planeringsförutsättningar som prognostiserats de kommande åren. Sammanfattningsvis är följande punkter av större betydelse:

- Fortsatt **befolkningstillväxt** på cirka 1 500- 2 000 invånare per år.
- En **flyktingtillströmning** med stora behov av bostäder snabbt, som också kommer påverka det mer långsiktiga behovet av permanenta bostäder.
- Tillgång till **mark** för att genomföra detaljplanering i enlighet med intensionerna i översiktsplanen och kunna skapa förutsättningar för marknaden att tillskapa **nya bostäder** för att tillgodose det stora bostadsbehov som föreligger.

Bostadsbyggande och etablering

Det är fortsatt viktigt att se till att det finns en planberedskap för bostäder och verksamheter i och runt Örebro, för att ge möjlighet för människor som vill bosätta sig eller företag som vill investera i Örebro.

Inom bygglov fortsätter arbete med att bibehålla de korta handläggningstiderna och nöjda sökanden trots ett högt ärendeflöde och relativt nya medarbetare.

Helheten

För att stärka Byggnadsnämndens arbete med helheter behövs:

- Tydliggörande av hur varje verksamhet bidrar till ett hållbart Örebro.
- Ökad digitalisering, effektivisering och samverkan, genom exempelvis gemensamma ansökningar om externa medel som skapar mervärde ur fler aspekter.
- Utvecklat medborgarinflytande för att involvera örebroarna i de gemensamma utmaningarna genom information, dialog och medskapande.
- Utvecklat arbetet med barnperspektivet som ska finnas närvarande i allt, genom så väl att engagera, lyssna på och använda barns åsikter, som att skapa goda förutsättningar för det samhälle där barn och unga ska växa upp – nu och i framtiden.

3. Reglemente och styrregler

3.1 Uppdrag enligt reglemente

Byggnadsnämndens grundläggande uppdrag är att ansvara för myndighetsutövningen inom plan och bygglagen (PBL) och därmed handlägga bygglovsansökan samt genom planinstrumentet säkerställa en hållbar natur, miljö och bebyggelse för nuvarande och kommande generationer. Utöver det ska nämnden uppfylla av programnämnden särskilt riktade utvecklingsuppdrag utifrån ÖSB.

Nämnden fullgör de uppgifter som åligger byggnadsnämnden enligt plan- och bygglagen och enligt föreskrifter som är meddelade med stöd av plan- och bygglagen. Byggnadsnämnden fullgör också de övriga uppgifter som enligt annan reglering ska fullgöras av den kommunala nämnden inom byggväsendet. Nämnden får anta detaljplaner och områdesbestämmelser som inte är av principiell beskaffenhet eller annars av större vikt samt besluta om att ändra eller upphäva sådana.

Från och med 15 juni 2016 är Byggnadsnämnden huvudman för Kommunala lantmäteriet.

3.2 Driftnämndens egna styrregler

Byggnadsnämnden styr verksamheten genom:

- de ekonomiska ramar som fastställs i verksamhetsplan med budget
- fastställd delegationsordning
- handläggningsordningar och arbetsordningar för olika delar av verksamheten, fastställda inom förvaltningen
- årlig verksamhetsplan med delårsuppföljningar

3.2.1 Indikatorer för styrning och uppföljning

Kommunfullmäktige fastställer i ÖSB de indikatorer som ska utgöra grunden för att följa upp mandatperiodens strategiområden och mål. Samtliga indikatorer utgör mål för god ekonomisk hushållning. Byggnadsnämnden åläggs specificerade och anpassade indikatorer från Programnämnd samhällsbyggnad, som är styrande för utvecklingen inom nämnden.

Byggnadsnämnden har tagit fram ytterligare indikatorer för att styra sin verksamhet. Dessa är framtagna i ett utvecklingsarbete som pågick under 2016. Arbetet fortsätter under 2017 för att förbättra och utveckla indikatorerna.

Indikatorerna är samlade i bilaga 5. Bilagan innehåller även indikatorer för Programnämnd samhällsbyggnads egen verksamhet, eftersom de två nämnderna har samma verkställande förvaltning, Stadsbyggnadskontoret. Det är därför fördelaktigt att se alla förvaltningens indikatorer samlade för att ge en helhetsbild. I kolumn 1 utläses vilken av nämnderna som indikatorerna tillhör.

Ett annat verktyg som kompletterar analysen i verksamhetsuppföljningen är tabellen ”Fem år i sammandrag” i bilaga 1, som visar följemått som är av nytta för verksamheten. Även dessa innehåller Programnämnd samhällsbyggnads egen

verksamhets siffror. I tabellen framgår det vilken enhet siffrorna tillhör och därav vilken nämnd.

3.2.2. Resursfördelning

Programområde samhällsbyggnads budgetram från Kommunfullmäktige bygger på föregående års budget justerat med tillägg och avdrag för politiska satsningar, pris- och lönekomensationer samt omprövningskrav. Inga resursfördelningsmodeller finns inom programområdet.

Större delen av Byggnadsnämnden är avgiftsfinansierad vilket innebär att budgetramarna från Kommunfullmäktige täcker en del av driftsnämndens kostnader och avgifter från företag och privatpersoner finansierar andra delar.

Byggnadsnämnden redovisar intäkter och kostnader för verksamheterna inom bygglov, detaljplan och fastighetsbildning skilt från den skattefinansierade verksamheten, då dessa delar till största delen är avgiftsfinansierade.

4. Planering av nämndens verksamhet och utveckling

Byggnadsnämnden har ansvar för att inom sitt verksamhetsområde arbeta med en systematisk verksamhetsutveckling av kommunens verksamhet och god ekonomisk hushållning. Verksamhetsutvecklingen ska utföras med den värdegrund och de principer som Övergripande strategier och budget förmedlar. God ekonomisk hushållning säkerställs i grunduppdraget och uppnås om kommunen utför sin verksamhet väl, kan betala för den och inte skjuter över betalningsansvaret på framtiden. För att uppnå god ekonomisk hushållning krävs också god planering av varje nämnds resurser.

I kapitel 6 finns åtaganden som är kopplade till genomförandet av för kommunen prioriterade policy- och styrdokument samt programgemensamma uppdrag och förhållningssätt.

En hållbar växande kommun – Agenda 2030

Det huvudsakliga uppdraget för programområde Samhällsbyggnad är att bygga, utveckla och säkra ett hållbart Örebro¹, detta som en del i kommunens ansvar för att bidra till de globala hållbarhetsmålen Agenda 2030 som antogs av FN år 2015.

Byggnadsnämnden bidrar till detta genom de uppdrag som programplanen har pekat ut för nämnden. Ett 10-tal av dessa är prioriterade och särskilt utpekade för att säkra ett hållbart Örebro och fokus 2017 är därmed att skapa allra bästa förutsättningarna för en hållbar framtid. Det allra viktigaste är att säkra bostadsförsörjningen och att skapa sammanhang som gynnar integration och andra sociala värden.

Läsanvisning

Här sammanfattas de åtaganden nämnden har för att bidra till utveckling och resultat inom Kommunfullmäktiges strategiska områden (grön markering) med fastställda mål (blå markering). Driftnämndens uppdrag utgår från reglementet för nämndens grunduppdrag och programplan för planeringsåret.

För varje mål (blå markering) anges indikatorer, som signalerar i vilken utsträckning nämnden bidrar till målinriktad utveckling och ett säkrat verksamhetsuppdrag. Angivna utvecklingsuppdrag förväntas bidra till ökad måluppfyllelse. Färgerna för historiska värden och prognos för 2016 betyder:

Målet uppnått, utvecklingen bidrar till helhetsresultat
Utveckling har skett, målet inte helt uppnått
Uppgift saknas, är inte aktuell, kan inte bedömas
Mer behöver göras för utveckling i rätt riktning

¹ Hållbar utveckling för Örebro kommun innebär en utveckling som tillgodoser dagens behov utan att äventyra kommande generationers möjligheter att tillgodose sina behov. Arbetet bedrivs utifrån tre perspektiv: Ekonomisk, Ekologisk och Social hållbarhet. Källa: Årsredovisning Örebro kommun 2015 s 11.

4.1 Hållbar tillväxt

Örebro kommun ska verka för både tillväxt och minskad klimatpåverkan. Den hållbara tillväxten är central för att klara kommunens utmaningar i dag och imorgon. Örebro ska vara en kommun som anstränger sig för att företag ska kunna etablera sig, växa och utvecklas inom kommunen. Goda kommunikationer är en förutsättning för en fungerade vardag. (Ur ÖSB 2017)

Mål: Örebro ska ha ett positivt näringslivsklimat där Örebro kommun underlättar att starta, utveckla och etablera företag

PN/ DN*	Indikatorer	Utfall 2015	Prognos 2016	Målvärde 2017
PN	Planlagd mark för verksamhet, hektar	20	20	20
DN	Andel lagakraftvunna detaljplaner av givna planuppdrag, %	Ej mätt	Ej mätt	75%

PN/ DN*	Utvecklingsuppdrag	Kommentarer och förväntade effekter
2017		
PN #	Bidra till att slutföra revideringen av översiktsplanen.	Programnämnd samhällsbyggnads egen verksamhet har huvudansvaret för revideringen. Byggnadsnämnden, liksom alla nämnder inom programområdet, ska bidra till revideringen av översiktsplanen. Förväntad effekt: Bättre beslutsunderlag för framtida detaljplanering samt bättre beslutsunderlag för politiker som i sin tur leder till bättre bebyggd miljö för Örebroarna.
PN #	Bidra i utvecklingen av dokumentet "Handlingsplanen för stadens byggande" för att styra och vägleda gestaltning och planering för en växande kommun.	Programnämnd samhällsbyggnads egen verksamhet har huvudansvaret för uppdraget. Förväntad effekt: Planen ger ökad förståelse för kommunens ställningstagande i frågorna som hanteras i handlingsplanen och en ökad förutsägbarhet.
PN #	Bidra till Örebrokompaniets uppdrag med att utveckla naturturismen.	Kommunen ska tillsammans med andra aktörer utveckla värden för friluftsliv och naturturism. Programnämnd samhällsbyggnads egen verksamhet har huvudansvaret för uppdraget. Förväntad effekt: Ökade värden för friluftsliv och naturturism i Örebro.
Hela mandatperioden		
PN #	Säkerställa planberedskap för verksamheter.	Byggnadsnämnden har huvudansvar för uppdraget, men arbetet sker tillsammans med Programnämnd samhällsbyggnads egen verksamhet. Förväntad effekt: Erbjudna mark för etablering av verksamheter i relation till efterfrågan.
PN	Bidra i fortsatt planering och utveckling av områden för etablering av verksamhet.	Prioritering kring behov av planläggning sker tillsammans med MEX och Översiktlig planering. Programnämnd samhällsbyggnads egen verksamhet har huvudansvaret för uppdraget. Förväntad effekt: Erbjudna mark för etablering av verksamheter i relation till efterfrågan.

*) PN=Indikator resp Utvecklingsuppdrag från programnämnd, DN= Indikator resp Utvecklingsuppdrag från driftsnämnd

Mål: Örebro kommun ska vara en ekologiskt hållbar kommun

PN/ DN*	Utvecklingsuppdrag	Kommentarer och förväntade effekter
Hela mandatperioden		
PN	Bidra i arbetet med att möjliggöra trähusbyggande i större utsträckning.	Uppdraget är en del i det hållbara byggandet. Hanteras tex genom avvägningar i "Handlingsplanen för stadens byggande", framtagande av ett grönt byggnadspris eller bidrag till kommunövergripande ansatser inom området. Programnämnd samhällsbyggnad egen verksamhet har huvudansvaret för uppdraget. Förväntad effekt: En god bebyggd miljö för Örebroarna.
DN	Fortsatt bidra till vattenplanens genomförande.	Utpekat uppdrag från 2016 års verksamhetsplan, arbetet fortsätter under 2017.

*) PN=Indikator resp Utvecklingsuppdrag från programnämnd, DN= Indikator resp Utvecklingsuppdrag från driftsnämnd

Mål: Det ska vara enkelt för medborgare och företag att få kontakt med kommunen, och utbudet av e-tjänster ska öka

PN/ DN*	Indikatorer	Utfall 2015	Prognos 2016	Målvärde 2017
PN	Bygglov enligt NKI-mätning	71	75	>70
PN	Andel bygglovsansökningar via e-tjänster av totala antalet bygglovsansökningar, %	11	14	20
PN	Bygglovets beslutas inom tio veckor från den tidpunkt ansökan fastställs som komplett, alt lämnas besked om förlängd tid med ytterligare tio veckor, % (Servicegaranti)	95	97	90-100
PN	Under alla vardagar får du råd och information om bygglov och bygganmälan, % (Servicegaranti)	100	100	90-100
PN	Bygglov, kundmätning	8	8,13	>/=8
PN	Lantmäteriet, kundmätning %	89	94	>/=95

PN/ DN*	Utvecklingsuppdrag	Kommentarer och förväntade effekter
2017		
PN #	Fortsätta utvecklingsarbetet med service mot företag och privatpersoner och förstärka arbetet med planer, bygglovsprocesser och tillsyn.	Mätning av nöjd kund index fortsätter. Eftersom mätningen görs på bygglov har Byggnadsnämnden huvudansvar. Men resultatet kan appliceras på hela Stadsbyggnad och där av Programnämnd samhällsbyggnads egen verksamhet, eftersom bygglov är sista ledet i kedjan med plan- och markfrågor. Förväntad effekt: Att fortsatt ha ett nöjdukundindex som ligger över jämförbara kommuner. Korta handläggningstider bibehålls och servicegaranti kan uppfyllas.

PN	Digitalisera hela hanteringen av bygglov	Förväntad effekt: En helt digital bygglovsprocess och förändrade arbetssätt innebär att vi blir mer tillgängliga, effektivare och kan hålla en högre kvalitet med befintliga resurser för medborgarna.
Hela mandatperioden		
PN	Utöka antalet e-tjänster	Under 2017 kartlägga vart det finns möjligheter att automatisera tjänster. Utveckla arbetet med kartan, där mer information kan läggas in för att möjliggöra öppen data i framtiden. Förväntad effekt: I allt större utsträckning ha helt digitala kedjor och att kunden uppmuntras att använda e-tjänster.

*) PN=Indikator resp Utvecklingsuppdrag från programnämnd, DN= Indikator resp Utvecklingsuppdrag från driftsnämnd

Mål: Medborgarna i Örebro kommun ska ha tillgång till bra kommunikationer

PN/ DN*	Utvecklingsuppdrag	Kommentarer och förväntade effekter
2017		
PN #	Bidra till att utveckla området runt Södra Station	Läsbara boxar utreds, prioritering är förbättring av cykelparkeringar. Programnämnd samhällsbyggnad egen verksamhet har huvudansvaret uppdraget. Förväntad effekt: Säkrare stationsområde och ett centrum för bättre möjligheter för reseutbyte.

*) PN=Indikator resp Utvecklingsuppdrag från programnämnd, DN= Indikator resp Utvecklingsuppdrag från driftsnämnd

Mål: Örebro kommun ska vara en attraktiv arbetsgivare

Från och med 15 juni 2016 är Byggnadsnämnden huvudman för Kommunala lantmäteriet, vilket innebär personalansvar.

Nedan redovisas siffror för hela Stadsbyggnad, där Kommunala lantmäteriets personal tidigare tillhörde. Under 2016 kommer ett arbete ske med att ta fram specifika siffror för enheten.

PN/ DN*	Indikatorer	Utfall 2015	Prognos 2016	Målvärde 2017
PN	Andel enheter med HME-värde på minst 78, %, <i>nytt mått så mätbistorik saknas</i>	-	33,3	Öka
PN	Anställningstrygghetsindex	91,2	87,3	Behålla
	- kvinnor	91,7	88,6	
	- män	88,2	72,9	
PN	Andel chefer som har mellan 10-30 medarbetare, %, <i>nytt mått så mätbistorik saknas</i>	-	38	Öka
DN	HME-index	72	75	Öka
	- Kvinnor	72	77	Öka

	- Män	73	73	Öka
DN	Andel arbetsmiljöcertifierade chefer, %	0	0,1	Alla

PN/ DN*	Utvecklingsuppdrag	Kommentarer och förväntade effekter
2017		
DN	Utveckling av systematiskt arbetsmiljöarbete.	Under 2017 genomförs en satsning på att stärka det systematiska arbetsmiljöarbetet. Förväntad effekt: Förbättrad arbetshälsa och produktivitet.
DN	Fortsatt arbete med att stärka bemötandet.	Stadsbyggnad påbörjade ett arbete på hösten 2016 med att stärka bemötandet på förvaltningen. Detta arbete fortsätter under 2017. Förväntad effekt: Fler medarbetare är nöjda med bemötandet från chefer och kollegor.
DN	Förbereda inför övergången till aktivitetsbaserat arbetssätt i Citypassagen.	Utveckla arbetssätt med IT för att digitalisera handläggning. Förväntad effekt: Enklare, naturligare övergång till de nya kontorslokalerna.
Hela mandatperioden		
PN	Bedriva ett systematiskt arbetsmiljöarbete utifrån samtliga diskrimineringsgrunder (JID-planen) ² .	Förväntad effekt: En god arbetsmiljö som förutsättningen för ett gott arbete och god produktivitet genom färre konflikter och trakasserier, minskad sjukfrånvaro, jämnare könsfördelning och mångfald bland medarbetare vilket också leder till en attraktivare arbetsplats.

*) PN=Indikator resp Utvecklingsuppdrag från programnämnd, DN= Indikator resp Utvecklingsuppdrag från driftsnämnd

Mål: Örebro kommun ska nyttja sina lokaler på ett effektivt sätt

PN/ DN*	Utvecklingsuppdrag	Kommentarer och förväntade effekter
2017		
PN	Bidra i arbetet med att ta fram lokalförsörjningsplan	Det är viktigt att lyfta upp vilka behov som finns nu och i framtiden för verksamheterna och att det tydligt kommuniceras i lokalförsörjningsplanen och i investeringsprogrammet.

*) PN=Indikator resp Utvecklingsuppdrag från programnämnd, DN= Indikator resp Utvecklingsuppdrag från driftsnämnd

² Jämställdhets- och ickediskrimineringsplanen

Mål: Örebro kommuns ekonomi ska vara långsiktig och hållbar

I avsnittet ingår indikatorer och utvecklingsuppdrag rörande ekonomi, IT-utveckling samt eventuella medarbetardelar som inte omfattas av målet att Örebro kommun ska vara en attraktiv arbetsgivare. Förutsättningarna för dessa områden beskrivs i kapitel 5.

PN/DN*	Indikatorer	Utfall 2015	Prognos 2016	Målvärde 2017
PN	Ekonomisk ramavvikelse, Byggnadsnämnd	2,2	4,6	>/=0
PN	Avgiftsfinansieringsgrad, taxestyrd bygglovsvht, %	100	110	Enl budget
PN	Avgiftsfinansieringsgrad, taxestyrd detalplanevht, %	73	98	Enl budget
DN	Antal upphävda bygglovsbeslut delat på antal överklagade bygglovsbeslut	6/34 =0,176	6/27 =0,222	<0,2
DN	Skattefinansierad bygglovsverksamhet: inkomna ärenden delat på antalet avslutade ärenden	723/676 =1,06	934/936 =0,997	<0,9

PN/DN*	Utvecklingsuppdrag	Kommentarer och förväntade effekter
2017		
PN	Säkra den ekonomiska prognosen och utveckla fler ekonomiska nyckeltal.	Som en del i programrådets kvalitetsarbete för att säkra god ekonomisk hushållning.

*) PN=Indikator resp Utvecklingsuppdrag från programnämnd, DN= Indikator resp Utvecklingsuppdrag från driftsnämnd

4.2 Människors egenmakt

En människa som själv får vara aktiv i att forma sitt eget liv mår bra. En människa som har drivkraft att utveckla sig själv och sin omgivning ska få möjlighet till det. Örebro kommun ska bli bättre på att släppa lös den kraft som finns hos medborgare som kan och vill bidra till kommunens utveckling. I Örebro får alla möjligheter. (Ur ÖSB 2017)

Mål: Medborgarnas möjlighet till inflytande och påverkan inför politiska beslut ska vara god

PN/ DN*	Utvecklingsuppdrag	Kommentarer och förväntade effekter
2017		
PN	Arbeta för ökat medborgarinflytande och om tillämpligt utse område/områden för medborgardialog och utföra dessa.	Byggnadsnämnden ska i den utsträckning det är möjligt samverka med Programnämnd samhällsbyggnads egen verksamhet i medborgardialoger. Större planer och frågeställningar ska prioriteras. Under året ska det utredas möjlighet för medborgare att spontant lämna synpunkter på utvecklingsområden på offentliga platser. Förväntad effekt: Medborgarna och berörda får ökade möjligheter att göra sin röst hörd, vilket ger möjligheten till att fler perspektiv beaktas i planarbetet. Det innebär även ökade möjligheter för nämnden att genom direkt dialog få mer kunskaper om medborgare och berörda synpunkter i det specifika projektet/ärendet.

*) PN=Indikator resp Utvecklingsuppdrag från programnämnd, DN= Indikator resp Utvecklingsuppdrag från driftsnämnd

Mål: Människors livsvillkor ska vara jämlika

PN/ DN*	Utvecklingsuppdrag	Kommentarer och förväntade effekter
Hela mandatperioden		
PN #	Bidra i arbetet med att i planeringen av staden skapa tillgängliga mötesplatser för lek, motion, rekreation och kultur, så kallade ”strukturskapande samhällsfunktioner”.	Uppdraget samordnas med Fritidsnämnden och Kulturnämnden (innehåll) och Tekniska nämnde (genomförandet). I dialog med det civila samhället. Det är fortsatt viktigt att söka extern medfinansiering för att stärka investeringar på området (t ex Boverket) BN. Förväntad effekt: De strukturskapande samhällsfunktionerna placeras och utvecklas på de mest optimala platserna utifrån syftet. Ger bättre livsmiljö för Örebroarna.
PN	Bidra till att möjliggöra platser för odling och enklare bebyggelse likt fritidshus.	Programnämnd samhällsbyggnads egen verksamhet har huvudansvar för uppdraget.

		Förväntad effekt: Fler människor ska ha möjlighet till en plats för rekreation och vila, oavsett socioekonomiska förutsättningar.
--	--	------------------------------------------------------------------------------------------------------------------------------------------

*) PN=Indikator resp Utvecklingsuppdrag från programnämnd, DN= Indikator resp Utvecklingsuppdrag från driftsnämnd

Mål: Alla ska ha tillgång till en meningsfull fritid

PN/DN*	Utvecklingsuppdrag	Kommentarer och förväntade effekter
Hela mandatperioden		
PN #	Fortsätta arbetet med Karlslunds framtida utveckling.	Förväntad effekt: Att Karlslund ska bli ett självklart friluftsstråk/utflyktsmål som örebroare (och turister) besöker för rekreation och upplevelser. Uppdraget bidrar till att stärka de västra stadsdelarna.
PN #	Möjliggöra genomförande av Kulturkvarteret	Målsättningen är att det ska vara klart att invigas 2020. Arbetet sker tillsammans med Programnämnd samhällsbyggnads egen verksamhets och Kulturnämnden.

*) PN=Indikator resp Utvecklingsuppdrag från programnämnd, DN= Indikator resp Utvecklingsuppdrag från driftsnämnd

Mål: I Örebro kommun ska alla människors lika värde och mänskliga rättigheter respekteras

PN/DN*	Indikatorer	Utfall 2015	Prognos 2016	Målvärde 2017
PN	Antal genderbudgetanalyser från föregående år som lett till beslut om förändringar i verksamhet eller arbetssätt (<i>Totala antalet utförda genderbudgetanalyser, nytt mått så mätthistorik saknas</i>)	Ej mätt	Ej mätt	Tas fram

PN/DN*	Utvecklingsuppdrag	Kommentarer och förväntade effekter
2017		
PN	I samverkan med det civila samhället bidra till arbetet med integration och mötesplatser.	Stimulera åtgärder i samverkan med det civila samhället som bidrar till integration/mötesplatser. Medel söks hos Kulturnämnden.
Hela mandatperioden		
PN	Årligen utse område för genderbudgetanalys och genomföra denna.	Att säkra en jämställd myndighetsutövning är prioriterat 2017. Förväntad effekt: Säkerställa att service ges på lika villkor för kvinnor och män, flickor och pojkar.

*) PN=Indikator resp Utvecklingsuppdrag från programnämnd, DN= Indikator resp Utvecklingsuppdrag från driftsnämnd

4.3 Barn och ungas behov

Alla barn förtjänar en bra barndom och en trygg och utvecklade skolgång. Genom tidiga insatser och förebyggande arbete för att förebygga - såväl fysisk som social och psykisk ohälsa - kan fler barn och unga få en bra uppväxt och ett mer hälsosamt liv. En faktor som har stor och negativ effekt på barn och ungas uppväxt är barnfattigdom. Genom samordnade insatser från olika samhällsaktörer ska alla barns möjligheter till goda uppväxtvillkor stärkas (Ur ÖSB 2017)

Mål: Barn ska kompenseras för ojämlika uppväxtvillkor

PN/ DN*	Utvecklingsuppdrag	Kommentarer och förväntade effekter
2017		
PN #	Möjliggöra tillskapandet av fler "gröna skolgårdar"	Uppdraget handlar om att bidra till arbetet som beskrivs i direktiv för "Funktionsprogram för utemiljö i förskola och skola", Programnämnd barn och utbildning är ansvarig nämnd. Arbetet sker tillsammans med Miljönämnden och Programnämnd samhällsbyggnads egen verksamhet. Förväntad effekt: Säkerställa goda förutsättningar för hög kvalitet på utemiljöer i pedagogiska verksamheter.

*) PN=Indikator resp Utvecklingsuppdrag från programnämnd, DN= Indikator resp Utvecklingsuppdrag från driftsnämnd

4.4 Trygg välfärd

Välfärdsinsatser i en kommun skapar kvalitet för enskilda människor. Det skapar också kvalitet för samhället som helhet – då stärks hela Örebro. Örebro ska vara en kommun där människor vill växa upp, arbeta och bli gamla. Då krävs en trygg välfärd så att människornas upplevda trygghet ökar.
(Ur ÖSB 2017)

Mål: I Örebro kommun ska det finnas tillgång till bostäder

PN/ DN*	Indikatorer	Utfall 2015	Prognos 2016	Målvärde 2017
PN	Nyproducerade lägenheter i relation till befolkningsökningen	0,54	1	0,5
PN	Antal nyproducerade lägenheter	851	1 898	900
PN	Antal lägenheter som kan byggas utifrån antagna detaljplaner	640	700	Öka
DN	Antal positiva förhandsbesked för enbostadshus	36	30	25-35

PN/ DN*	Utvecklingsuppdrag	Kommentarer och förväntade effekter
2017		
PN	Bidra i arbetet med att förtydliga förutsättningarna för att förtäta i Brickebacken samt bättre koppla ihop området med omgivande områden och universitetet.	Programnämnd samhällsbyggnads egen verksamhet har huvudansvaret för uppdraget. Förväntad effekt: Möjliggöra detaljpaneläggning där det är aktuellt för att skapa förutsättningar för en utveckling av stadsdelen i relation till omgivning och intressenter.
Hela mandatperioden		
PN #	Säkerställa planberedskap för bostäder	Målet är att det ska byggas 3 000 nya bostäder under mandatperioden, men det beräknas inte att räcka. Samverkan med bygg- och fastighetsbranschen är viktig för att säkra ett växande Örebro. Byggnadsnämnder har huvudansvar för uppdraget, men i samarbete med Programnämnd samhällsbyggnads egen verksamhet för att skapa en helhet. Förväntad effekt: Skapa förutsättningar för en bostadsmarknad i balans, en utveckling av Örebro och en god bebyggd miljö och livskvalitet för Örebroarna.
PN #	Bidra i fortsatt planering och utveckling av stadsdelar.	Prioriterade stadsdelar är Varberga/Oxhagen, Vivalla/Boglundsängen, Holmen, Örsro, Södra Ladugårdsängen, Österport och Kartongbruket. Programnämnd samhällsbyggnads egen verksamhet har huvudansvaret för uppdraget. Förväntad effekt: En god bebyggd miljö och livskvalitet för Örebroarna.

*) PN=Indikator resp Utvecklingsuppdrag från programnämnd, DN= Indikator resp Utvecklingsuppdrag från driftsnämnd

Mål: Örebro kommun ska vara en trygg och säker kommun att bo, leva och verka i

PN/ DN*	Utvecklingsuppdrag	Kommentarer och förväntade effekter
Hela mandatperioden		
PN #	Gemensam satsning kring trygghetskapande åtgärder som gör att kommunens offentliga rum upplevs attraktiva, trygga och tillgängliga för alla oavsett kön och ålder.	Tekniska nämnden har huvudansvar för uppdraget. Förväntad effekt: Människor skapar trygghet, vilket gör att vår upplevda trygghet stärks då vi vistas i utomhusmiljöer där andra människor rör sig. En trygg stadsmiljö skapar förutsättningar för att kvinnor, män, pojkar och flickor oavsett ålder vill vistas i det offentliga rummet.

*) PN=Indikator resp Utvecklingsuppdrag från programnämnd, DN= Indikator resp Utvecklingsuppdrag från driftsnämnd

5 Planering för nämndens resurser

I detta kapitel redogörs för resursen ekonomi. Övriga resurser (medarbetare, lokaler och IT) beskrivs under relevanta mål i kapitel 4.

5.1 Ekonomi

Kommunens budget ska vara i balans vid årets slut. När program- och driftsnämnder ser risker för ett överskridande ska åtgärder omedelbart vidtas (Ur ÖSB 2017)

Ekonomiska styrprinciper för nämnderna

1. Kompensation för volymökningar

Inför 2017 finns medel (10 mnkr) avsatta inom Kommunstyrelsen för att täcka höjda driftskostnader till följd av ökade kapitalkostnader inom programområde samhällsbyggnad.

2. Kompensation för löneöversyn och indexuppräkningskrav

I driftbudgetramarna för 2017 är kompensation utlagd dels för överhång från 2016 års löneöversyn, dels för nya generella lönenivåer från 1 april/1 maj 2017.

Medel för lönepolitiska prioriteringar därutöver finns reserverade på Kommunstyrelsen. Detta motsvarar full kompensation för nu kända och bedömda löneökningar.

Kompensation för övriga indexmässiga kostnadsökningar kommer att fördelas ut när underlag finns.

3. Effektiviseringskrav

Nämndernas driftbudgetramar 2017 har reduceras med totalt 40 mnkr för det omprövningskrav som gäller för året. Reduktionen motsvarar ett effektiviseringskrav på 0,5 procent. Utöver driftsnämndernas omprövningskrav har riktade effektiviseringskrav tagits fram som bedöms generera 40 mnkr 2016 med ytterligare 40 mnkr i helårseffekt 2017.

För byggnadsnämnden innebär detta ett omprövningskrav på 30 tkr. Byggnadsnämnden har inte fått några riktade effektiviseringsuppdrag.

4. Resultatöverföring till kommande år

Överföring av överskott sker med 20 procent och av underskott med 10 procent av resultatet, dock justeras resultatet för extraordinära intäkter och kostnader.

Verksamhetsresultaten ligger inte längre till grund för överfört ekonomiskt resultat till kommande år.

5. Övrigt

Internräntan för år 2017 är sänkt från 2,5 till 2,0 procent. Det interna personalomkostnads-pålägget för år 2017 är oförändrat 38,73 procent.

I kapitel 4 sammanfattas planeringen för hur nämnden ska bidra till effektivitet, dvs. att Örebro kommuns ekonomi ska vara långsiktig och hållbar. I det här avsnittet redogör nämnden för de ekonomiska förutsättningar de har under det kommande verksamhetsåret.

5.1.1 Driftsnämndens samlade ekonomi

Byggnadsnämndens budgetram för 2017 uppgår till 5,5 mnkr. Budgeten har reducerats med 30 tkr som en följd av kravet på omprövning med 0,5 %. Dessutom har överfört resultat från 2015 reducerat budgetramen 443 tkr.

Byggnadsnämndens verksamheter omsluter cirka 49 mnkr. Intäkterna står för cirka 88 procent av finansieringen, resten är skattefinansierad verksamhet. Det innebär att nämndens verksamhet är starkt konjunktur- och avgiftsberoende. En styrka i ekonomin är dock att Örebro är en kraftigt växande kommun som förhoppningsvis kan stå stark även vid en lågkonjunktur och inte drabbas alltför hårt av finans-, bygg- och bostadskriser.

5.1.2 Politiska prioriteringar

Omprövning av arbetssättet genom förenklingar och förbättringar fortsätter. Detta innebär dock inte alltid en lägre nettokostnad då verksamheten i huvudsak är avgiftsfinansierad. Implementering av en digital ärendekedja inom bygglov pågår. Under 2016 har digital arkivering införts. Under 2017 utreds möjligheterna med ett digitalt arbetssätt inom den skattefinansierade ventilationskontrollen.

5.1.3 Planeringsreserv för driftsnämnden

Planeringsreserven är inarbetad i respektive verksamhets internbudget.

5.1.4 Effektiviseringskrav

Kravet på omprövning har beaktats i nedanstående budgetredovisning

5.1.5 Riktade uppdrag (effektivisering)

Byggnadsnämnden har inte fått några riktade effektiviseringsuppdrag.

5.1.6 Enheternas budgetramar

Den första tabellen nedan visar byggnadsnämndens totala bruttokostnader för olika kostnadsslag samt intäkter i form av avgifter för olika verksamheter samt övriga intäkter.

Den andra tabellen visar nettokostnaden för nämndens olika verksamheter. Den kommunala lantmäterimyndigheten har efter beslut i kommunfullmäktige överförts till Byggnadsnämnden från Programnämnd Samhällsbyggnad och särredovisas på samma sätt som övriga verksamheter i nedanstående tabeller.

Byggnadsnämnden totalt					
Bruttoredovisning	Bokslut	Budget	Budget	Avvikelse	Förändr %
<i>Belopp i tkr</i>	2015	2016	2017	Bu-Bu	2016-2017
Kostnader					
Personalkostnader	-969	-1 100	-1 050	50	-5%
Tjänsteköp	-28 417	-31 556	-40 895	-9 339	30%
Kapitalkostnader	-55	-63	-13	50	-79%
Övriga kostnader	-7 422	-7 752	-7 250	502	-6%
Summa kostnader	-36 863	-40 471	-49 208	-8 737	22%
Avgifter	33 018	33 850	42 910	9 060	27%
Härav					
Planavgifter	8 459	10 580	12 747	2 167	20%
Bygglov	24 559	23 270	22 722	-548	-2%
härav sanktionsavg	674	0	0	0	
Fastighetsbildning	0	0	7 441	7 441	
Övriga intäkter	449	600	750	150	25%
Summa intäkter	33 467	34 450	43 660	9 210	27%
Nettokostnad	-3 396	-6 021	-5 548	473	-8%

Byggnadsnämnden totalt					
Nettoredovisning	Bokslut	Budget	Budget	Avvikelse	Förändr %
<i>Belopp i tkr</i>	2015	2016	2017	Bu-Bu	2016-2017
Politisk verksamhet	-1 286	-1 448	-1 300	148	-10%
Stadsbyggnad	-2 110	-4 573	-4 248	325	-7%
Härav				0	
Avgiftsfinansierad verksamhet	181	-1 000	-1 000	0	0%
Bygglov	2 904	0	0	0	
Detaljplanering	-2 723	-1 000	-1 000	0	0%
Fastighetsbildning	0	0	0		
				0	
Skattefinansierad verksamhet	-2 291	-3 573	-3 248	325	-9%
Kulturmiljövård	-1 065	-1 100	-1 483	-383	35%
Tillsyn	-1 226	-2 473	-1 765	708	-29%
Nettokostnad	-3 396	-6 021	-5 548	473	-8%

För att ytterligare tydliggöra både kostnadernas och intäkternas fördelning och samspel samt påverkan på taxan redovisas tabeller för respektive verksamhet, dvs. bygglov, detaljplan, tillsyn, kulturmiljövård, lantmäterimyndigheten samt nämndens egen verksamhet.

Bygglov					
Bruttoredovisning	Bokslut	Budget	Budget	Avvikelse	Förändr %
<i>Belopp i tkr</i>	2015	2016	2017	Bu-Bu	2016-2017
Kostnader					
Personalkostnader					
Tjänsteköp	-17 460	-18 652	-19 535	-883	5%
Kapitalkostnader	-39	-39	-13	26	-67%
Övriga kostnader	-4 156	-4 579	-3 174	1 405	-31%
Summa kostnader	-21 655	-23 270	-22 722	548	-2%
Avgifter	24 559	23 270	22 722	-548	-2%
härav sanktionsavg	674	0		0	
Övriga intäkter	0				
Summa intäkter	24 559	23 270	22 722	-548	-2%
Nettokostnad	2 904	0	0	0	0%

Kommentarer till bygglovstabellen

Alla kostnader för bygglovsverksamheten ska, sett över ett flerårigt perspektiv, täckas av plan- och bygglovstaxans avgifter. Tjänsteköpen från Programnämnd samhällsbyggnad beräknas täcka kostnaderna för bygglovshandläggare och övrig personal knuten till bygglovsverksamheten. Kapitalkostnaderna täcker kostnader för viss kontorsutrustning. Övriga kostnader omfattar ersättning för kartsystem, del av servicecenter, systemstöd, nybyggnadskartor, skanning av handlingar, annonsering mm. För 2016 är även budgeterat extra resurser för arkitekttjänster.

Avgifterna är för 2017 på en lägre nivå än både bokslut 2015 och budget 2016. Orsaken är att den tidigare taxan genom periodiseringen av avgifter påverkar utfallet två framåt i tiden. Den nya bygglovstaxan, som sjösattes i augusti 2015, får full effekt först 2018. Det är viktigt att under 2017 fortsätta följa upp det ekonomiska utfallet av den nya taxan. Sanktionsavgifter kan uppkomma under året men är inte en post som budgeteras eftersom målsättning är att det ska vara lätt att göra rätt och inte att "bötfulla" någon eller några med ett visst belopp årligen pga. att felaktigheter begåtts. Denna post kan också variera mycket stort mellan åren beroende på ärendenas art.

Detaljplan					
Bruttoredovisning	Bokslut	Budget	Budget	Avvikelse	Förändr %
<i>Belopp i tkr</i>	2015	2016	2017	Bu-Bu	2016-2017
Kostnader					
Personalkostnader					
Tjänsteköp	-8 829	-9 596	-12 108	-2 512	26%
Kapitalkostnader					
Övriga kostnader	-2 797	-2 584	-2 239	345	-13%
Summa kostnader	-11 626	-12 180	-14 347	-2 167	18%
Avgifter	8 459	10 580	12 747	2 167	20%
Övriga intäkter	444	600	600	0	0%
Summa intäkter	8 903	11 180	13 347	2 167	19%
Nettokostnad	-2 723	-1 000	-1 000	0	0%

Kommentarer till detaljplanetabellen

Byggnadsnämnden beräknas köpa personaltjänster i form av arkitekter och planerare från Programnämnd samhällsbyggnad för cirka 12 mnkr för detaljplaneverksamheten. Den ökade kostnaden beror på dels fler medarbetare på Stadsbyggnad än tidigare samt att medarbetare i ökad utsträckning bedöms kunna arbeta med detaljplaner än tidigare. Bland de budgeterade övriga kostnaderna återfinns utgifter för kartstöd, servicecenter, annonser, konsulter mm. Detaljplaneverksamheten beräknas ha en kostnadstäckningsgrad på cirka 93 %. Det innebär att 93 % av de kostnader kommunen har för att upprätta detaljplaner täcks av taxan. Övriga 7 % är kostnader för kommunens egna beställningar av detaljplaneåtgärder. Övriga intäkter är vidarefakturering av de konsultkostnader som inte täcks av planavgifter.

Tillsyn					
Bruttoredovisning	Bokslut	Budget	Budget	Avvikelse	Förändr %
<i>Belopp i tkr</i>	2015	2016	2017	Bu-Bu	2016-2017
Kostnader					
Personalkostnader					
Tjänsteköp	-1 180	-2 408	-1 735	673	-28%
Kapitalkostnader					
Övriga kostnader	-46	-65	-30	35	-54%
Summa kostnader	-1 226	-2 473	-1 765	708	-29%
Övriga intäkter					
Summa intäkter	0	0	0	0	0%
Nettokostnad	-1 226	-2 473	-1 765	708	-29%

Kommentarer till tillsynstabellen

Tillsynen enligt plan- och bygglagen är skattefinansierad verksamhet. Budgeten för tjänsteköp finansierar köp av tillsynstjänster från Programnämnd samhällsbyggnad. Övriga kostnader täcker utgifter för information, IT-stöd och bilhyra. För 2017 är budgeterat tre årsarbetare. Den lägre kostnaden jämfört med 2016 beror på de extra resurser som tillfördes verksamheten 2016 genom tilläggsanslag från överskottet från 2015.

Kulturmiljövård					
Bruttoredovisning	Bokslut	Budget	Budget	Avvikelse	Förändr %
<i>Belopp i tkr</i>	2015	2016	2017	Bu-Bu	2016-2017
Kostnader					
Personalkostnader					
Tjänsteköp	-948	-900	-1 331	-431	48%
Kapitalkostnader					
Övriga kostnader	-122	-200	-152	48	-24%
Summa kostnader	-1 070	-1 100	-1 483	-383	35%
Övriga intäkter	5				
Summa intäkter	5	0	0	0	
Nettokostnad	-1 065	-1 100	-1 483	-383	35%

Kommentarer till kulturmiljövårdens tabell

Kulturmiljövården är en skattefinansierad verksamhet. I budgeten finns medel för köp av två antikvarietjänster från Programnämnd samhällsbyggnad.

Lantmäterimyndigheten					
Bruttoredovisning	Bokslut	Budget	Budget	Avvikelse	Förändr %
<i>Belopp i tkr</i>	2015	2016	2017	Bu-Bu	2016-2017
Kostnader					
Personalkostnader			-4 781	-4 781	
Tjänsteköp			-1 339	-1 339	
Kapitalkostnader					
Övriga kostnader			-1 471	-1 471	
Summa kostnader	0	0	-7 591	-7 591	
Avgifter			7 441	7 441	
Övriga intäkter			150	150	
Summa intäkter	0	0	7 591	7 591	
Nettokostnad	0	0	0	0	

Kommentarer till lantmäterimyndighetens tabell

Den kommunala lantmäterimyndigheten har efter beslut i kommunfullmäktige överförts från Programnämnd samhällsbyggnad till Byggnadsnämnden.

Verksamheten är avgiftsfinansierad. Antalet medarbetare uppgår till 8 st. Tjänsteköp sker från Programnämnd samhällsbyggnad. Övriga kostnader utgörs av ersättning till statliga lantmäteriverket för verksamhetssystem, hyra av bilar och mätinstrument, utbildning och övriga omkostnader.

5.1.7 Investeringar

För 2017 bedöms att verksamheten kan bedrivas utan särskild investeringsbudget för Byggnadsnämnden.

6 Planering för övriga åtaganden

6.1 Kommunövergripande åtaganden

Örebro kommun blir en hållbar kommun, både ur socialt, ekologiskt och ekonomiskt perspektiv, först när samtliga nämnder tar hänsyn till politiskt beslutade förhållningssätt och låter dem genomsyra den ordinarie verksamheten. Nedan följer de kommungemensamt prioriterade åtaganden som nämnden har för att kommunen ska kunna utvecklas hållbart.

Dessa åtagande kommer följas upp i delår 2 och årsberättelsen dels genom att nämnden genom en markering får visa om arbetet med åtagandet fungerar bra, kommer utvecklas eller om nämnden behöver stöd, dels i resultatdialoger.

Åtagande
Klimatstrategi: Nämnden ansvarar för att kunskapsnivån höjs och att åtgärder utförs för att uppnå de delmål som nämnden ansvarar för enligt strategin.
Giftfri miljö: Nämnden ansvarar för att kunskapsnivån höjs och att de åtgärder som fastställs i Strategin Giftfritt Örebro utförs.
Barnfattigdom: Nämnden ansvarar för att kunskapsnivån höjs och att de åtgärder som fastställs i Handlingsplan mot Barnfattigdom utförs.
Våld i nära relationer: Nämnden ansvarar för att kunskapsnivån höjs och att de åtgärder som fastställs i Handlingsplan mot våld i nära relationer utförs.
Jämställdhet: Nämnden ansvarar för att kunskapsnivån höjs och att de åtgärder som fastställs i Strategi för ett jämställt Örebro utförs.
HBTQ: Nämnden ansvarar för att kunskapsnivån höjs och att de åtgärder som fastställs i Handlingsplan för HBTQ-frågor utförs.
JID: Nämnden ansvarar för att kunskapsnivån höjs inom jämställdhets- och ickediskrimineringsfrågor inom organisationen och att de åtgärder som fastställs i Jämställdhets och ickediskrimineringsplan utförs.
Nämndens ansvarar för att människor som idag står långt från arbetsmarknaden ska erbjudas utvecklingsmöjligheter.
Nämnden ansvarar för att säkerställa att samverkan sker med det civila samhället.
Nämnden ansvarar för att årligen genomföra tillsyn genom tillsynsplan och tillsynsrapport.
Nämnden ansvarar för att bidra till det förvaltningsövergripande arbetet med sociala investeringar.
Nämnden ansvarar för att vid tillämpligt enskilt, och/eller tillsammans med andra nämnder, söka externa medel för verksamhetens utveckling.

6.2 Programövergripande uppdrag och förhållningssätt

I programplan för Programnämnd samhällsbyggnad kapitel 4.4 ”Utveckling och precisering av särskilda politiska uppdrag” finns det beskrivet uppdrag som inte framgår i kapitel 4 i denna verksamhetsplan. Detta uppdrag innebär i stora drag att alla verksamheter ska bidra till att skapa mötesplatser för ökad integration.

Mötesplatserna bidrar också till att skapa kreativa miljöer, öka dialogen mellan människor och till att göra Örebro mer attraktivt. I synnerhet gäller detta i stadskärnan. Arbetet bör ske i dialog med fastighetsägare, andra företag och örebroare.

Uppföljning av detta uppdrag sker vid delår 2 samt årsberättelse 2017.

Åtagande
Alla nämnder inom programområdet ska under 2017 bidra till att nya idéer för mötesplatser prövas i anslutning till nämndens ordinarie verksamhet och pröva om den egna verksamheten kan vara en utgångspunkt för dialog med örebroarna i exempelvis en ”popup-yta” i stadskärnan.

Bilagor

Bilaga 1 Fem år i sammandrag

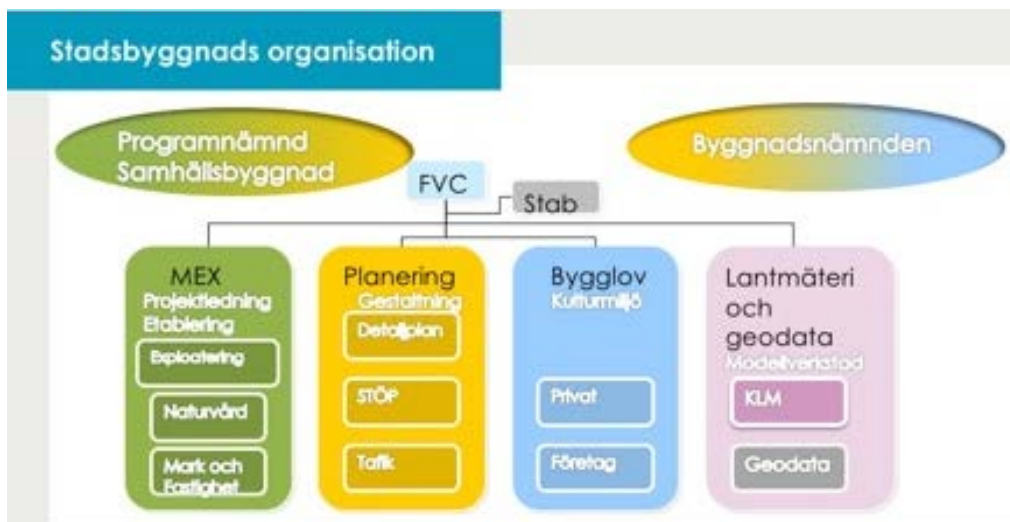
Fem år i sammandrag	2013	2014	2015	Prognos 2016	Bedömning 2017
Befolkning					
Totalt antal invånare, Örebro kommun	140 599	142 517	144 252	146 537	148 049
- kvinnor	71 467	72 351	74 228	74 228	74 908
- män	69 132	70 166	72 309	72 309	73 141
Anställda inom Stadsbyggnad					
Antal tillsvidareanställda, årsarbetare (heltal)	95	116	118	120-125	-
- kvinnor	46	60	64	66	-
- män	48	56	54	53	-
Antal visstidsanställda, årsarbetare (heltal)	3	5	4	6	-
- kvinnor	2	4	2	2	-
- män	1	1	2	4	-
Antal timavlönade, årsarbetare (heltal)	0,8	1,3	1,4	0,6	-
- kvinnor	-	-	-	-	-
- män	-	-	-	-	-
Fysisk planering, antal (BN)					
Antal bygglov	1 870	1 457	1 737	Utfall delår 2 1 136	Mäta
Inkomna fastighetsbildningsärenden	183	249	233	Utfall delår 2 240	Mäta
Slutförda fastighetsbildningsärenden	202	242	236	Utfall delår 2 260	Mäta
Mark och exploatering (PNS)					
Sålda tomter småhus	34	65	46	Utfall delår 2 19	Öka
Sålda tomter flerbostadshus	7	14	36	Utfall delår 2 12	Mäta
Sålda tomter verksamhet	10	21	15	6	Öka
Antal byggklara småhustomter för försäljning	125	65	41	35	Öka
Naturvård (PNS)					
Antal kommunala naturreservat	18	18	18	18	Öka eller inte minska
Kollektivtrafik (PNS)					
Stadstrafik					
Antal resor, tusental	7 515	7 688	Uppgift saknas	Mäts årsvis	Öka
Kilometerproduktion, tusental	3 898	4 037	Uppgift saknas	Uppgift saknas	Mäta
Flextrafik, resandeutveckling	16 695	18 272	17 417	Mäts årsvis	Öka
Färdtjänst					
Antal tillstånd	4 302	4 536	4 285	Uppgift saknas	Mäta
Antal resor	196 834	196 614	193 084	Mäts årsvis	Minska eller inte öka
Färdtjänstkostnad	40 424	40 296	37 412	39 437	Mäta

Bilaga 2 Driftnämndens organisation

Programnämnd samhällsbyggnads verkställande förvaltning för sin egen verksamhet, Stadsbyggnad, är verkställande förvaltning även åt Byggnadsnämnden. Ansvarsfördelningen framgår av nedanstående bild. Från och med 15 juni är Byggnadsnämnden huvudman för Kommunala lantmäteriet.

Programnämnd Samhällsbyggnad har arbetsgivaransvar för all personal inom Stadsbyggnad och verksamhetsansvar för:	Byggnadsnämnden har verksamhetsansvar för:
<ul style="list-style-type: none"> • Stadsmiljö-, trafik- och översiktlig planering 	<ul style="list-style-type: none"> • Detaljplanering
<ul style="list-style-type: none"> • Mark och exploatering 	<ul style="list-style-type: none"> • Bygglov och tillsyn
<ul style="list-style-type: none"> • Naturvård 	<ul style="list-style-type: none"> • Kulturmiljövård och namnsättning
<ul style="list-style-type: none"> • Ledning och stab (administrativt stöd åt ledning och alla Stadsbyggnads verksamheter) 	<ul style="list-style-type: none"> • Kommunala lantmäteriet, KLM är en självständig fastighetsbildningsmyndighet inom programområdet. (fr.o.m. 15 juni 2016)
<ul style="list-style-type: none"> • Geodata, kartor och mätning (stöd åt samtliga verksamheter, intern och externt) 	

Till Byggnadsnämndens verksamheter tillhör bygglov, kulturmiljö och detaljplan med resurstillkomst från staben i form av kvalitetsledare och årsprocessledare.



Bilaga 3 Styrning, uppföljning och utveckling

Processen för styrning och uppföljning ska stödja verksamheternas arbete med att nyttja resurserna effektivt och tillhandahålla tjänster med god kvalitet.

Örebro kommuns huvudsakliga uppdrag är att erbjuda välfärd, service och tjänster av hög kvalitet till kommunens invånare, i livets olika skeden. Ett annat viktigt uppdrag är att ha en ledande roll i arbetet med att utveckla Örebro och Örebroregionen i samverkan med andra aktörer – kort sagt att stärka kommunens varumärke för att understödja tillväxt, ökad sysselsättning och därmed en stärkt välfärd. För att lyckas med detta krävs en god styrning av verksamheten.

Styrningen sker utifrån fyra strategiska områden. Till respektive strategi knyts en rad målområden och mål som gäller för perioden 2015–2018. Varje år ska målen mätas av mot de, av kommunfullmäktige beslutade, indikatorerna. (Ur ÖSB 2017)

Bilaga 4 Begreppsförklaringar

Civila samhället: Finns mellan den offentliga sektorn och det privata näringslivet; föreningar, frivilligorganisationer, familjer och individer som påverkar utifrån egen drivkraft (utan offentlig finansiering).

Egenregi: Den verksamhet som kommunen själv bedriver och är huvudman för, tex kommunala skolor och gruppbostäder.

Gender Budget: En metod för att synliggöra effekterna för kvinnor och män av offentliga budgetar. En analys av ett avgränsat område, som kan leda till förändringar i budgetering av offentliga medel.

Indikatorer: Ett nyckeltal, mätetal eller redovisning, som har ett målvärde utifrån kommunens styrmodell och som regelbundet följs upp.

Medborgardialog: Möten mellan politiker och medborgare inför förändringar av delar av kommunen.

Servicegarantier: Utfästelser som kommunen gjort om vilken kvalitetsnivå våra tjänster skall ha. Det finns generella servicegarantier som gäller alla verksamheter och servicegarantier som är specifika för en verksamhet.

Sociala investeringar: Förebyggande insatser med långsiktiga effekter för ett minskat utanförskap. Detta innebär kostnader vid genomförandet men beräknas minska framtida kostnader och det sker tillsammans med olika aktörer.

Bilaga 5 Indikatorer

PNS / BN	Indikatorer	Utfall 2015	Prognos 2016	Målvärde 2017
Hållbar tillväxt				
PNS*	Såld verksamhetsmark, kvadratmeter	334 755	182 739 (Utfall delår 2)	250 000
PNS	Har aktualitetsprövning av ÖP gjorts innevarande mandatperiod?	Ja	Ja	Ja
BN*	Planlagd mark för verksamhet, hektar	20	20	20
BN	Andel lagakraftvunna detaljplaner av givna planuppdrag (%)	Ej mätt	Ej mätt	75%
PNS*	Antal hektar som har fått ett långsiktigt skydd eller har restaurerats för att få höga miljövärden, ett års fördröjning	245	288	Öka
PNS	Antal åtgärder för vattenlevande organismer (t.ex. fisk)	1	1	1
PNS*	Geodata, kundmätning	97	>90	95
BN*	Bygglov enligt NKI-mätning	71	75	>/=70
BN*	Andel bygglovsansökningar via e-tjänster av totala antalet bygglovsansökningar (%)	11	14	20
BN*	Bygglovet beslutas inom tio veckor från den tidpunkt ansökan fastställs som komplett, alt lämnas besked om förlängd tid med ytterligare tio veckor, % (Servicegaranti)	95	97	90-100
BN*	Under alla vardagar får du råd och information om bygglov och bygganmälan, % (Servicegaranti)	100	100	90-100
BN*	Bygglov, kundmätning	8	8,13	>/=8
BN*	Lantmäteriet, kundmätning	89	94	>/=95
PNS*	Antal resor i kollektivtrafik (stadstrafik), <i>nytt mått så mätbistorik saknas</i>	Ej mätt	Ej mätt	Öka
PNS*	Lämpliga snitt för cykeltrafik (Svartåsnittet, fordonspassager med cykel, antal)	Ej mätt	Ej mätt	Öka
PNS	Svartåsnittet, fordonspassager med bil, antal	134 967	Ej mätt	Inte öka
<i>Attraktiv arbetsgivare</i>				
PNS/BN*	Andel enheter med HME-värde på minst 78, %	-	33,3	Öka
PNS/BN*	Anställningstrygghetsindex	91,2	87,3	Behålla
	- kvinnor	91,7	88,6	
	- män	88,2	72,9	
PNS/BN*	Andel chefer som har mellan 10-30 medarbetare, %	-	38	Öka
PNS/BN	HME-index	72	75	Öka
	- kvinnor	72	77	
	- män	73	73	
<i>Långsiktigt hållbar ekonomi</i>				
PNS*	Ekonomisk ramavvikelse för PN, mnkr(exkl. reavinsten för mark)	4,8	7,6	>/=0
	- varav Stadsbyggnad	2,7	1,0	
PNS	Genomsnittlig förstudietid	-	-	Mäta
PNS	Andel skattefinansierade investeringsobjekt som går enligt tidsplan (%)			
	- Stadsmiljö, %	-	-	90
	- Trafik, %	-	81	90
BN*	Ekonomisk ramavvikelse	2,2	4,6	>/=0
BN*	Avgiftsfinansieringsgrad, taxestyrd bygglovsvht, %	100	110	Enl budget
BN*	Avgiftsfinansieringsgrad, taxestyrd detalplanevht, %	73	98	Enl budget
BN	Antal upphävda beslut delat på antal överklagade beslut	6/34	6/27	<0,2

		=0,176	=0,222	
BN	Skattefinansierad bygglovsverksamhet: inkomna ärenden delat på antalet avslutade ärenden	723/676 =1,06	934/936 =0,997	<0,9
Människors egenmakt				
PNS*	Analys av resultatet av kommunövergripande indikator**	Redovisas i text		
PNS	Antal besök i tätortsnära områden som har ett långsiktigt skydd (reservatsbildning eller motsvarande)	-	-	Tas fram
PNS	Antal nyanlagda besöksanordningar (t.ex. stig, rastplats) i tätortsnära områden som har ett långsiktigt skydd (reservatsbildning eller motsvarande).	-	389	>15
PNS*	Antal genderbudgetanalyser från föregående år som lett till beslut om förändringar i verksamhet eller arbetssätt (Totala antalet utförda genderbudgetanalyser, nytt mått så mätthistorik saknas)	Ej mätt	Ej mätt	Tas fram
BN*	Antal genderbudgetanalyser från föregående år som lett till beslut om förändringar i verksamhet eller arbetssätt (Totala antalet utförda genderbudgetanalyser, nytt mått så mätthistorik saknas)	Ej mätt	Ej mätt	Tas fram
Trygg välfärd				
PNS	Antal personer i tomtkön/antal sålda tomter per år	1020/45 =23	1244/25 =50	Tas fram
PNS	Ekonomisk effektivitet i markreserven <i>Arbete med att ta fram underlag till måttet görs under året</i>	-	-	Tas fram
PNS	Markreserv: balansvärde (hektar) <i>Arbete med att ta fram underlag till måttet görs under året</i>	-	-	Tas fram
PNS	Antal nya bostäder/lägenheter (för flerbostadshus och småhus) som ska produceras på såld mark <i>Samköra med DP möjliggjorda bostäder av lagakraftvunna planer?</i>	-	-	Tas fram
BN*	Nyproducerade lägenheter i relation till befolkningsökningen	0,54	1	0,5
BN*	Antal nyproducerade lägenheter	851	1 898	900
BN*	Antal lägenheter som kan byggas utifrån antagna detaljplaner	640	700	Öka
BN	Antal positiva förhandsbesked för enbostadshus	36	30	25-35

*Indikatorn är riktad från Programnämnd samhällsbyggnad

** Nöjd Region-Index Fritidsmöjligheter: SCB:s medborgarundersökning där Fritidsmöjligheter ingår ställs frågor om upplevelsen av tillgången till parker, grönområden och natur, möjligheterna till att kunna utöva fritidsintressen t.ex. sport, kultur, friluftsliv, föreningsliv, tillgången till idrottsevenemang, tillgången till kulturevenemang och nöjesutbudet.