

Årsberättelse 2016

Fritidsnämnden

Beslutad av Fritidsnämnden, den 7 februari 2017, § 13

Innehåll

1. Förslag till beslut	3
2. Förvaltningschefens bedömning och analys	4
2.1 Förvaltningschefens analys av verksamhetens resultat	4
2.2 Viktiga händelser	5
2.3 Framåtblick	5
3. Självskattning av Fritidsnämndens bidrag och resultat	7
4. Utveckla - Fritidsnämndens bidrag till utveckling inom kommunens strategiska områden	9
4.1 Hållbar tillväxt	9
4.2 Människors egenmakt.....	11
4.3 Barn och ungas behov	12
4.4 Trygg välfärd.....	13
5. Säkra och hushålla - Fritidsnämndens resultat och effekter (god ekonomisk hushållning)	15
5.1 God ekonomisk hushållning	15
5.2 Status för och effekter av nämndens verksamhet (processer)	18
5.3 Målgruppernas uppfattning om tjänsterna.....	21
5.4 Ekonomi, resurser och effektivitet	22
5.5 Medarbetare som resurs för verksamheten	29
5.6 Bidrag till kommunens fokusområden, medborgardialog, brukarmedverkan och sociala investeringar	31
6 Fem år i sammandrag	34
Bilaga	36
Bilaga 1 Driftnämndens uppdrag och organisation	36
1.1 Driftnämndens verksamhets- och utvecklingsuppdrag	36
1.2 Utvecklingsuppdrag för mandatperioden	39
1.3 Organisationsschema.....	40
Bilaga 2 Indikatorer.....	41
Bilaga 3	43
Bilaga 4	55

1. Förslag till beslut

Fritidsnämnden bidrar, inom sitt verksamhetsuppdrag, till utveckling av samtliga av kommunfullmäktiges strategiska områden och för dem givna målområden.

Fritidsnämnden har en budgetram inklusive beslutade tillägg av budgetmedel på 141 735 tkr. Omprövningskravet för året har gett den ekonomiska effekt som planerats. Utöver omprövningskraven har nämnden fått ett riktat uppdrag som avser att hyror för idrottslokaler ska belasta alla skolor lika.

Nämndens omprövningskrav för 2016 var totalt 1 235 tkr och har bestått av ett årligt effektiviseringskrav på 0,5 %, vilket motsvarar 750 tkr, ökade hyror för idrottslokaler ska belasta alla skolor lika om 185 tkr, samt en återställning av den tillfälliga sänkning på 300 tkr som gavs år 2015.

Det förväntade resultatet utifrån verksamhetsuppdragen process, brukare och ekonomi/effektivitet nås, men inom område medarbetare är målet inte helt uppnått. Indikatorn *Andel timavlönade årsarbetare i relation till totalt antal årsarbetare* hade målvärdet att minska, men istället steg siffran. Timavlönade är dock en nödvändighet inom flera av verksamheterna under Fritidsnämndens ansvar varför resultatet egentligen inte borde bedömas som gult utan grönt.

Samma bedömning gäller för *Hållbart medarbetarengagemang för kvinnor respektive män som är anställda i kommunen, HME-index* som för andra året i rad minskade. Eftersom det är mindre minskningar och dessutom fortsatt höga värden skulle bedömningen kunna innebära grönt, men eftersom målvärdet inte nås blir det gult. Indikatorn bedöms ändå som hög vilket gör att Fritidsnämnden förväntas nå god ekonomisk hushållning.

Kultur – och fritidsförvaltningens förslag till Fritidsnämnden

1. Fritidsnämnden fastställer årsberättelsen för 2016.
2. Fritidsnämnden anhåller om att av årets överskott, justerat för överkompensation på Friluftsliv, föra över 20 % motsvarande 260 tkr till år 2017.
3. Fritidsnämnden anhåller om att föra över investeringsmedel till år 2017 med 898 tkr.
4. Årsberättelsen överlämnas till Programnämnd samhällsbyggnad för vidare hantering.

2. Förvaltningschefens bedömning och analys

2.1 Förvaltningschefens analys av verksamhetens resultat

Alla uppdrag är påbörjade och de flesta avslutade. Nämnden har ökat kvalitén i sina processer under året. Detta speglas såväl i brukarundersökningar som i den interna resultatuppföljningen där vi tagit ytterligare ett steg i analystrappan. Vi har mycket god kontroll på våra verksamheter och medborgarna är nöjda.

Ordet för året har varit samverkan. Internt, över förvaltningsgränser och externt. Nämndens verksamheter har på detta sätt bidragit till att göra Örebro till en bra plats att leva i. Barn och ungdomar erbjuds möjlighet till ett rikt fritidsliv trots ett ökat invånarantal och begränsade resurser.

En parlamentarisk grupp har tillsatts för att utforma ett idrottspolitiskt program vilket förväntas få en betydelse för den strategiska planeringen av nämndens ansvarsområden. Arbetet ska stå klart innan mandatperiodens slut.

Matmarknaden i Wadköping bidrar till att skapa sysselsättning samt att stärka Örebros varumärke som evenemangsstad. Den goda kvalitén på motionsspår stärker möjligheterna för invånarna att ha en god hälsa i en trygg miljö. Sommarsimskolan ökar möjligheten för fler barn att utveckla simfärdigheter. Efter några års träda kunde kräftfiske åter erbjudas.

Örebro växer och för att kunna bidra till invånarnas väl måste nämnden hela tiden omprioritera, effektivisera och planera sin verksamhet, inte minst för att kunna hålla den goda kvalitet som erbjuds. Det är en utmaning som blir svårare att hantera då nämnden inte kompenseras för alla kostnadshöjningar. Barn och ungdomar är prioriterade men det finns även andra grupper i samhället som är betjänta av extra stöd. Att ha möjlighet till ett rikt fritidsliv är en viktig del i samhällsbyggandet torde vara en självklarhet då det främjar integration, ökat välmående och ger staden dess prägel.

Det förväntade resultatet utifrån verksamhetsuppdragen process, brukare och ekonomi/effektivitet nås, men inom område medarbetare är målet inte helt uppnått. Indikatorn Andel timavlönade årsarbetare i relation till totalt antal årsarbetare hade målvärdet att minska, men istället steg siffran. Timavlönade är dock en nödvändighet inom flera av verksamheterna under Fritidsnämndens ansvar varför resultatet egentligen inte borde bedömas som gult utan grönt.

Samma bedömning gäller för Hållbart medarbetarengagemang för kvinnor respektive män som är anställda i kommunen, HME-index som för andra året i rad minskade. Eftersom det är mindre minskningar och dessutom fortsatt höga värden skulle bedömningen kunna innebära grönt, men eftersom målvärdet inte

nås blir det gult. Indikatorn bedöms ändå som hög vilket gör att Fritidsnämnden förväntas nå god ekonomisk hushållning.

2.2 Viktiga händelser

- Under september genomfördes återigen det populära Kräfftisket i Svartån med totalt 105 fiskeplatser.
- Som ett pilotprojekt genomfördes sommarsimskola för barn- och unga sommaren 2016.
- Den partiella bidragsöversyn som inleddes under 2015 har slutförts och beslutats om. Förändringen kring de selektiva bidragen implementeras från och med 1 januari 2017 och förväntas leda till att föreningsstödet går till de föreningar vars behov bedöms som primära.
- Utvecklingsprogram för Wadköping har utarbetats och ska implementeras. Ambitionen är att flödena till och inom Wadköping ska underlätta och bidra till områdets attraktivitet.
- Deltagit och deltar fortsatt i ett stort antal samarbetsgrupper inom samhällsbyggnadsområdet och externt avseende olika utvecklingsområden tex småbåtshamnen, Karlslund, Boverksansökningar.
- För att stärka och förbättra möjligheten till rekreation och motion i en upplevd trygg miljö har vissa av kommunens motionsspår rustats. Bland annat har underlag kompletterats och viss armatur bytts ut och LED-belysning installerats.
- Utifrån Kommunstyrelsens tidigare beslut kring konstgräsplaner har arbetet med den fortsatta utbyggnaden fortsatt. Under året har arbetet påbörjats med etableringen av planen i Lillån. Placeringen av planen i Mellringe är fastställd och upphandlingen av markarbetet påbörjad. Det efterlängttade bytet av konstgräset på Trängens IP har färdigställs.
- Under året har de fortsatta ombyggnationerna av Behrn arena vinter fortsatt. För att möjliggöra processen har tillfälliga omklädningsrum byggts upp i en bodetablering i direkt anslutning till anläggningen.

2.3 Framåtblick

- Se över prioriteringsordningen vad gäller bokning av tider i de kommunala idrottsanläggningarna i syfte att skapa en effektivare användning.

- Arbetet med att öka jämställdheten inom fritidsområdet skall vara fortsatt prioriterat. Gender budget och samverkan med ÖLIF är viktiga delar i detta arbete.
- Undersöka vilka utvecklingsalternativ som finns vid Täby motorstadion i syfte att kunna öka fritidsutbudet för motorintresserade.
- Eftersom det inom vissa yrkesgrupper är svårrekryterat fortsätter arbetet med att se över kompetensförsörjningsplanen. Det är främst rekrytering/bemanning inom Idrottsenheten och Örebrobaden som är en utmaning.
- För att bidra till skapandet av stadsdelsövergripande mötesplatser där unga och gamla, flickor och pojkar har möjlighet att träna under sina egna förutsättningar har vissa motionsspår kompletterats med utegym. Under 2017 ska det genomföras medborgardialog gällande motionsspår.
- En byggnadsteknisk förstudie kring befintlig ridanläggning i Karlslund samt eventuellt nytt ridhus, stallbyggnad, läktare, domartorn samt ny rasthage har upphandlats och pågår. Parallellt med detta arbetar verksamhetsområde Fritid med att säkra marktillgång och att förbättra driftsansvarig förenings möjligheter till att utveckla ridsporten i Karlslund. En utveckling av ridanläggningen i Karlslund förväntas leda till att fler barn och unga ges möjlighet att utöva ridsport.
- Örebro kommer stå som värd för Sveriges fritids- och kulturchefers förenings årliga konferens, vilket förväntas bidra till att sätta Örebro på kartan som arrangemangstad.

3. Självskattning av Fritidsnämndens bidrag och resultat

Nämndens årsberättelse är en förutsättning för Kommunstyrelsen att utöva sin uppsiktsplikt enligt kommunallagen.

Självskattningen visar nämndens bidrag till utveckling inom de fyra strategiska områdena (uppdraget att utveckla, kap 4). Den skattningen utgår ifrån utvecklingen och effekterna inom de åtaganden/uppdrag som nämnden fått riktade från programnämnden.

Inom säkrauppdraget är grunden för självskattningen indikatorernas utfall tillsammans med resonemang om resultat och effekter beträffande uppdraget enligt reglementet (uppdraget att säkra, kap 5).

Nämnderna redovisar även ett ekonomiskt resultat både för eventuella intraprenader/balansräkningsenheter och den övriga verksamheten (uppdraget att hushålla, kap 5).

Kommentarer och noteringar om...	Utveckla:				Säkra:				Hushålla:	
	Strategiska områden 2015-2018				Verksamhetsuppdrag enligt reglemente				Ramavvikelse	
	Hållbar tillväxt	Människors egenmakt	Barns och ungas behov	Trygg välfärd	Process	Brukare*	Ekonomi/ Effektivitet	Medarbetare	Intraprenad	Övrig verksam
	Grönt	Grönt	Grönt	Grönt	Grönt	Grönt	Grönt	Gult	Blått	Grönt
...starka resultat	Verksamheten samverkar i högre utsträckning än tidigare med övriga förvaltningar inom programområde Samhällsbyggnad gällande planeringen av nya stadsdelar för att säkerställa kommuninvånarnas tillgång till rekreations- och idrottsytor.	Översynen av de selektiva bidragen har färdigställts under 2016. Den förväntade effekten är ett effektivare resursnyttjande i och med att förändringen gör att bidragen i en högre grad kommer främja de prioriterade målgrupperna.	Verksamhetsområdet har bidragit till att det skapa goda förutsättningar för föreningarna att sommaren 2016 planera för sommaraktiviteter för barn genom sommarbidraget. Det möjliggör för barn och barnfamiljer i utsatta socioekonomiska områden att delta i organiserade och meningsfulla sommaraktiviteter.	Vissa av kommunens motionsspar har rustats och bland annat försett med kompletterande underlag och viss armatur bytts ut och LED-belysning installerats	Nämnden har ökat kvalitén i sina processer under året. Detta speglas såväl i brukarundersökningar som i den interna resultatuppföljningen där förvaltningen tagit ytterligare ett steg i analysstrappan	Under året har flera brukarundersökningar inom nämndens ansvarsområde genomförts. Syfte med dessa har varit att identifiera utvecklingsområden för att höja kvaliteten i verksamheterna.	En gender budget analys har gjorts av sex utvalda idrottsanläggningar för att synliggöra människorna bakom budgetsiffrorna och för att se hur de kommunala resurserna fördelas mellan könen.	Antal arbetsmiljö certifierade chefer har ökat.		Nämnden visar större överskott än prognostiserat. En anledning bedöms vara halvårseffekten av ökade hyresintäkter som överstigit förväntan samt låga personalkostnader på flera enheter pga rekryteringsproblemen.

<p>...resultat med förbättringspotential</p>	<p>Under 2016 har externa medel sökts för att utveckla områden för rekreation och fritidsaktiviteter i samverkan med andra förvaltningar. Genom att fortsätta söka externa medel blir det möjligt att kostnadseffektivt skapa mervärde för kommuninvånarna.</p>	<p>Utbildningsinsatser för nya föreningar där medlemmarna saknar tidigare föreningserfarenhet har genomförts. Även etablerade idrottsföreningar har erbjudits utbildning i de elektroniska ansökningsformulär förvaltningen erbjuder</p>	<p>Fortsatt implementeringen av driftsplaneringen för Tekniska kvarnen för att säkerställa att utrustning underhålls korrekt</p>	<p>Under året genomfördes en förstudie av Tillgänglighetsrådet i Wadköping en planering av ett gångstråk över Kungsgården och tillgänglighetsanpassning till vissa av husens entréer har formulerats.</p>	<p>Arbetet med att samordna kulturens utbud i olika tillgängliga kanaler sker i samarbete med Kommunikationsavdelningen. Genom hög arbetsbelastning på kommunikationsavdelningen har inte arbetet kunnat slutföras på sätt som varit önskvärt under året.</p>	<p>Fortsatt arbete med att öka brukarnas kännedom om Interbooks kan användas på ett mera brukareffektivt sätt</p>	<p>Intensifiera möjligheten att söka externa medel för att kostnadseffektivt skapa mervärde inom fritids- och kultursektorn</p>	<p>Antal arbetsskador som rapporteras i LISA har ökat. En troligen analys av detta är inte att antalet skador har ökat utan att medvetandegörandet att alla skador ska rapporteras har ökat bland medarbetarna</p>	<p>Xx</p>	<p>Intäktsfinansieringsgraden för Örebro kommun har under 2016 ökat. Baden finansierar sin verksamhet till mer än hälften med externa intäkter, vilket innebär känslighet för trender inom området.</p>
<p>B</p>	<p>Arbetet med fokusområdena ska redovisas samlat i kap 5.6: genusredovisning, insatser för jobb och social sammanhållning, förenkla – förnya - förbättra samt intern kontroll</p>									
<p>Grönt: Målet uppnås, utvecklingen bidrar till helhetsresultat. Gult: Utveckling har skett, målet inte helt uppnått. Rött: Målet uppnås inte, utvecklingen bidrar inte till helhetsresultat. Vitt: Uppgift saknas, kan inte bedömas. Blått: När bedömningen uteblir eftersom underlag eller jämförelsedata saknas/ej är tillämpligt för den aktuella verksamheten..</p>										

4. Utveckla - Fritidsnämndens bidrag till utveckling inom kommunens strategiska områden

Driftsnämnden förväntas bidra, inom sitt verksamhetsuppdrag, till utvecklingen av samtliga av kommunfullmäktiges fyra strategiska områden och för dem angivna målområden. Bedömningen av nämndens resultat och bidrag till kommunens utveckling grundas på status och förväntade effekter beträffande de åtaganden som riktats från programnämnden.

4.1 Hållbar tillväxt

Örebro kommun ska verka för både tillväxt och minskad klimatpåverkan. Den hållbara tillväxten är central för att klara kommunens utmaningar i dag och imorgon. Örebro ska vara en kommun som anstränger sig för att företag ska kunna etablera sig, växa och utvecklas inom kommunen. Goda kommunikationer är en förutsättning för en fungerade vardag.

- Kommunstyrelsen har fattat ett igångsättningsbeslut kring arbetet med att ta fram ett fritids- och idrottspolitiskt program och en parlamentarisk arbetsgrupp inom Fritidsnämnden har börjat arbeta med frågan. Programmet bedöms underlätta den strategiska planeringen av kommunens arbete inom området och kommuninvånarna får en tydligare bild av politiska ställningstaganden.
- För att säkerställa ett så effektivt resursutnyttjande som möjligt och för att bidra till att allmänhetens och föreningars lokalbehov tillfredsställs med befintliga lokaler, är verksamhetsområde Fritid en deltagande part i projektet Principer för hantering och bokning av idrottslokaler – fortsatt hantering (Hela hallen).
- Arbetet med att förenkla för event på de centrala idrottsanläggningarna har påbörjats och innebär en standardisering av hanteringen och prissättningen av event. Förväntad effekt av utvecklingsarbetet är att fler kommuninvånare och besökare ges möjlighet att uppleva olika arrangemang och att resurserna kring detta område nyttjas mer effektivt.
- Genom deltagande i arbetsgrupper samverkar verksamhetsområde Fritid i högre utsträckning än tidigare med övriga förvaltningar inom programområde Samhällsbyggnad. I planeringen av nya stadsdelar kan kommuninvånarnas tillgång till rekreations- och idrottsytor säkerställas med förvaltningens deltagande.
- Tillsammans med Personalavdelningen har ett större arbete inletts för att säkra upp en långsiktigt hållbar kompetensförsörjning. Den förväntade effekten är att kommuninvånarna även fortsättningsvis ska kunna ta del av meningsfulla fritidsaktiviteter med en hög servicenivå.

- För att säkerställa att kommuninvånarnas behov av aktiva rekreativsmöjligheter tas i beaktande bidrar verksamhetsområde Fritid i arbetet med att färdigställa grönstrategin genom deltagande i arbetsgrupper inom programområdet.
- Under 2016 har externa medel sökts för att utveckla områden för rekreation och fritidsaktiviteter i samverkan med andra förvaltningar, bland annat för att utveckla Vivallakullen till ett rekreativsområde som attraherar invånare från hela kommunen. Genom att söka externa medel blir det möjligt att kostnadseffektivt skapa mervärde för kommuninvånarna.
- Tillsammans med Fritid Ungdom (Kulturnämnden) har verksamhetsområde Fritid varit delaktig i arbetet med att utveckla fotbollsverksamheten i Vivalla genom föreningskunskap. Genom arbetet ges unga flickor och pojkar möjlighet att ägna sig åt organiserad föreningsverksamhet och spontan idrott.
- Som bidrag till klimatsmart vardag har verksamhetsområde Fritid under 2016 skapat förutsättningar för sopsortering och annan mer klimatsmart hantering vid föreningsägda idrottsanläggningar. Den bedömda effekten av arbetet är en generellt minskad klimatbelastning inom kommunen.
- En arbetsgrupp har startats med de verksamma näringsidkarna i Karlslund för att underlätta samarbete dels mellan näringsidkarna sinsemellan, dels mellan näringsidkarna och kommunen. Möjligheten för näringsidkarna att delta har visat sig mindre än förväntat varför arbetet fortsätter under 2017. Den förväntade effekten av arbetet är bättre förutsättningar för Karlslund att utvecklas som rekreativsområde med intressanta målpunkter.
- Under 2016 har arbetet med att lösa omhändertagandet av ris och trädgårdsavfall fortsatt i Karlslund. Detta görs både för att minska verksamhetens klimatpåverkan och för att öka skönhetsvärdet i området. Arbetet berör även kompostanläggningen som finns intill kolonilotterna inne i trädgården vid Karlslunds herrgård.
- I samband med att Wadköping firade 50 år under 2015 anordnades en matmarknad med 6000 besökare. Matmarknaden 2016 besöktes av drygt 12 000 personer och bidrog därmed till att synliggöra Wadköping som besöksmål.
- Under 2016 har ett utvecklingsprogram för Wadköping tagits fram. Programmet beskriver både visionen för området och de strategier som behöver följas för att nå dit. Genom att skapa en tydlighet kring dessa aspekter kommer flödena till och inom Wadköping att underlätta och

bidra till områdets attraktivitet och därmed tillgängliggöra området för kommuninvånarna.

- Wadköping/Karlslund har under 2016 sökt externa medel från Länsstyrelsen för omläggningen av taket på Anckarsvärds magasin och även erhållit externa medel för tillgänglighetsanpassningar i Wadköping.

4.2 Människors egenmakt

En människa som själv får vara aktiv i att forma sitt eget liv mår bra. En människa som har drivkraft att utveckla sig själv och sin omgivning ska få möjlighet till det. Örebro kommun ska bli bättre på att släppa lös den kraft som finns hos medborgare, som kan och vill bidra till kommunens utveckling. I Örebro får alla möjligheter.

- Verksamhetsområde Fritid bidrar kontinuerligt till samarbete, både till bredden men också eliten, kring frågor som rör idrottens möjlighet att ha en bra verksamhet som engagerar många örebroare. Detta sker genom möten med både elitklubbar och breddidrottsföreningar kring lokalbehov och vid etablerandet av nya anläggningar som konstgräsplaner.
- Arbetet med fortsatt utbyggnad av konstgräsplaner pågår. I Lillån pågår markarbeten och i Mellringe är placering bestämd och upphandling av markarbeten pågår. Genom anläggandet av konstgräsplaner ges fler barn och unga möjlighet att både idrotta och delta i det organiserade föreningslivet och forma sin egen fritid.
- Bytet av konstgräset på Trängens IP har färdigställts och bedöms leda till en högre nyttjandegrad av ytan och därmed fler idrottsaktiviteter.
- Översynen av de selektiva bidragen inom Fritidsnämndens ansvarsområden har färdigställts under 2016. Översynen resulterade i både förändrade kriterier och handläggningsrutiner som implementeras från 1 januari 2017. Den förväntade effekten är ett effektivare resursnyttjande i och med att förändringen gör att bidragen i en högre grad kommer främja de prioriterade målgrupperna och perspektiven som identifieras i ÖSB.

Under 2016 har även en översyn av stödet till kommunens idéburna föreningar påbörjats. Den förväntade effekten av denna översyn är en likriktning och standardisering av det sammantagna föreningsstödet inom Fritidsnämndens ansvarsområden.

- För att ytterligare tillgängliggöra och förenkla möjligheten till rekreation för nationella minoriteter har verksamhetsområdet under 2016 påbörjat ett arbete med att översätta informationsbroschyrer till finska. Först ut är broschyren *Örebro city fria laxfiske* vars innehåll även har uppdaterats.

- För att synliggöra kommuninvånarnas möjligheter till ett förbättrat stadsnära friluftsliv genomfördes kräftfiske i Svartån under september med totalt 105 platser. Även fiskepremiären i maj var populär med ett stort antal deltagare och bidrog till att synliggöra det stadsnära friluftslivet.
- Under 2016 har arbetet med att utveckla befintliga odlingslotter fortskridit och i både Heden och i Brickebacken har fler odlingslotter iordningsställt. Genom en hållbar drift av odlingslotter skapas förutsättningar för medborgarna att bruka jorden som meningsfull fritid.
- Utbildningsinsatser för nya föreningar där medlemmarna saknar tidigare föreningserfarenhet har genomförts. Även etablerade idrottsföreningar har erbjudits utbildning i hur aktivitetsstöd kan sökas elektroniskt. På detta sätt bidrar förvaltningen till att stärka det civila samhället och till att skapa förutsättningar för medborgarna att forma sina egna liv.
- I småbåtshamnen pågår ett utvecklingsarbete för att säkerställa möjligheten till rekreation och båtliv i området. Bland annat har en visionskiss tagits fram som kommer att konkretiseras i praktisk handling.
- Fritidsnämnden har för 2016 beviljats 500 tkr att fördela till det civila samhället för att främja asyl- och flyktingmottagande för en optimal integration. Flera föreningar beviljades under året medel för projekt där ensamkommande och asylsökande barn och ungdomar i integrationssyfte ges möjligheter till en meningsfull fritid.
- Förvaltningen har under 2016 deltagit med tjänstemän i den utredning kring Karlslunds framtida utveckling som Programnämnd samhällsbyggnad ansvarar för. Med inspiration av utvecklingen kring Rynningeviken och Oset utreds förutsättningarna och en förändrad organisationstillhörighet för en framtida utveckling av Karlslundsområdet vilket förväntas bidra till ökade rekreativmöjligheter för kommuninvånare och besökare i området. I denna utredning ingår även Hästhagen som utvecklingsområde.

4.3 Barn och ungas behov

Alla barn förtjänar en bra barndom och en trygg och utvecklande skolgång. Genom tidiga insatser och arbete för att förebygga – såväl fysisk som social och psykisk ohälsa – kan fler barn och unga få en bra uppväxt och ett mer hälsosamt liv. En faktor som har stor och negativ effekt på barns och ungas uppväxt är barnfattigdom. Genom samordnade insatser från olika samhällsaktörer ska alla barns möjligheter till goda uppväxtvillkor stärkas.

- En analys av förutsättningarna för ridanläggningen i Karlslund har påbörjats under 2016. Analysen utgår från ridverksamhetens lokalbehov

och gällande lagkrav för att identifiera realistiska utvecklingsmöjligheter som tar hänsyn till både kulturresevatet och vattenskyddsområdet. Då ridsport främst utövas av flickor innebär en satsning här ett steg mot en mer jämställd idrottsinvesteringsprocess.

- Utifrån utredningsuppdraget avseende möjligheter för att genomföra sommarsimskola genomfördes ett pilotprojekt med sommarsimskola för barn och unga under sommaren 2016, vilken även har utvärderats.
- Verksamhetsområde Fritid har bidragit till att det skapas goda förutsättningar för föreningarna i Örebro att för sommaren 2016 planera för sommaraktiviteter för barn. Detta har skett genom det så kallade sommarbidraget som möjliggör för barn och barnfamiljer i utsatta socioekonomiska områden att delta i organiserade och meningsfulla sommaraktiviteter arrangerade av föreningar. Genom att ge alla barn inom Örebro kommun möjligheter till goda uppväxtvillkor bidrar verksamheten på detta vis till att minska barnfattigdomen.
- För att ytterligare skapa en meningsfull fritid för barn och unga är ungefär 70 procent av programutbudet i Wadköping inriktat mot barn och unga. Under somrarna arrangeras tillsammans med föreningen Folkets Park *Tisdagsträffen* på Spelgården.
- Implementeringen av driftsplaneringen för Tekniska kvarnen har slutförts under 2016. Detta bedöms få som effekt både att utrustning underhålls korrekt och att fler barn och unga ges möjlighet att tillgodogöra sig bland annat kretsloppslandet.
- För att tillgodose barn och ungas behov finns Barnens trädgård i Karlslund där barn och unga på ett lekfullt sätt kommer i kontakt med lärande om växter. Barnens trädgård utgör även en plats som kommunens skolor kan nyttja för att i pedagogiskt syfte visa hur växternas livscykel ter sig. Det kontinuerligt ökande besökarantalet i trädgården gör att skötselintensiteten ökar och att en komplettering av växter och inventarier har skett under 2016.

4.4 Trygg välfärd

Välfärdsinsatser i en kommun skapar kvalitet för enskilda människor. Det skapar också kvalitet för samhället som helhet – då stärks hela Örebro. Örebro kommun ska vara en stad där människor vill växa upp, arbeta och bli gamla. Då krävs en trygg välfärd så att människornas upplevda trygghet ökar.

- För att bidra till att naturturismen utvecklas med en lokal dimension och anknytning har en utveckling av MTB- och vandringsleder i Östernärke skett. Skidspåren i Kilsbergen och vissa bryggor vid badplatser har

renoverats. Detta bedöms få som effekt att kommuninvånarnas möjlighet till rekreation i trygga miljöer ökar.

- Genom deltagande i ett flertal arbetsgrupper medverkar verksamhetsområde Fritid i en strategisk utveckling av grönområden avsedda både för lek och motion enligt vad investeringsprogrammet tillåter. Under 2016 har ytor avsedda för spontana aktiviteter fortsatt att utvecklas. Till exempel har vissa motionsspår och parker kompletterats med utegym där både nya har byggts och befintliga har renoverats. Dessa fungerar som stadsdelsövergripande mötesplatser där unga och gamla, flickor och pojkar möts.
- För att stärka och förbättra möjligheterna till rekreation och motion i en upplevd trygg miljö har vissa av kommunens motionsspår rustats i enlighet med investeringsprogrammet. Bland annat har motionsspårs underlag kompletterats och viss armatur bytts ut och LED-belysning installerats, vilket bedöms ha en trygghetsskapande effekt.

Genom att utföra underlagsåtgärder i ett motionsspår för att tillgängliggöra spåret och genom att sätta upp skyltar med information om spårens längd och kartor med utegymmens placering är förhoppningen att fler kommuninvånare ska kunna nyttja motionsspår och andra rekreationsytor. Medborgarnas närhet till denna typ av rekreation och motion, oavsett man bor i stad eller på landsbygd, bedöms vara av betydelse för goda folkhälsoeffekter.

- Örebrobadens satsning på simskola för vuxna fortsatte under 2016. Genom att prioritera gruppundervisning för att nå så många kommuninvånare som möjligt har den bemanningsproblematik som råder inom Örebrobaden, liksom inom övriga simskoleverksamheter i landet, inte lett till att simskolegrupper har ställts in. Däremot har enskild simundervisning inte kunnat erbjudas i lika hög utsträckning som tidigare år. Den förväntade effekten av simundervisning är att simkunnigheten ökar bland kommuninvånarna.
- För att bidra till att kommunen utgörs av en trygg miljö för exempelvis äldre och människor i behov av stöd ses tillgängligheten kontinuerligt över i Wadköping. Under 2016 genomfördes en förstudie av Tillgänglighetsrådet med just detta syfte och en planering av ett gångstråk över Kungsgården och tillgänglighetsanpassning till vissa av husens entréer har formulerats.

Medel till dessa åtgärder finns avsatta från Tillgänglighetsrådet och bedöms få som effekt att Wadköping tillgängliggörs för samtliga kommuninvånare.

5. Säkra och hushålla - Fritidsnämndens resultat och effekter (god ekonomisk hushållning)

I det här kapitlet sammanfattas de delar som bidrar till nämndens uppdrag om att säkra och hushålla inom verksamhetsuppdraget.

5.1 God ekonomisk hushållning

5.1.1 Sammanfattande resultat för styrande indikatorer (god ekonomisk hushållning)

Fritidsnämnden har 14 styrande indikatorer och finns samlade i bilaga 2.

Samtliga indikatorer utom två bedöms nå målvärdet.

Indikatorn *Andel timavlönade årsarbetare i relation till totalt antal årsarbetare* hade målvärdet att minska, men istället steg siffran. Timavlönade är dock en nödvändighet inom flera av verksamheterna under Fritidsnämndens ansvar varför resultatet egentligen inte borde bedömas som gult utan grönt.

Samma bedömning gäller för *Hållbart medarbetarengagemang för kvinnor respektive män som är anställda i kommunen, HME-index* som för andra året i rad minskade. Eftersom det är mindre minskningar och dessutom fortsatt höga värden skulle bedömningen kunna innebära grönt, men eftersom målvärdet inte nås blir det gult.

Fritidsnämnden förväntas nå god ekonomisk hushållning.

5.1.2 Resultat för utvalda driftsnämndsindikatorer

Indikatorer	Utfall 2014	Utfall 2015	Målvärde 2016	Utfall 2016
Antal barn som deltar i simskola				
Eyrabadet	1000	1 226	Oförändrat	1146
Hagabadet	434	576	Oförändrat	380
Brickebacksbadet	852	827 ¹	Oförändrat	848
Deltagare i simskolan flickor i %	49 %	49 %	50 %	49 %
Deltagare i simskolan pojkar i %	51 %	51 %	50 %	51 %
Antal deltagare i enskild simundervisning				
Flickor	Ej mätt	Ej mätt	Inte ifyllt i VP	41
Pojkar	Ej mätt	Ej mätt	Inte ifyllt i VP	50
Andel bokad tid i kommunens centrala idrottsanläggningar²				
Isytor, Bandyhallen Behrn all uthyrd tid i %	Ej mätt	95 %	Oförändrat	93,3 %
Isytor, Bandyhallen Behrn attraktiv tid	Ej mätt	88 %	Oförändrat	88,4 %
Isytor, Ishallen Behrn all uthyrd tid i %	Ej mätt	92 %	Oförändrat	81 %
Isytor, Ishallen Behrn attraktiv tid	Ej mätt	93 %	Oförändrat	85 %
Isytor, Trängen A-hall all uthyrd tid i %	Ej mätt	85 %	Oförändrat	77 %
Isytor, Trängen A-hall attraktiv tid	Ej mätt	92 %	Oförändrat	95,6 %
Isytor B-hall all uthyrd tid i %	Ej mätt	90 %	Oförändrat	80,3 %
Isytor B-hall attraktiv tid	Ej mätt	88 %	Oförändrat	86,5 %
Behrn arena fotboll ³	100 %	100 %	Oförändrat	100 %
Nyttjandegrad konstgräs Trängen all uthyrd tid i % ⁴	Ej mätt	33 %	Öka	29 %
Nyttjandegrad konstgräs Trängen attraktiv tid, okt-apr ⁴	Ej mätt	62 %	Öka	67 %
Nyttjandegrad konstgräs Trängen attraktiv tid, maj-sept ⁴	Ej mätt	26 %	Öka	18 %
Nyttjandegrad konstgräs Vivalla all uthyrd tid i %	Ej mätt	39 %	Oförändrat	22 %
Nyttjandegrad konstgräs Vivalla attraktiv tid, okt-apr	Ej mätt	49 %	Oförändrat	34 %
Nyttjandegrad konstgräs Vivalla attraktiv tid, maj-sep	Ej mätt	56 %	Oförändrat	54 %
Nyttjandegrad konstgräs Lugnet all uthyrd tid i %	Ej mätt	43 %	Oförändrat	36 %
Nyttjandegrad konstgräs Lugnet attraktiv tid, okt-apr	Ej mätt	75 %	Oförändrat	63 %
Nyttjandegrad konstgräs Lugnet attraktiv tid, maj-sep	Ej mätt	61 %	Oförändrat	70 %
Nyttjandegrad konstgräs Pettersberg all uthyrd tid i %	Ej mätt	51 %	Oförändrat	40 %
Nyttjandegrad konstgräs Pettersberg attraktiv tid, okt-apr	Ej mätt	85 %	Oförändrat	80 %
Nyttjandegrad konstgräs Pettersberg attraktiv tid, maj-sep	Ej mätt	71 %	Oförändrat	69 %
Nyttjandegrad konstgräs Sörbyvallen all uthyrd tid i %	Ej mätt	Inte ifyllt i VP	Öka	30 %

¹ Minskat antal elever pga. att en grupp avbokade simskolan så sent och ingen ny grupp kunde nyttja tiden

² Ny uppdelning av indikatorer, all uthyrd tid i % av attraktiv tid (17-22).

³ Behrn arena fotboll har konstgräs som innebär att 1 800 timmar per år får nyttjas vilket också sker.

⁴ Konstgräsplanen var avstängd från bokningen under 6 veckor pga konstgräsbyteGult

Nyttjandegrad konstgräs Sörbyvallen attraktiv tid, okt-apr	Ej mätt	Inte ifyllt i VP	Öka	58 %
Nyttjandegrad konstgräs Sörbyvallen attraktiv tid, maj-sep	Ej mätt	Inte ifyllt i VP	Öka	58 %
Antal bokningsbara stora hallar	23	Ej påverkbart	Ej påverkbart	23
Antal bokningsbara gymnastikhallar	24	Ej påverkbart	Ej påverkbart	23
Antal bokningsbara gymnastikhallar	8	Ej påverkbart	Ej påverkbart	7
Andel bokad tid i stora hallar all tid	Ej mätt	77 %	Oförändrat	78 %
Andel bokad tid i stora hallar attraktiv tid	Ej mätt	66 %	Oförändrat	70 %
Andel bokad tid i gymnastikhallar all tid	Ej mätt	48 %	Oförändrat	46 %
Andel bokad tid i gymnastikhallar attraktiv tid	Ej mätt	49 %	Oförändrat	44 %
Motionsspår				
Antal nyttjare av Sanatoriespåret, per dag i snitt	258	258	Oförändrat	264
Antal nyttjare av Hovstaspåret, per dag i snitt	50	50	Oförändrat	57
Antal nyttjare av Lillåspåret, per dag i snitt	97	192	Oförändrat	188
Antal nyttjare av Markaspåret, per dag i snitt	Ej mätt	259	Oförändrat	273
Antal nyttjare av Venaspåret per dag i snitt	188	140	Oförändrat	110
Antal nyttjare av Karlslundsspåret, per dag i snitt	Ej mätt	281	Oförändrat	294
Antal nyttjare av Vivalla-Lundby spåret, per dag i snitt	Ej mätt	Ej mätt ⁵	Oförändrat	Ej mätt ⁶
Antal nyttjare av isen i Rynningeviken, per dag i snitt ⁷		217 ⁸	Oförändrat	217 ⁹
Antal föreningar/organisationer som erhållit sommarbidrag¹⁰	60	57	Öka	58
Antal män/pojkar som deltagit i aktiviteter	3 762	3 111	Inte ifyllt i VP	2472
Antal kvinnor/flickor som deltagit i aktiviteter	4 319	4 055	Inte ifyllt i VP	2154
Bidragsberättigade aktiviteter 10-20 år				
Flickor	37 %	28 %	40 %	43 %
Pojkar	63 %	72 %	60 %	57 % ¹¹
Antal idrottsföreningar som erhåller bidrag	Ej mätt	154	Oförändrat	156
Antal medlemmar i idrottsföreningar	Ej mätt	15 131	Oförändrat	15872
Varav andel flickor	39 %	37 %	40 %	37 %
Varav andel pojkar	61 %	63 %	60 %	63 %
Antal idéburna föreningar som erhåller bidrag	Ej mätt	125	Oförändrat	136
Antal medlemmar i idéburna föreningar	Ej mätt	11 792	Oförändrat	11 600
Varav andel flickor	48 %	48 %	50 %	51 %
Varav andel pojkar	52 %	52 %	50 %	49 %

⁵ Ej mätt på grund av upprustning av spår.

⁶ Ej mätt på grund av elfel.

⁷ Inte mätt på grund av brist på is 2014 eller 2015.

⁸ Uppmätt utifrån 18 åkbara dagar under januari och februari 2016.

⁹ Uppmätt utifrån 18 åkbara dagar under januari och februari 2016.

¹⁰ Avser samtliga föreningar inom Fritidsnämnden och Kulturnämnden som beviljades sommarbidrag 2016.

¹¹ Vid införandet av ett nytt system där idrottsföreningar kan ansöka om aktivitetsstöd digitalt har statistik från dessa föreningar fallit bort. Bland dessa finns två stora fotbollsföreningar med nästan enbart pojkverksamhet varför andelen pojkar är högre än de redovisade 57 procenten.

5.2 Status för och effekter av nämndens verksamhet (processer)

5.2.1 Process/verksamhetsområde Fritid

Mål: Möjliggöra meningsfulla fritidsaktiviteter för medborgarna

PN/DN	Uppdrag/åtagande	Kommentarer och förväntade effekter	Status
PN	I samverkan med andra kommunala verksamheter, fastighetsägare och föreningar och allmänheten bidra till att Lillån som stadsdel utvecklas genom att medverka i det utvecklingsförslag som ska tas fram. Programnämndens egen verksamhet ansvarar.	Säkerställa att det finns goda möjligheter för fritid och idrott i området och därmed möjliggöra en meningsfull fritid för kommuninvånare.	Pågående
PN	I arbetet med investeringsprogram för 2017 tydliggöra förutsättningarna för en ny anläggning för ridverksamhet i Karlslund för att säkra den fortsatta utvecklingen av hästsporten.	Bidrar till att skapa förutsättningar för en utveckling av hästsporten och därmed öka flickor deltagande i organiserade fritidsaktiviteter.	Pågående
PN	Påbörja framtagandet av underlag för långsiktiga behov av nya fritids- och idrottsplatser. Programnämndens egen verksamhet ansvarar för revideringen av översiktsplanen.	Skapa förutsättningar för att hänsyn tas till kommuninvånarnas behov av ytor för idrott och rekreation när staden växer både fysiskt och befolkningsmässigt.	Pågående
PN	Bidra till färdigställandet av grönstrategin. Tekniska nämnden ansvarar.	Tillgängliggöra rekreativsmöjligheter i attraktiva grönområden, vilket bland annat är viktigt utifrån folkhälsoperspektiv	Pågående
PN	I tillskapandet av fler grönområden säkra en ändamålsenlig utformning för både lek och motion enligt vad investeringsprogrammet medger. (IP)	Utvecklade möjligheter för kommuninvånare att spontant aktivera sig fysiskt, vilket leder till bättre folkhälsa.	Pågående
PN	Fortsatt planera för utbyggnad av konstgräs. Ytterligare två planer ska färdigställas och när Lillån och Mellringe är klara är hela planen genomförd. (IP)	Berörda föreningar ges förutsättningar att utveckla sin verksamhet på ett bättre sätt, vilket leder till att fler barn och unga ges möjlighet att både idrotta och delta i det organiserade föreningslivet.	Pågående
PN	Stärka möjligheterna till rekreation och motion genom att rusta upp våra motionsspår, i enlighet med vad investeringsprogrammet medger. Uppflyttat från hela mandatperioden för att få ett mer samlat grepp likt TN. (IP)	Stärkta och förbättrade möjligheter till rekreation och motion i en upplevt trygg miljö. En upplevt trygg miljö leder till att kvinnliga medborgare i högre grad nyttjar motionsspårerna.	Pågående
PN	Utveckla befintliga odlingslotter.(IP)	Kommuninvånare som saknar egen mark ges möjlighet att bruka jorden, vilket kan skapa meningsfull fritidssysselsättning.	Pågående

PN	Under förutsättning att igångsättningsbeslut fattas av kommunstyrelsen, påbörja utformandet av förslag till idrotts- och fritidspolitiskt program.	Möjliggör en strategisk utveckling av verksamheten. Detta innebär att utvecklingen av kommunens fritids- och idrottsverksamhet blir mer transparent och förutsägbar för kommuninvånarna.	Pågående
PN	Undersöka möjligheterna att söka externa medel för verksamhetsutveckling inom området meningsfull fritid.	Bibehållna möjligheter för en meningsfull fritid trots ett proportionellt minskat utbud per kommuninvånare på grund av minskade kommunala resurser inom verksamhetsområdet.	Pågående
PN	Möjligheterna att utveckla en sommarsimskola för barn och unga ska utredas.	Ökad simkunnighet bland barn och unga, samt fler möjligheter för barn och unga att gå i simskola.	Slutfört
PN	Skapa goda förutsättningar för föreningarna i Örebro att för sommaren 2016 planera för sommaraktiviteter för barn.	Stärkta möjligheter till goda och mer jämlika uppväxtvillkor för alla barn.	Slutfört
PN	Utse område/områden för medborgardialog och utföra dessa.	Stärker möjligheten till inflytande över kommunal verksamhet. Specifikt för denna medborgardialog är att behoven hos kommuninvånarna på landsbygden formuleras och kan omsättas till praktisk verksamhet.	Slutfört
DN	Färdigställande av översyn av bidragskriterier.	Rättvisare fördelning av bidragsmedel så att fler medborgare och föreningar med behov som bedöms som primära får del av föreningsstöd.	Slutfört ¹²
DN	Riktade insatser och underhåll av motions- och rekreationsytor utifrån information, tillgänglighet för att fler medborgare ska kunna ta del av möjligheter till friluftsliv och motion i naturmiljö.	Fler medborgare nyttjar motionsspår och andra rekreationsytor utifrån en högre upplevelse av säkerhet och trivsel.	Pågående
DN	Vidareutveckling av kommunal simskoleverksamhet, med särskilt fokus på utredning och eventuellt möjliggörande av sommarsimskola för barn och unga.	Ökad simkunnighet bland barn och unga, fler möjligheter för barn och unga att gå i simskola.	Slutfört

PN=åtagande från programnämnd/ÖSB, DN=åtagande från driftsnämnd
 Status = planerat, pågående, framskjutet eller slutfört

Särskilda utmaningar och önskvärda förutsättningar för att kunna fullfölja vissa uppdrag/åtaganden:

I arbetet med att anlägga konstgräsplanen i Mellringe bör även omklädningsrummen inkluderas. Dessa är i dagsläget inte isolerade eller tillräckliga i antal vilket innebär att de inte kommer kunna nyttjas under samma period som konstgräsplanen. De har även ett allmänt behov av upprustning. Fritidsnämnden har investeringsutrymmet för konstgräsplanen men saknar ekonomiskt utrymme för att bygga om omklädningsrummen.

Vad gäller upprustning av motionsspår bör särskilt det stora behovet av upprustning av Lillåspåret beaktas. Investeringsutrymme saknas i dagsläget, men dialog förs om att föra in objektet i nästkommande investeringsprogram.

¹² Aktuella bidragskriterier gäller dels de selektiva bidragen och dels de generella bidrag idéburna föreningar kan ansöka om. Översynen av de selektiva bidragen är slutförd med översynen av de generella bidragen är pågående.

5.2.2 Process/verksamhetsområde Wadköping/ Karlslund

Mål: Tillhandahålla god skötsel av kulturella byggnader och kulturresevat och tillhandahålla möjlighet att uppleva en aktiv kulturell fritid för kommunens invånare.

PN/DN	Uppdrag/åtagande	Kommentarer och förväntade effekter	Status
PN	Bidra till utredning om Karlslunds framtida utveckling. Programnämndens egen verksamhet ansvarar. (IP)	Bibehålla byggnaderna i området enligt kulturarvets normer vilket ger medborgare möjlighet till rekreation i en kulturhistoriskt värdefull miljö.	Pågående
PN	Undersöka möjligheterna att söka externa medel för verksamhetsutveckling inom området meningsfull fritid.	Bibehållna möjligheter för en meningsfull fritid trots ett proportionellt minskat utbud per kommuninvånare på grund av minskade kommunala resurser inom verksamhetsområdet.	Slutfört
PN	Skapa goda förutsättningar för föreningarna i Örebro att för sommaren 2016 planera för sommaraktiviteter för barn.	Stärkta möjligheter till goda och mer jämlika uppväxtvillkor för alla barn.	Slutfört
DN	Ta fram ett utvecklingsprogram med hjälp av 2015 års förstudie för Wadköping.	Ett program som beskriver hur man lever och verkar samt ser på framtiden för Wadköpings alla olika intressenter. Boende, näringsidkare, hantverkare, konstnärer, föreningar och besökare.	Slutfört
DN	Medverka till utvecklingen i Karlsundsområdet genom Karlsundsrådet.	Bibehålla byggnaderna i området enligt kulturarvets normer.	Pågående
DN	Verkställa 2015 års driftsplanering för Tekniska kvarnen.	Skapa förutsättningar för grupper att boka sig för fler tillfällen privata visningar.	Slutfört
DN	Samordna Allmänculturs utbud i olika tillgängliga kanaler.	Öka förutsättningarna för en aktiv kulturell fritid för medborgarna genom en användarvänlig webb med Allmänculturs utbud.	Pågående

Särskilda utmaningar och önskvärda förutsättningar för att kunna fullfölja vissa uppdrag/åtaganden:

Arbetet med att samordna Allmänculturs utbud i olika tillgängliga kanaler sker i hög grad i samarbete med Kommunikationsavdelningen. Genom den höga arbetsbelastning Kommunikationsavdelningen erfar i samband med omvandlingen av orebro.se bedöms inte arbetet med att samordna Allmänculturs utbud bli klart under 2016.

5.3 Målgruppernas uppfattning om tjänsterna

Indikatorer	Utfall 2014	Utfall 2015	Målvärde 2016	Utfall 2016
Riktade från programnämnd				
Driftnämndens bidrag till företag och andras service				
Brukarundersökningar	-	2	Uppgift saknas	4
Riktade från driftsnämnd				
Bokningscentralen				
Resultat av enkät avseende Bokningscentralens arbete, kundnöjdhet ¹³			Uppgift saknas	
- Kontakt via e-post	Nytt	88 %		86 % ¹⁴
- Kontakt via telefon		64 %		
Örebrobaden				
Resultat av enkät avseende simskoledeltagande, kundnöjdhet ¹⁵	Nytt		Mål saknas i VP	
Brickebacksbadet		94 %		91 %
Eyrabadet		87,5 %		86 %
Hagabadet		88,5 %		97 %

PN/DN*	Uppdrag/åtagande	Kommentarer och förväntade effekter	Status**
DN	Genomföra undersökning om kundnöjdhet, Bokningscentralen	Syfte med undersökningen är att identifiera utvecklingsområden och därmed höja kvaliteten i verksamheten.	Slutfört
DN	Genomföra undersökning om kundnöjdhet hos simskoledeltagare, Örebrobaden	Syfte med undersökningen är att identifiera utvecklingsområden och därmed höja kvaliteten i verksamheten.	Slutfört
DN	En enkätundersökning ska belysa kvinnor och flickors förutsättningar till deltagande och delaktighet på lika villkor.	Fokus i enkäten kommer vara upplevelsen av både bemötande på lika villkor och av möjlighet till delaktighet. Målet är att upplevelserna av dessa aspekter ska vara lika oavsett vilket kön respondenten har.	Slutfört

¹³ Nytt från och med 2015.

¹⁴ Från och med 2016 har enkäten utvecklats med särskilt fokus på genus och jämställdhet och sker endast via epost.

¹⁵ Mäts per bad from 2015.

5.4 Ekonomi, resurser och effektivitet

5.4.1 Ekonomi (hushålla)

Fritidsnämnden har en budgetram inklusive beslutade tillägg av budgetmedel på 141 735 tkr. Omprövningskravet för året har gett den ekonomiska effekt som planerats. Utöver omprövningskraven har nämnden fått ett riktat uppdrag som avser att hyror för idrottslokaler ska belasta alla skolor lika. Nämndens omprövningskrav för 2016 var totalt 1 235 tkr och har bestått av ett årligt effektiviseringskrav på 0,5 %, vilket motsvarar 750 tkr, ökade hyror för idrottslokaler ska belasta alla skolor lika om 185 tkr, samt en återställning av den tillfälliga sänkning på 300 tkr som gavs år 2015. För att hantera omprövningskraven har följande budgetförändringar genomförts från 1 januari 2016:

• Helgstängt sommartid, Tekniska kvarnen	60 tkr
• Höjda avgifter, Wadköping	35 tkr
• Sänkning selektiva bidrag	440 tkr
• Ökade intäkter, Idrotten	200 tkr
• Översyn avtal, Föreningsenheten	100 tkr
• Översyn avtal, friluftsliv	100 tkr
• Höjda avgifter idrottsanläggningar, senior och privata	30 tkr
• Höjda avgifter solarier	15 tkr
• Minskat öppethållande, Idrotten	25 tkr
• Minskning planeringsreserven	45 tkr
• Ökade intäkter Idrottslokaler	185 tkr

2016 års resultat visar ett överskott på 2 699 tkr. Detta överskott innehåller dock en överkompensation på 1 400 tkr som avser driftkostnader för Ånnaboda som inte räknas in i nämndens egna resultat. Justerat för detta har Fritidsnämnden ett resultat på 1 299 tkr.

I sin helhet är överskottet bland annat en följd av att halvårseffekten för de ökade hyrorna på Idrottshuset blivit högre än förväntat under hösten, men framförallt på att personalkostnaderna varit låga jämfört mot budget. Detta har berott på långtidssjukskrivningar och rekryteringssvårigheter under hösten på Idrottsenheten och Örebrobaden.

Örebrobaden

Örebrobaden finansierar sin verksamhet till mer än hälften med externa intäkter från hyresgästen Actic som bedriver gymverksamhet, vilket innebär känslighet för trender inom området. Örebrobaden har under året investerat i att uppgradera databaser och kundregister vilket kommer att möjliggöra effektivare och mer sammanhållna arbetssätt.

Örebrobaden visar för året ett underskott om 1 838 tkr, vilket kompenseras av ett överskott på idrottsenheten. Baden har dock gjort ett bättre resultat än resultatet visar, till följd av ökade intäkter från bad och simskola, samt lägre personalkostnader på grund av försenade rekryteringar. En stor oförutsedd kostnad på 1,2 mnkr till följd av ett domstolsbeslut drar dock ner resultatet.

Idrottsenheten

Idrottens ekonomi är beroende av elitföreningars serietillhörighet då hyresförhållandena är kopplade till detta. Krav från elitföreningar för att möjliggöra spel på hög nivå innebär höga kostnader och måste vägas upp genom att få in motsvarande intäkter.

Idrottsenheten hade inför 2016 ett uppdrag att genom återhållsamhet generera ett överskott på 1 200 tkr för att finansiera underskottet på Örebrobaden. Resultatet visar ett överskott om ytterligare 994 tkr, vilket framförallt beror på minskade personalkostnader till följd av uppskjutna anställningar och en långtidssjukskrivning inom enheten. På grund av höjda hyror, nya avtal samt ökade skolbokningar har dessutom hyresintäkterna på Idrottshuset ökat markant under senare delen av året. En försening av reinvestering i konstgräs på Trängen har också medfört lägre kapitalkostnader än budgeterat. Investeringen tas istället i drift vid årsskiftet 16/17.

Föreningsenheten

Föreningsenheten visar ett överskott om 234 tkr, vilket beror på tillfälligt låga personalkostnader samt överskott för medel avsedda till odlingslotter.

Föreningsenheten har i år fått ett statsbidrag till att öka möjligheten att delta i kultur- och fritidsaktiviteter för barn i socioekonomiskt utsatta miljöer. Statsbidraget på 200 tkr har möjliggjort satsningar på att få ungdomar i utsatta stadsdelar att engagera och aktivera sig för en meningsfull fritid. Enheten har även tillförts ett statsbidrag på 500 tkr för stöd till ensamkommande barn vilket ämnas användas till integrationsbidrag. Under 2016 har hela summan dock inte hunnit nyttjas, därför har 237 tkr av bidraget förts över till år 2017.

Friluftsliv

År 2015 fick Fritidsnämnden 4 100 tkr för att täcka ökade driftkostnader som uppstod efter nyinvesteringar i Ånnaboda. Kostnaderna har dock inte fallit ut enligt tidigare beräkningar och därför uppstår ett stort överskott. En utredning pågår tillsammans med Lokalförsörjningsavdelningen för att beräkna hur stor överkompensationen blir, men uppskattas till 1 400 tkr.

Friluftsliv visar för året ett överskott om 1 534 tkr, varav 1 400 tkr utgör en överkompensation för Ånnaboda. Detta gör att enhetens faktiska resultat är 134 tkr, vilket härrörs från minskade kapitalkostnader i Lillåspåret på grund av en framskjuten investering samt minskade personalkostnader till följd av omfördelad vaktmästartjänst i Östernärke.

Wadköping/Karlslund

Verksamhetsområdet Wadköping/Karlslund visar ett resultat på 410 tkr. Överskottet kan härledas till att Wadköping under året har fått en sänkt hyra med 227 tkr, att personalkostnaderna minskat på framförallt Karlslund samt ett bättre resultat än väntat på Tekniska kvarnen.

Kommunikationen och samarbetet tillsammans med Tekniska förvaltningen gällande Tekniska kvarnen har förbättrats avsevärt under året och har resulterat i bättre planering av lokalanvändning. Detta har medfört att Tekniska kvarnen kunnat ta emot fler besökare från exempelvis skolor i andra kommuner och därmed har verksamheten också kunnat öka sina intäkter

Investeringar

Fritidsnämnden har blivit beviljat ett investeringsutrymme på totalt 1 978 tkr varav 856 tkr är överfört från år 2015. Utfallet 2016 blev 1 080 tkr och nämnden kommer att anhålla om att föra över resterande 898 tkr till år 2017, varav 500 tkr avser en hundlekplats och resterande ska nyttjas vid inköp av staket till Behrn Arena som behövs under högriskmatcher. Behovet av reinvesteringarna har under året varit lägre än förväntat, men har utöver löpande mindre inventarieinvesteringar bland annat bestått av:

- Reinvestering i passersystem på Örebrobaden (366 tkr), innebar utbyta passersystem samt uppgraderad kringutrustning för en mer sammanhållen databas och kundregister på samtliga bad.
- Förstudie gällande tillgänglighetsåtgärder i Wadköping (122 tkr). Under 2017 kommer investeringen att slutföras. Investeringsmedel finns avsatta på Programnämnd samhällsbyggnad.
- Visitationsfälla på Behrn Arena Fotboll (142 tkr).

Övrigt

Sommarbidraget, som är ett stöd till föreningar för att anordna sommaraktiviteter, finansieras i sin helhet av kulturnämnden men samtliga föreningar har kunnat ansöka. Summan på 2 200 tkr har fördelats ut varav 1 753 tkr har fördelats till föreningar inom fritidsområdet.

Sedan 2010 har det pågått en rättsprocess angående en tvist mellan Örebro kommun och Affärspartner AB angående ett brutet marknadsföringsavtal på Eyrabadet. Under slutet av 2016 kom domslutet att Örebro kommun förlorat. Detta innebar kostnader för nämnden i form av retroaktiv intäktsersättning, dröjsmålsränta samt rättegångskostnader som totalt uppgick till en summa om 1 271 tkr. Kostnaden har bokförts på Eyrabadet.

Av planeringsreserven på 1 341 har 1 198 tkr förbrukats vilket generar ett överskott om 143 tkr. Planeringsreserven har finansierats:

- | | |
|---------------------------------------|---------|
| • Bohms brygga i Wadköping | 200 tkr |
| • Förstudie, Karlslunds ridanläggning | 205 tkr |
| • Elljus till motionsspår Kilsmo | 286 tkr |

- Anmälningavgift för arrangör av SKF årskonferens 2017 100 tkr
- Skyltprogram Wadköping 184 tkr
- Förstärkt bidrag, ÖSK ungdom 223 tkr

5.4.1.1 Ekonomiska nyckeltal

Indikatorer	Utfall 2014	Utfall 2015	Målvärde 2016	Utfall 2016
Riktade från programnämnd				
Verksamheternas ramavvikelse	+1,6 mnkr	+4,9 mnkr	>/= 0	+2,7 mnkr
Riktade från driftsnämnd				
Nettokostnad per besök på Örebrobaden	20,30	21,38	Minska	20,95
- Eyrabadet	24,71	25,45	Minska	23,94
- Hagabadet	14,03	15,57	Oförändrat	15,34
- Brickebacksbadet	25,56	25,59	Minska	26,65
Örebrobaden, intäktsfinansieradsgrad	55,9 %	52,6 %	Öka	53,06 %
Kommentarer till indikatorernas utfall:				
Ramavvikelsen 2015, varav 2,6 mnkr i överkompensation för Karlslund som återtogs år 2016. Ramavvikelse 2016, varav 1,4 mnkr i överkompensation för Ånnaboda.				

PN/DN	Uppdrag/åtagande	Kommentarer och förväntade effekter	Status
PN	Hyror för idrottslokaler ska belasta alla skolor lika och därmed öka intäkterna med 185 tkr år 2016	Intäkterna beräknas öka med 185 tkr 2016	Slutfört
PN	Förändring av kostnader för personal i omställning	En mer jämlik fördelning av kostnader för kommunkoncernen	Slutfört

5.4.1.2 Driftsnämndens samlade ekonomi

Bruttoredovisning <i>Belopp i tkr</i>	Bokslut 2015	Budget 2016	Bokslut 2016	Avvikelse Bu-Bok	Förändr % 2015-2016
Nämnd	-711	-600	-772	-172	9%
Förvaltningskansli	-1 161	-1 248	-1 265	-17	9%
Planeringsreserv	-1 192	-1 341	-1 198	143	1%
Verksamheter					
- Fritid gemensamt	-1 111	-2 035	-1 825	211	64%
- Föreningsenheten	-45 055	-45 092	-44 858	234	0%
- Idrottsenheten	-60 861	-63 577	-61 384	2 194	1%
- Örebrobaden	-10 675	-10 080	-11 918	-1 838	12%
- Friluftsliv	-15 017	-10 923	-9 389	1 534	-37%
- Wadköping och Karlslund	-6 626	-6 839	-6 429	410	-3%
Nettokostnad	-142 409	-141 736	-139 037	2 699	-2%

Bruttoredovisning <i>Belopp i tkr</i>	Bokslut 2015	Budget 2016	Bokslut 2016	Avvikelse Bu-Bok	Förändr % 2015-2016
Personalkostnader	-31 804	-33 464	-31 092	2 372	-2%
Lokalkostnader	-84 716	-87 519	-83 437	4 082	-2%
Kapitalkostnader	-1 873	-1 832	-1 556	276	-17%
Reaförluster	-163				-100%
Övriga kostnader	-64 098	-60 550	-64 067	-3 517	0%
Summa kostnader	-182 654	-183 365	-180 152	3 213	-1%
Avgifter	7 195	6 566	6 521	-45	-9%
Statsbidrag	997	1 093	679	-414	-32%
Övriga intäkter	32 053	33 970	33 915	-55	6%
Summa intäkter	40 245	41 629	41 115	-514	2%
Nettokostnad	-142 409	-141 736	-139 037	2 699	-2%

Avvikelsen på 2 699 tkr innehåller en överkompensation på 1 400 tkr som avser driftkostnader för Ånnaboda.

5.4.1.3 Investeringar

Objekt <i>Belopp i tkr</i>	Budget 2016	varav överfört från 2015	Bokslut 2016	Prognos färdigt obj	Avvikelse Bu-Bok
Inventarier Fritidsnämnd	-964	-856		-398	-964
Utegyrn Adolfsberg			-22	-22	22
Stängsel Sörbyvallen-Tybblekul	-66		-66	-66	0
Passersystem Brickebacksbadet	-40		-45	-45	5
Passersystem Eyrabadet	-140		-158	-158	18
Passersystem Hagabadet	-146		-164	-164	18
Visitationsfälla Behm fotboll			-142	-142	142
Brygga hjälmarbaden			-43	-43	43
Hundlekplats	-500			-500	-500
Tillgänglighetsåtg. Wadköping	-122		-122	-122	0
Handikapptoiletter färjel. Vinön			-34	-34	34
Projektor, Tekniska kvarnen			-105	-105	105
Granulatrensare			-30	-30	30
Ytstädare			-38	-38	38
Sladdborste			-27	-27	27
Vindskydd Ånnaboda			-85	-85	85
Nettokostnad	-1 978	-856	-1 080	-1 978	-898

5.4.2 Lokaler som resurs för verksamheten

Lokaler som resurs är grundläggande och ovärderliga för Fritidsnämndens verksamheter. Lokaler ska vara ändamålsenliga, nyttjas effektivt och av god kvalitet för att tillgodose medborgarnas önskemål.

Lokalförsörjningsplan

För programområdet har under 2016 en programövergripande lokalförsörjningsplan tagits fram. Planen beskriver nuläget och till viss del framtida lokalbehov och ligger till grund för det fortsatta arbetet med årligen reviderade lokalförsörjningsplaner som i sin tur ska ligga till grund för investeringsprogrammen. En arbetsgrupp bestående av verksamhetschefer och lokalstrateg från lokalförsörjningsavdelningen har bildats. Programrådets olika verksamheter samordnas av lokalstrateg och programekonom.

Den förväntade effekten är en strukturerad och långsiktig lokalförsörjningsprocess där programrådets behov av lokaler ska säkerställas samtidigt som ett effektivt lokalutnyttjande ska uppnås.

Nya kontorslokaler

Under 2016 har genomförts en upphandling av förhyrning av kontorslokaler i centralt läge (Citypassagen). Ett hyresavtal avseende tre av fastighetens sju våningar har tecknats mellan Örebro kommun och Castellum. Totalentreprenör är PEAB och första spadtaget togs i december 2016. Våren 2019 beräknas kontorsfastigheten stå klar för inflyttning.

Förväntade effekter: Avsikten med upphandlingen är dels att stimulera nybyggnation av centrala kontorslokaler, dels att täcka kommunens behov av anpassade lokaler till ett förändrat arbetssätt som effektiviserar och främjar samarbete.

Utbyggnad konstgräsplaner

- Konstgräsplan Lillån: Anläggningsarbetet har påbörjats under hösten och konstgräsplanen ska vara klar att tas i bruk våren 2017.
- Konstgräsplan Mellringe: Arbetet med konstgräsplanen i Mellringe har försenats på grund av nya upphandlingsvillkor men ambitionen är att planen ska vara klar under 2017.

Den förväntade effekten är att aktuella föreningar ges förutsättningar att utveckla sin verksamhet på ett bättre sätt.

Kommunens inomhusbad

Kommunens tre inomhusbad har ett stort renoveringsbehov, samtidigt som de i likhet med landets övriga simhallar som byggdes under 70-talet ställs inför nya krav gällande miljöaspekterna. Ett utvecklingsarbete kring Örebros inomhusbad påbörjades under 2015 där Örebroporten har haft utredningsuppdraget, som även omfattar utomhusbadet i Vivalla och Varberga samt 50-metersbassängen i Gustavsviks badanläggning. Utredningens resultat presenteras under våren 2017.

Behrn Arena vinter

Behrn arena vinter har omklädningsrumsytor som disponeras av flera idrottsföreningar med ispisterna i fastigheten som underlag. Etapp ett som omfattar en ombyggnation samt omdisponering av ytorna har färdigställts under 2016 och ska ge en förbättrad arbetsmiljö och bättre nyttjande av lokalerna. Etapp två som omfattar nya omklädningsrum för bland annat ÖSK Bandy ungdom beräknas påbörjas under 2017.

Indikatorer	Utfall 2014	Utfall 2015	Målvärde 2016	Utfall 2016
Riktade från programnämnd				
Driftnämndens bidrag till effektivt lokalutnyttjande¹⁶				
Nyttjandegrad av tillgänglig tid – isytor	80-97	91 %	> 90 %	86 %
Nyttjandegrad av tillgänglig tid – konstgräs	-	42 %	>42 %	32 %
Nyttjandegrad av tillgänglig tid – bollhallar	-	63 %	>63 %	71 %

PN/DN	Uppdrag/åtagande	Kommentarer och förväntade effekter	Status
DN	Utbyggnad av konstgräsplan Lillån	En utbyggnad kommer att resultera i att aktuella föreningar ges förutsättningar att utveckla sin verksamhet.	Pågående

5.4.3 IT som resurs för verksamheten

PN/DN	Uppdrag/åtagande	Kommentarer och förväntade effekter	Status
DN	Basprogram - Windows 7 och Office 2013. Används av samtliga medarbetare inom verksamhetsområde Fritid.	Uppdaterade programvaror för hantering av tjänster och kommunikation med omgivningen.	Slutfört
DN	Badhusen – under året införs ett gemensamt verksamhetssystem för Örebrobaden som ger en helhetslösning för behovet av att hantera bokningar, biljetter och besökshantering med bättre service till medborgarna.	Bättre service för besökarna till badhusen och bättre underlag för att leda och utveckla verksamheten.	Slutfört
DN	Lokalbokning – det tekniska utvecklingsuppdraget som genomförts under 2015 går under 2016 in i en ny implementeringsfas gentemot föreningar och andra intressenter	Ökad kommunikation, både internt och externt, genom digitala kanaler för bl.a. bokning och betalningar.	Pågående
DN	Naturkartan – en app som ger lättillgänglig information om naturområden, anläggningar och aktiviteter inom friluftsområdet	Säker och pålitlig kartdata som ger ett mervärde för besökare till naturområden och anläggningar.	Slutfört

¹⁶ Nya sätt att mäta nyttjandegraden håller på att tas fram och kommer att redovisas under 2016.

5.5 Medarbetare som resurs för verksamheten

Indikatorer	Utfall 2014	Utfall 2015	Målvärde 2016	Utfall 2016
Riktade från programnämnd				
Andel timavlönad personal i relation till totalt antal årsarbetare				
- Totalt	13 %	13 %	Minska	15 %
- Kvinnor	12 %	13 %		13 %
- Män	14 %	14 %		18 %
HME				
- Totalt	78	77	Öka	74
- Kvinnor	75	79		72
- Män	82	74		75
Riktade från driftsnämnd				
Korttidssjukfrånvaro (dagar i snitt per anställd)				
- Totalt	3,6	2,5	Oförändrat	3,8
- Kvinnor	5,2	3,6		4,6
- Män	2,0	1,6		2,9
Sjukfrånvaro i procent av arbetstiden				
- Totalt	3,6 %	3,1 %	Minska	4,0 %
- Kvinnor	5,9 %	3,8 %		4,6 %
- Män	1,6 %	2,4 %		3,4 %
Genomsnittlig sysselsättningsgrad				
- Totalt	97,9 %	98,2 %	Oförändrat	96,6 %
- Kvinnor	97,6 %	98,2 %		95,5 %
- Män	98,3 %	98,3 %		97,7 %
Arbetsmiljöcertifierade chefer				
- Antal	-	-	Öka	4
Arbetsskador rapporterade i LISA	4	2	Oförändrat	4
Kommentarer till indikatorernas:				
<p>Andel timavlönade är nu totalt 15,0 procent. Sett till tidigare år är det en ökning. En möjlig anledning till ökning skulle kunna vara att det är svårt att rekrytera både idrottsplastvaktmästare och simlärare, och att timavlönad personal anställs för att verksamheten ska fungera.</p> <p>HME-index har minskat sedan förra årets mätning och är nu 74. Målvärdet är att HME-index skall öka. Örebro kommuns HME-index 2016 var totalt 79.</p> <p>Korttidssjukfrånvaron har ökat jämfört med helåret 2015. Totalt är de nu 3,8 dagar. Målvärdet är således inte uppnått.</p> <p>Sjukfrånvaron i procent av arbetstiden är vid årets slut totalt 4,0 procent. Det är ett högre värde än vid samma tidpunkt 2015 (3,1 procent). Målvärdet är att sjukfrånvaron skall minska, vilket inte är fallet. Målet är inte uppnått.</p> <p>Den genomsnittliga sysselsättningsgraden är lägre än vid helåret 2015. Målvärdet som var satt till ”oförändrat” nås inte.</p> <p>Antalet arbetsmiljöcertifierade chefer är 4 stycken vid helår 2016. Örebro kommuns mål är att samtliga chefer skall vara certifierade innan sommaren 2017.</p> <p>Rapporterade arbetsskador i LISA är 4 till antalet vid helår 2016. En troligen analys av detta är inte att antalet skador har ökat utan att medvetandegörandet att alla skador ska rapporteras har ökat bland medarbetarna</p>				

PN/ DN	Uppdrag/åtagande	Kommentarer och förväntade effekter	Status
DN	Införa systematiskt arbetsglädjearbete.	Fokusera på att trivas och må bra på sitt arbete, vilket ger frisknärvaro för medarbetarna. Varför/ samband: Friska och nöjda medarbetare är ett bra utgångsläge för verksamhetens utveckling och för att nå uppsatta mål.	Pågående
DN	Redovisning av inrapporterade fall i arbetsskadeverktyget LISA.	Förstärka vikten av att arbeta med inrapporterade arbetsskador i det systematiska arbetsmiljöarbetet. Varför/ samband: För att ännu mer synliggöra statistiken och för att vid behov kunna arbeta med resultatet. Vid återkommande händelser behöver en djupare analys göras för att lösa problematiken.	Pågående
DN	Översyn av kompetensförsörjningsplan	Kompetensförsörjningsplanen finns som vägledning för att rekrytera rätt kompetens och behöver vara uppdaterade med de senaste kompetenskraven Varför: För att aktivt arbeta med kompetensförsörjningsplanen. Samband: En inaktuell kompetensförsörjningsplan är inte av värde för verksamhets utveckling.	Pågående
DN	HBTQ-certifiera Kultur- och fritidsförvaltningen	För att medvetandegöra medarbetare och chefer om varandras olikheter Varför: Fritidsnämnden arbetar för service på lika villkor, det här är ett sätt att fylla på med kunskap. Samband: Verksamhetens utveckling beror till stor del på hur medarbetarna bemöter medborgare. Vid dåligt bemötande riskerar verksamheter att tappa besökare.	Slutfört
DN	Medarbetarplattform/ ledarplattform	Plattformarna ska vara kända för medarbetare och chefer i syfte att förtydliga ambitionsnivå och förväntningar på den egna arbetsinsatsen. Varför: Verksamhetsområdena inom nämndens ansvarsområde har arbetat olika mycket med de respektive plattformarna, nu tas ett samlat grepp. Samband: Om medarbetare och chefer känner till det som plattformarna vill förmedla är det enklare att förhålla sig till dem, jämfört med om man inte känner till att plattformarna finns.	Slutfört
DN	Framåtskridande inom kultur- och fritidsutveckling	Ett utvecklande ledarskap ska bidra till kultur- och fritidsutveckling Varför: Förvaltningens ledningsgrupp prövar ett nytt sätt att arbeta med ledarskapsutveckling. Samband: Ett starkt och tydligt ledarskap är av yttersta vikt för att nå verksamhetens mål.	Pågående

Särskilda utmaningar och önskvärda förutsättningar för att kunna fullfölja vissa uppdrag/åtaganden:

Uppdragen 1) redovisning av inrapporterade fall i arbetsskadeverktyget LISA, 2) översyn av kompetensförsörjningsplan samt 3) framåtskridande inom kultur- och fritidsutveckling kommer att fortsätta som uppdrag 2017 inom samtliga verksamheter enligt Fritidsnämndens verksamhetsplan.

Uppdraget att HBTQ-certifiera Kultur- och fritidsförvaltningen ändrades under året till att omfatta en HBTQ-utbildning ledd av RFSL. Dock är förvaltningen inte HBTQ-certifierad.

5.6 Bidrag till kommunens fokusområden, medborgardialog, brukarmedverkan och sociala investeringar

5.6.1 Förenkla – förnya - förbättra

För att underlätta för berörda föreningar har verksamhetsområde Fritid under 2016 implementerat en aspekt av det pågående arbetet med att utveckla Booking och e-tjänster. Genom att koppla Booking till det statliga LOK-stödet behöver föreningar enbart lämna uppgifter till det senare systemet. Verksamhetsområde Fritid har även anslutit sig till SKL:s upphandlingsprojekt av ett nytt boknings- och bidragssystem. Genom en förenklad administrativ hantering ges föreningar möjlighet att använda sina resurser till kärnverksamheten.

Under året har en ny modul för Örebro kommuns föreningsregister testkörts. Med den nya modulen kommer föreningar själva kunna logga in i föreningsregistret och uppdatera sina uppgifter. Örebro Föreningsråd har deltagit i utvecklingsarbetet och lämnat synpunkter på modulen. I och med den nya modulen stärker kommunen samverkan med det civila samhället och föreningarnas administration effektiviseras.

Verksamhetsområde Fritid har aktivt deltagit i ”Utredning Örebrobaden” som Örebroporten ansvarar för och genomför under 2016. En av de frågor som utredningen besvarar berör hur baden i Örebro kommun på ett effektivt sätt bör utvecklas, organiseras och driftas. Verksamhetsområde Fritids delaktighet har varit en förutsättning för att utredningen ska kunna lämna förslag som förenklar, förnyar och förbättrar organisationen av kommunens badanläggningar.

Under 2016 har ett gemensamt verksamhetssystem införts på Örebrobaden. Systemet medför att samma system för inpassering-, kassa- och bokning gäller på samtliga tre badanläggningar vilket förbättrar servicen för kommuninvånarna och förenklar kommuninvånarnas nyttjande av badhusen som rekreationsanläggningar.

Under 2016 har ett utvecklingsprogram för Wadköping tagits fram. Programmet beskriver både visionen för området och de strategier som behöver följas för att nå dit. Genom att skapa en tydlighet kring dessa aspekter kommer flödena till och inom Wadköping att underlätta och bidra till områdets attraktivitet.

I och med att driftsplaneringen för Tekniska kvarnen har implementerats förenklas planeringen av verksamheten och tillgängligheten för barn, unga och privata grupper förbättras.

5.6.2 Intern kontroll

Under våren genomfördes en risk- och väsentlighetsanalys där förvaltningschef, kvalitetsledare/ årsprocessledare, verksamhetschefer, ekonom och processledare träffade nämndens presidium och gemensamt tog fram granskningsområden för kommande år.

Vid risk – och väsentlighetsanalysen som gjordes 2015 togs följande granskningsområden fram för 2016:

- 1) Uppföljning rutin för kravhantering
- 2) Rutin för framtagande, genomförande och uppföljning av investeringsprogram
- 3) Fakturering gällande intäkter
- 4) Rutin för tillvaratagande av medarbetares information och dokumentation
- 5) Medarbetares bisyssla

Vid granskning under året av de fem tillsynsområdena är det två som inte har uppvisat några brister. De tre tillsynsområden som har haft brister är rutin för framtagande, genomförande och uppföljning av investeringsprogram, fakturering gällande intäkter samt rutin för tillvaratagande av medarbetares information och dokumentation. Dessa tillsynsområden bedöms ha vissa brister, vilket är den lägre bedömningsnivån. Samtidigt är det verksamheternas mål att inga områden ska uppvisa brister.

Värderingen av nämndens samlade system för intern kontroll bedöms som medelhög, då den interna kontrollen fungerar, dock med förbättringsbehov.

Det samlade resultat för årets redovisade tillsyner, ändamålsenlig styrning och säkra rutiner medverkar till att nämndens interna kontroll bedöms som acceptabel.

5.6.3 Genusredovisning

Som en del av arbetet i att realisera jämställdhetsstrategin har verksamhetsområde Fritid under 2016 genomfört en enkätundersökning för att undersöka upplevelsen av bemötande på lika villkor och möjlighet till delaktighet i kontakten med Bokningscentralen. Undersökningen visar att det inte förekommer några könsbaserade skillnader i denna kontakt utan att skillnaderna snarare finns mellan föreningar och privatpersoner.

Sammantaget upplevde 42 procent av de tillfrågade att de har möjlighet att påverka fördelningen av tider medan 29 procent inte upplevde att de hade denna möjlighet. Av de tillfrågade var 86 procent nöjda med bemötandet medan 14 procent inte var det. Den bedömda effekten av arbetet är att medvetandegöra ett fortsatt jämställt bemötande vid bokning av idrottslokaler.

För att utöka flickors deltagande i det organiserade idrottslivet har Fritidsnämnden gett stöd till ÖLIF:s satsning Jämställd idrott, där målet är ökad delaktighet för flickor i organiserad idrottsverksamhet. Denna satsning utreder vilka anledningar som gör att aktiva slutar med idrott och hur detta går att motverka. Då det främst är flickor som slutar med idrott skulle en framgångsrik metod ge som resultat att denna grupp delaktighet ökar inom organiserad idrott. Hög delaktighet i organiserad idrottsverksamhet bedöms generellt verka för ökad folkhälsa.

I bilaga 4 redovisas Fritidsnämndens gender budget som handlar om könsfördelningen vid användandet av sex utvalda idrottsanläggningar.

5.6.4 Insatser för jobb och social sammanhållning

Det finns inga långtidsarbetslösa personer i sysselsättning eller anställning inom Fritidsnämndens ansvarsområde.

5.6.5 Medborgardialog och brukarmedverkan

Fritidsnämnden genomförde under våren 2016 en medborgardialog kring kommuninvånarnas upplevelse av möjligheter till rekreation och friluftsliv i Östernärke. Medborgardialogen genomfördes på Tegelhuset i Odensbacken. Förutom ledamöter och tjänstemän från Fritidsnämnden deltog även tjänstemän från Landsbygdsenheten.

Medborgardialogen resulterade i att ett antal konkreta upplevda behov formulerades. Bland annat uttrycktes behovet av ett längre motionsspår samt konstgräsplan i Odensbacken, ett utegym vid Djurklouparken och en lokal mötesplats för motorintresserade ungdomar.

Östernärke tillhör Fritidsnämndens ansvarsområde sedan januari 2015 och därför bedöms medborgardialogen ha haft ett stort värde både som behovsinventering och som relations- och förtroendeskapande aktivitet.

6 Fem år i sammandrag

Fem år i sammandrag	2012	2013	2014	2015	2016
Befolkning					
Totalt antal invånare, Örebro kommun	138 615	140 451	142 517	144 566	148 050
- Kvinnor	70 802	71 395	72 351	73 302	74 910
- Män	68 150	69 056	70 166	71 264	73 140
Varav antal invånare 7-15 år, Örebro kommun	13 240	13 551	13 999	14 483	14 890
- Flickor	6 497	6 592	6 788	6 991	7 228
- Pojkar	6 743	6 959	7 211	7 492	7 662
Besökare					
Besökare Örebrobaden, antal	559 392	454 000	497 750	499 377	508 050
Eyrabadet	207 225	100 000	155 000	166 577	167 500
Hagabadet	216 936	220 500	215 500	207 500	215 750
Brickebacksbadet	135 331	133 500	127 250	125 300	124 800
Antal medlemmar på Actic gym totalt	6 655	6 243	5 960	5 750	5 314
Eyrabadet	2 571	2 210	2 210	2 170	1 944
Hagabadet	3 244	3 218	2 962	2 779	2 615
Brickebacksbadet	840	815	788	801	755
Föreningar					
Antal föreningar med föreningsbidrag	252	260	274	279	303
Antal nystartade bidragsberättigade föreningar	8	8	12	3	28 ¹⁷
Antal bidragsberättigade aktiviteter i idrottsföreningar pojkar och flickor 10–20 år	53 545	57 680	54 232	56 900	59 097
Bidragsberättigade aktiviteter pojkar 10–20 år	63 %	62 %	63 %	72 %	57 % ¹⁸
Bidragsberättigade aktiviteter flickor 10–20 år	37 %	38 %	37 %	28 %	43 % ¹⁹
Bokningsförfrågan via e-tjänsten Interbook	1 029	1 426	1 856	2 166	2 600
Antal aktiva föreningar i Wadköping och Karlslund	4	4	4	13	13

¹⁷ På grund av ett fel vid ansökan om godkännande av ny förening via e-tjänst så registrerades fem föreningar under 2016 som skickade in sin ansökan under hösten 2015.

¹⁸ Vid införandet av ett nytt system där idrottsföreningar kan ansöka om aktivitetsstöd digitalt har statistik från dessa föreningar fallit bort. Bland dessa finns två stora fotbollsföreningar med nästan enbart pojktivksamhet varför andelen pojkar är högre än de redovisade 57 procenten.

¹⁹ Se fotnot ovan.

Fem år i sammandrag	2012	2013	2014	2015	2016
Antal föreningsdrivna anläggningar	55	56	54	63 ²⁰	62
Lotteritillstånd §§ 15–16	0	4	1	0	0
Lotteritillstånd § 17 (löper under 3 år)	3	4	5	3	4
Evenemang					
Antal evenemang i Karlslund	100	108	110	73	111
Antal evenemang i Wadköping/Stadsparken	280	279	281	265	273
Kilsbergens konstsnöspår, sålda dagkort ²¹	3 681	578	761	1394	- ²²
Kilsbergens konstsnöspår, sålda säsongskort	381	290	149	329	- ²³
Externa hyresgäster					
Antal externa hyresgäster Wadköping/Karlslund	44	44	74	73	73
Organisationsutveckling					
Antal entreprenader/tjänstekoncession ²⁴	4	4	4	4	4
Anställda					
Antal tillsvidareanställda	54	59	58	58	58
– kvinnor	27	28	27	27	28
– män	27	31	31	31	30
Antal visstidsanställda	8	5	9	7	6
– kvinnor	3	4	7	5	4
– män	8	1	2	2	2
Antal timavlönade årsarbetare, totalt	7,13	7	8,7	8,6	9,5
– kvinnor		3,67	4,0	4	3,8
– män		3,33	4,7	4,6	5,7
Andel timanställda i relation till tillsvidareanställda medarbetare, totalt	Ej mätt	10,8	13,1	13 %	15,4 %
- Kvinnor	Ej mätt	11,9	13,3	13 %	12,5 %
- Män	Ej mätt	9,8	12,9	14 %	18,3 %

²⁰ Ökningen beror på att Fritidsnämnden övertog Östernärkes anläggningar från och med 2015.

²¹ Kortet redovisas per säsong vilket innebär att siffrorna för 2015 är för säsongen 2014/2015.

²² På grund av en brist i administrativa rutiner som blev märkbar i samband med att förvaltningen evakuerades från ordinarie arbetsplats under hösten 2016 saknas dessa uppgifter. Det har heller inte varit möjligt att hämta in dem igen från entreprenören.

²³ Samma som fotnot 22.

²⁴ Inräknade entreprenader är Actic, Haga SPA, KFUM och Storstenshöjden.

Bilaga

Bilaga 1 Driftnämndens uppdrag och organisation

1.1 Driftnämndens verksamhets- och utvecklingsuppdrag

Ansvarsområde

1 § Fritidsnämnden ingår i programområde Samhällsbyggnad.

2 § Fritidsnämnden ansvarar för:

- Att ta initiativ för att påverka utformningen av kommunens fritids- och idrottspolitik.
- Drift av anläggningar för fritid, idrott och bad.
- Att främja breddidrotten.
- Aktiviteter och evenemang för kommunen på fritidsområdet.
- Handhavande av frågor om bidrag och andra insatser för de föreningar som är aktiva inom nämndens verksamhetsområde och inte har en föreningsverksamhet för i huvudsak kulturella och sociala ändamål.
- Att utgöra ansvarig kommunal nämnd enligt lotterilagstiftningen.

3 § Fritidsnämnden ska verka för att reformera det kommunala regelbeståndet inom sitt verksamhetsområde.

4 § Fritidsnämnden har inom sitt verksamhetsområde ett arbetsgivar- och arbetsmiljöansvar.

5 § Fritidsnämnden ansvarar inom sitt kompetensområde för att arbeta för en långsiktigt hållbar utveckling i Örebro kommun genom de tre dimensionerna ekologiskt hållbart, socialt hållbart och ekonomiskt hållbart.

6 § Fritidsnämnden har inom sitt verksamhetsområde rätt att själv eller genom ombud föra kommunens talan i mål och ärende när detta följer av lag eller annan författning eller av Kommunfullmäktiges beslut. Fritidsnämnden har då rätt att:

- I sådana mål och ärenden på kommunens vägnar träffa överenskommelse om betalning av fordran, anta ackord, ingå förlikning och sluta annat avtal, samt
- med den begränsning som i varje särskilt fall kan vara föreskriven i lag eller fastställd av Kommunfullmäktige besluta om avskrivning av kommunens fordran.

Åtagande, utvecklingsaktiviteter	So*	Följs upp
(1) I samverkan med andra kommunala verksamheter, fastighetsägare och föreningar och allmänheten bidra till att Lillån som stadsdel utvecklas genom att medverka i det utvecklingsförslag som ska tas fram. Programnämndens egen verksamhet ansvarar.	E	Årsberättelse
(2) I arbetet med investeringsprogram för 2017 tydliggöra förutsättningarna för en ny anläggning för ridverksamhet i Karlslund för att säkra den fortsatta utvecklingen av hästsporten.	B	Årsberättelse
(3) Bidra till utredning om Karlslunds framtida utveckling. Programnämndens egen verksamhet ansvarar. (IP)	H	Årsberättelse
(4) Påbörja framtagandet av underlag för långsiktiga behov av nya fritids- och idrottsplatser. Programnämndens egen verksamhet ansvarar för revideringen av översiktsplanen.	E	Delår 2
(5) Bidra till färdigställandet av grönstrategin. Tekniska nämnden ansvarar.	H	Årsberättelse
(6) I tillskapandet av fler grönområden säkra en ändamålsenlig utformning för både lek och motion enligt vad investeringsprogrammet medger. (IP)	T	Årsberättelse
(7) Fortsatt planera för utbyggnad av konstgräs. Ytterligare två planer ska färdigställas och när Lillån och Mellringe är klara är hela planen genomförd. (IP)	E, B	Årsberättelse
(8) Stärka möjligheterna till rekreation och motion genom att rusta upp våra motionsspår, i enlighet med vad investeringsprogrammet medger. Uppflyttat från hela mandatperioden för att få ett mer samlat grepp likt TN. (IP)	T	Årsberättelse
(9) Utveckla befintliga odlingslotter. (IP)	E	Årsberättelse
(10) Under förutsättning att igångsättningsbeslut fattas av kommunstyrelsen, påbörja utformandet av förslag till idrotts- och fritidspolitiskt program.	H	Delår 2
(11) Undersöka möjligheterna att söka externa medel för verksamhetsutveckling inom området meningsfull fritid.	H	Årsberättelse
(12) Möjligheterna att utveckla en sommarsimskola för barn och unga ska utredas.	B	Delår 2
(13) Skapa goda förutsättningar för föreningarna i Örebro att för sommaren 2016 planera för sommaraktiviteter för barn.	B	Delår 2
(14) Definiera ett genderbudgetprojekt där det belyses hur resurser används ur ett genderperspektiv.	E	Delår 2
(15) Utse område/områden för medborgardialog och utföra dessa.	E	Delår 2
(16) Bidra till projekt Klimatsmart vardag.	H	Årsberättelse
Förväntade effekter för medborgare/målgrupper för åtagandena ovan		
(1) Säkerställa att det finns goda möjligheter för fritid och idrott i området och därmed möjliggöra en meningsfull fritid för kommuninvånare.		
(2) Bidrar till att skapa förutsättningar för en utveckling av hästsporten och därmed öka flickors deltagande i organiserade fritidsaktiviteter.		
(3) Bibehålla byggnaderna i området enligt kulturarvets normer vilket ger medborgare möjlighet till rekreation i en kulturhistoriskt värdefull miljö.		
(4) Skapa förutsättningar för att hänsyn tas till kommuninvånarnas behov av ytor för idrott och rekreation när staden växer både fysiskt och befolkningsmässigt.		
(5) Tillgängliggöra rekreativsmöjligheter i attraktiva grönområden, vilket bland annat är viktigt utifrån folkhälsoperspektiv.		
(6) Utvecklade möjligheter för kommuninvånare att spontant aktivera sig fysiskt, vilket leder till bättre folkhälsa.		
(7) Berörda föreningar ges förutsättningar att utveckla sin verksamhet på ett bättre sätt, vilket leder till att fler barn och unga ges möjlighet att både idrotta och delta i det organiserade föreningslivet.		

- | |
|--|
| (8) Stärkta och förbättrade möjligheter till rekreation och motion i en upplevt trygg miljö. En upplevt trygg miljö leder till att kvinnliga medborgare i högre grad nyttjar motionsspåren. |
| (9) Kommuninvånare som saknar egen mark ges möjlighet att bruka jorden, vilket kan skapa meningsfull fritidssysselsättningar. |
| (10) Möjliggör en strategisk utveckling av verksamheten. Detta innebär att utvecklingen av kommunens fritids- och idrottsverksamhet blir mer transparent och förutsägbar för kommuninvånarna. |
| (11) Bibehållna möjligheter för en meningsfull fritid trots ett proportionellt minskat utbud per kommuninvånare på grund av minskade kommunala resurser inom verksamhetsområdet. |
| (12) Ökad simkunnighet bland barn och unga, samt fler möjligheter för barn och unga att gå i simskola. |
| (13) Stärkta möjligheter till goda och mer jämlika uppväxtvillkor för alla barn. |
| (14) Mer jämställt nyttjande av resurser vilket leder till ett proportionellt ökat deltagande av flickor i organiserade fritidsaktiviteter. |
| (15) Stärker möjligheten till inflytande över kommunal verksamhet. Specifikt för denna medborgardialog är att behoven hos kommuninvånarna på landsbygden formuleras och kan omsättas till praktisk verksamhet. |
| (16) Stödjande av införande av sopsortering i föreningsverksamhet genom riktade bidrag. Engagemang i föreningar avseende klimatpåverkan och bidragande till en renare, mer trivsamt och hållbar miljö. |

* Strategiskt område H= hållbar tillväxt, E= människors egenmakt, B= Barns och ungas behov, T= Trygg välfärd

1.2 Utvecklingsuppdrag för mandatperioden

PN/DN	Uppdrag/åtagande	Kommentarer och förväntade effekter	Status
PN	Bygga nya spontanidrottsplatser som kan fungera som stadsdelsövergripande mötesplatser för unga, gamla, flickor och pojkar.	För att bidra till att kommunens olika områden knyts ihop kommer verksamhetsområdet Fritid att skapa nya spontanidrottsplatser. Dessa kan fungera som stadsdelsövergripande mötesplatser där unga och gamla, flickor och pojkar har möjlighet att träna under sina egna förutsättningar.	Pågående
PN	Bidra till att naturturismen utvecklas med en lokal dimension och anknytning.	Kommuninvånarnas möjlighet till rekreation i trygga miljöer är intimt förknippade med att naturturismen utvecklas med en lokal dimension och anknytning. Fritid verksamhetsområde arbetar kontinuerligt med att bidra till en utveckling av detta, som en del av verksamhetens grunduppdrag.	Pågående
PN	Bidra till samarbete, både bredden men också eliten, kring frågor som rör idrottens möjlighet att ha en bra verksamhet som engagerar många örebroare.	För att idrotten ska ha goda möjligheter till en verksamhet som engagerar många kommuninvånare bidrar verksamhetsområdet Fritid till samarbete både med elitidrotten och breddidrotten. Detta genomförs genom dialogsamtal, utvecklingsmöten och samverkan med olika intressenter.	Pågående
PN	Undersöka möjligheterna för att spela fotboll året runt i någon av kommunens mindre tätorter.	I samverkan med lokala föreningar ska verksamhetsområdet Fritid undersöka förutsättningarna för att möjliggöra fotbollsverksamhet året runt i någon av kommunens mindre tätorter för att på det sättet minska skillnaderna mellan stad och landsbygd och möjliggöra utövande av landets största idrott i större utsträckning över längre tid på året.	Framskjutet
PN	Genomföra ett genderbudgetprojekt årligen.	Verksamheterna arbetar tillsammans med ekonom från förvaltningskontor Samhällsbyggnad, riktad mot nämndens verksamhetsområde, för att ta fram betydelsefulla och användbara projekt där genusperspektivet behöver belysas.	Slutfört

PN	Årligen genomföra medborgardialoger enligt i verksamhetsplanen utsedda områden.	Fritidsnämnden har en lång tradition av att föra brukardialog, i huvudsak med föreningar. Genom att addera politiken till den här typen att träffar möjliggörs medborgardialog	Slutfört
----	---	--	----------

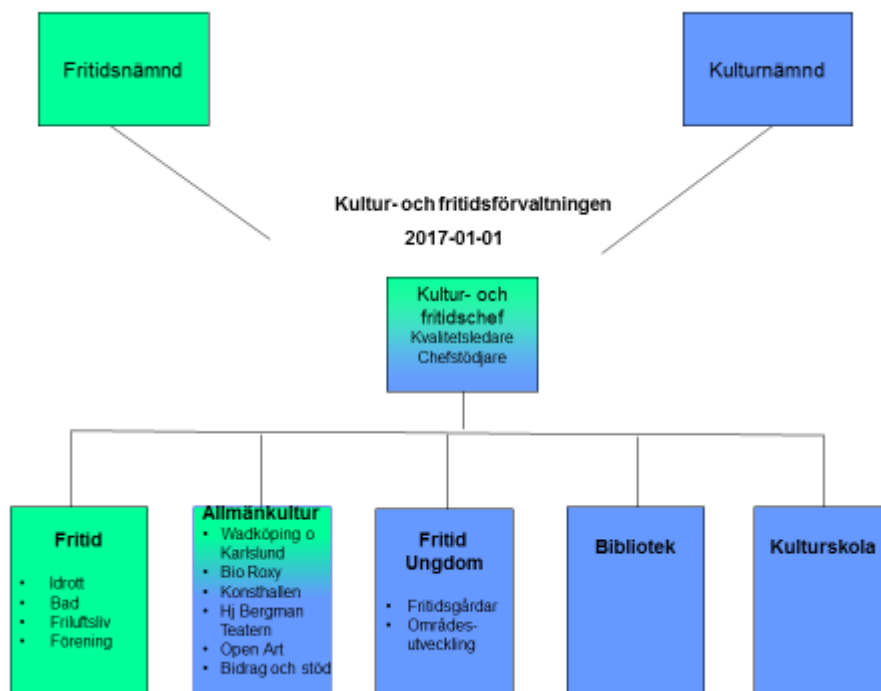
1.3 Organisationsschema

Fritidsnämnden är underställd programnämnd Samhällsbyggnad. Kultur- och fritidsförvaltningen arbetar mot två nämnder, Fritidsnämnden och Kulturnämnden.

Förvaltningen består av fem verksamheter med varsin verksamhetschef. En av verksamheterna ligger organisatoriskt under Fritidsnämndens ansvarsområde. Inom verksamhetsområde Allmänskultur ligger dock en enhet, Wadköping/Karlslund, under Fritidsnämnden.

Tillsammans med kultur- och fritidschef, kvalitetsledare och en chefsstödjare utgör verksamhetscheferna förvaltningens ledningsgrupp.

I Fritidsnämndens verksamhetsplan för 2016 visar organisationsskissen att utvecklingschef finns med organisatoriskt under kultur- och fritidschefen. När utvecklingschefen under året gick i pension tog kvalitetsledaren dennes plats.



Bilaga 2 Indikatorer

Indikatorer	Utfall 2014	Utfall 2015	Målvärde 2016	Utfall 2016
Riktade från programnämnd²⁵				
Driftnämndens bidrag till företagares service				
Brukarundersökningar	-	2	Saknas info	4
Andel timavlönade årsarbetare i relation till totalt antal årsarbetare				
Totalt	13,1 %	13,4 %	Minska	15,4 %
Kvinnor	12,1 %	12,7 %	Minska	12,5 %
Män	14 %	14 %	Minska	18,3 %
Hållbart medarbetarengagemang för kvinnor respektive män som är anställda i kommunen, HME-index				
Totalt	78	77	Öka	74
Kvinnor	75	79	Öka	72
Män	72	74	Öka	75
Driftnämndens bidrag till effektiv lokalanvändning				
Nyttjandegrad av tillgänglig tid – isytor	80-97	91 %	> 90 %	86 %
Nyttjandegrad av tillgänglig tid – konstgräs		42 %	>42 %	32 %
Nyttjandegrad av tillgänglig tid – bollhallar		63 %	>63 %	71 %
Ramavvikelse				
Ekonomisk avvikelse för egen vht, mnkr	+1,6 mnkr	+4,9 mnkr	>/= 0	+2,7 mnkr
Genomförda insatser för ökad jämställdhet				
Antal analyser enl Gender Budgetmetoden		1	1	1
Andel ärenden med konsekvensbedömning utifrån ett genusperspektiv före beslut där det är relevant	Nytt	71,4 %	Öka	100%
Driftnämndens bidrag till minskad barnfattigdom				
Verksamhetens bidrag till kostnadsfria fritidsaktiviteter				Redovisas under 4.3 Barn och ungas behov
Antal deltagande flickor och pojkar på sommaraktiviteter (sommarbidragen) F/P	T 8081 F 4275 P 3297	Nytt	Uppgift saknas	T 4626 F 2154 P 2472

²⁵ Indikatorer och åtaganden som rör antal anställningar/platser i nya sysselsättningsåtgärder, segregation, medborgardialog, barnfattigdom och generella servicegarantier har tagits bort ur uppföljningen, i enlighet med beslut fattat av Kommunfullmäktige (§ 198, 2016-06-15).

Indikatorn antal föreningar som nyttjar kommunens lokaler inom nämndens ansvarsområde är inte möjliga att mäta och har därför tagits bort.

Driftnämndens bidrag till ökad service/- kvalitetsnivå till medborgarna				
Alla kan åka skridskor i någon ishall varje dag under perioden oktober-mars.	100 %	100 %	90-100 %	90-100 %
Aktivitetsbidrag till föreningar betalas ut inom 14 dagar om ansökan är komplett.	95 %	95 %	90-100 %	90-100 %
Bokningsförfrågningar om idrottslokal ska vara besvarade inom tre arbetsdagar	100 %	100 %	90-100 %	80 - 90 %

Bilaga 3

Örebro bokningscentralers service ur ett jämställdhetsperspektiv

- Sammanställning av enkätsvar från privatpersoner och ledare i föreningar

Enkäten

Kultur- och fritidsförvaltningen har fått i uppdrag av Fritidsnämnden att genom en enkätstudie undersöka bokningen av idrottslokaler ur ett jämställdhetsperspektiv. Detta sker i enlighet med beslut som finns i Strategi för ett jämställt Örebro 2016-2025 samt Fritidsnämndens verksamhetsplan och budget 2016. Enkätundersökning utfördes i oktober 2016 och resultatet sammanställdes i november och december.

Målet är att Bokningscentralens bemötande och service inte ska skilja sig på grund av kön. Dessutom ska alla oberoende av kön, ha samma möjlighet till inflytande och delaktighet vid bokning av idrottslokaler.

I syfte att undersöka Bokningscentralens bemötande vid bokandet av lokaler skickades en enkät till över 300 mejl-adresser tillhörande kunder och föreningar som finns med i bidrag- och bokningssystemet *Booking*. Enkäten gick ut till 100 idrottsföreningar, 100 idéburna föreningar och 100 privatpersoner.

För att göra undersökningen inkluderande har frågan om juridiskt kön (om man är kvinna eller man) kompletterats med en tilläggsfråga där de svarande har kunnat besvara vad denne ser sig som, med svarsalternativen:

Kvinna/Man/Annan könsidentitet/Kan eller vill ej uppge. Denna fråga ställs i enlighet med Örebro kommuns *Riktlinjer för inkluderande blanketter och formulär*.

En fråga i enkäten gällde om den svarande i kontakten med Bokningscentralen upplevt sig diskriminerad på grund av sitt kön eller könsöverskridande identitet eller uttryck. Då det rör sig om en fråga av känslig natur, redovisas svaren i sammanfattad form.

Svarande

Enkäten skickades till 332 mejl-adresser som fanns registrerade i bokningssystemet. Av dessa mejladresser var 300 giltiga. Att enkäten inte nått ut till vissa, ogiltiga, mejl-adresser kan till exempel bero på att dessa varit felstavade.

Det var 107 personer (35,6 %) som svarade på enkäten. Av dessa var 58 % män och 42 % kvinnor. Bland de svarande uppgav 70 % av männen och 66 % av kvinnorna att de varit i kontakt med Bokningscentralen. Det är deras svar som redovisas i sammanställningen i denna rapport.

För att undersöka svaren utifrån kön görs en uppdelning mellan svar från män respektive kvinnor. De svarande har även angivit i vilken egenskap de har hört av sig till Bokningscentralen, som privatperson eller ledare i bredd- respektive elitförening. Likheter och skillnader i svaren undersöks också utifrån dessa grupper. Det var för få svarande som uppgav att de var man respektive kvinna och ledare i elitförening och därför redovisas inte svaren från denna grupp separat.

Ledarna i breddföreningar tillfrågades vilken idrott de tränar. Bland kvinnorna var det lika många som uppgav att de tränar Dam- eller Flick-idrott som Herr- eller Pojkidrott (14 %), medan en majoritet på 71 % uppgav att de tränar "Blandat" alltså idrott där personer av bägge kön kan ingå. Bland männen var det fler, 82 %, som tränade blandade idrotter samtidigt som 14 % tränade Herr- eller Pojkidrott och 4 % tränande Dam- eller Flickidrott.

Enkätundersökningen – synpunkter

Då få svarande angav att de var ledare i elitförening kan möjligheten till fler kontaktvägar utvärderas i syfte att fånga in fler personer från denna grupp i framtida undersökningar.

Enkäten låg ute i ungefär två veckor i oktober 2016. En påminnelse skickades ut när enkäten legat ute en vecka, vilken tycktes ge direkt resultat i antalet svarande. I anslutning till att påminnelsen skickades ut blev svarsfrekvensen tillräckligt hög, minst 30 %, för att det skulle vara möjligt att dra slutsatser utifrån svaren.

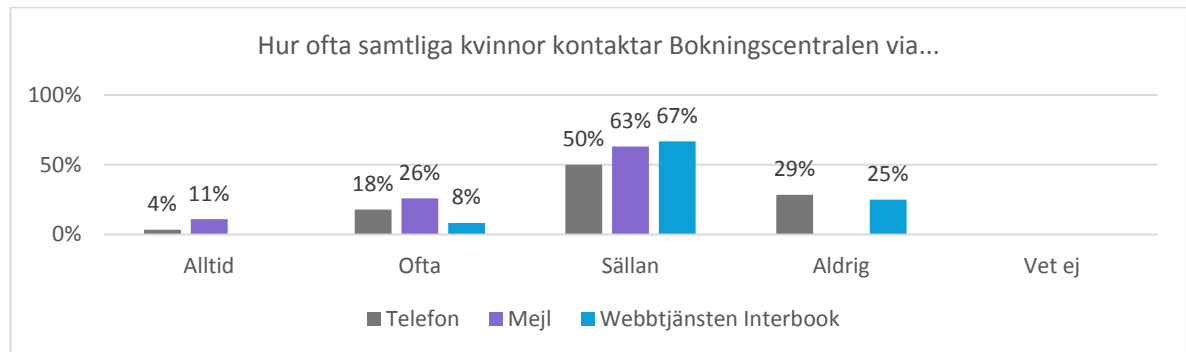
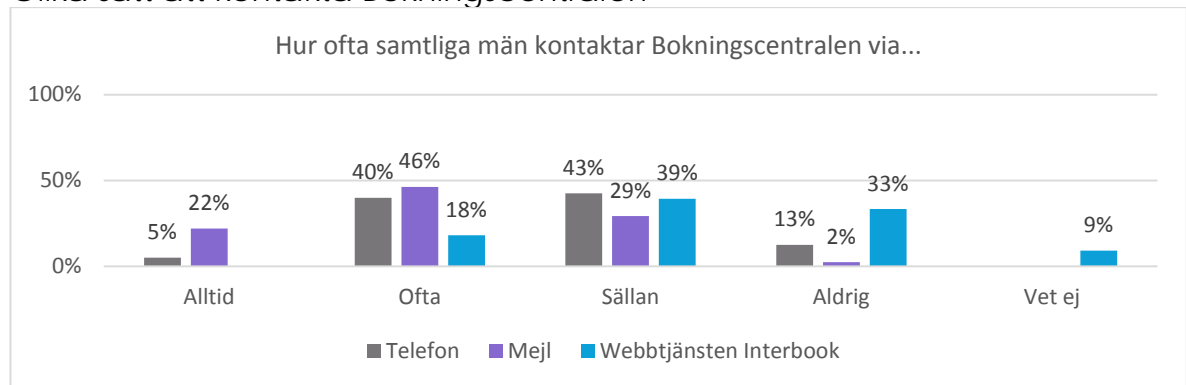
Sammanställning av enkätsvaren

Här presenteras en sammanställning samt en jämförelse av hur män och kvinnor har svarat på enkätfrågorna. Svaren är indelade i tre grupper. Först presenteras en sammanställning av samtliga svarande, sedan hur privatpersoner svarat och därefter hur ledare för breddidrott svarat. Detta följs av slutsatser och en diskussion kring förbättringsområden.

Samtliga svarande

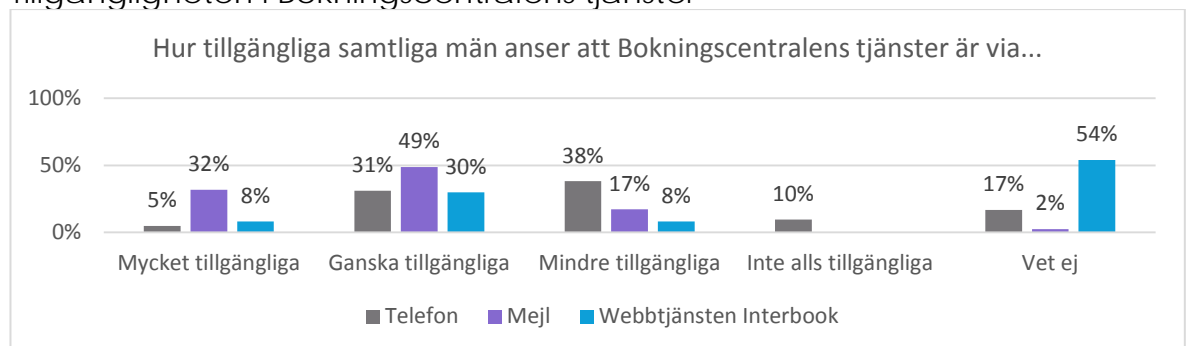
Här redovisas resultatet från samtliga svarande med en indelning utifrån kön. Syftet är att undersöka generella likheter eller skillnader i mäns och kvinnors kontakt med Bokningscentralen.

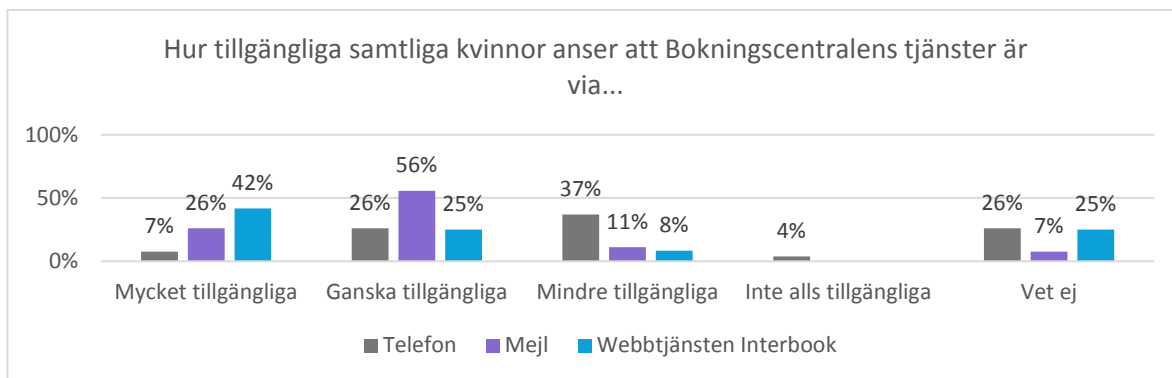
Olika sätt att kontakta Bokningscentralen



Både männen och kvinnorna bland samtliga svarande kontaktar främst Bokningscentralen via mejl, därefter telefon och sist via Interbook. Däremot uppger ungefär hälften så många kvinnor som män att de kontaktar något av alternativen alltid eller ofta, vilket skulle kunna vara en indikator på att kvinnor inte använder Bokningscentralens tjänster i samma utsträckning som männen.

Tillgängligheten i Bokningscentralens tjänster

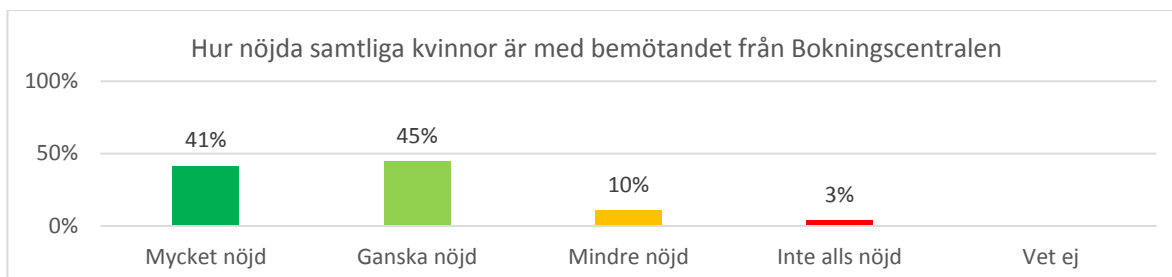
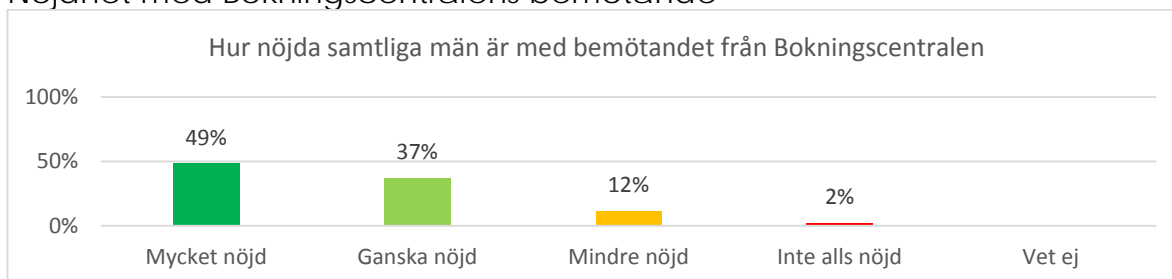




Både männen och kvinnorna svarar att Bokningscentralen är mest tillgänglig via mejl, därefter via Interbook och sist telefon. Många män och kvinnor svarar att tillgängligheten via telefon inte är stor. Bland de svarande, särskilt män, är det en stor andel som svarar att de inte vet hur tillgängliga tjänsterna är via Interbook. 54 % av männen respektive 25 % av kvinnorna svarar ”vet ej” på den frågan.

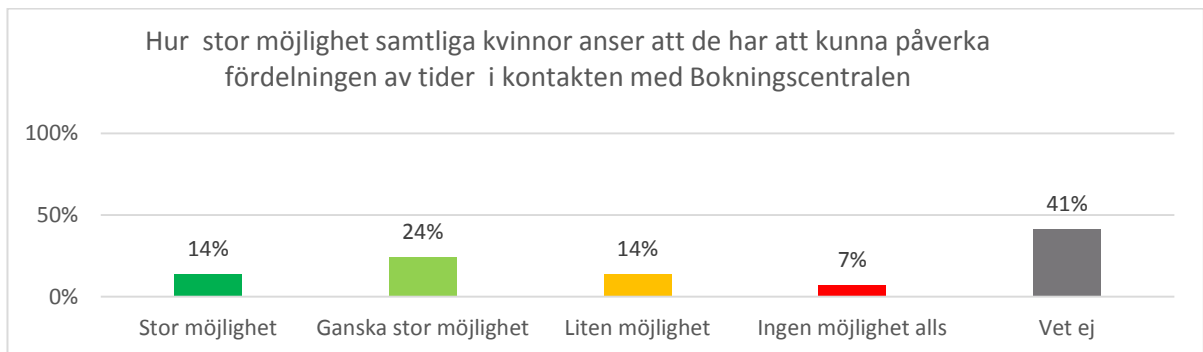
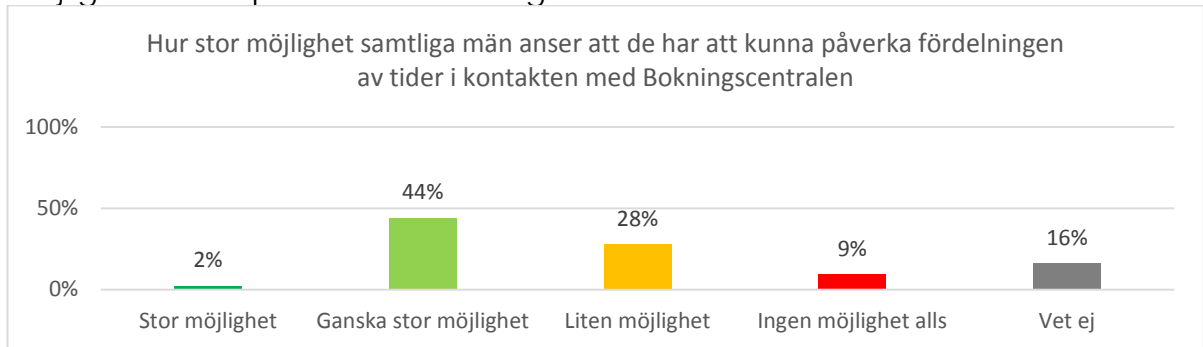
Resultaten tyder på att Interbook inte används trots att svaren visar att tillgängligheten är relativt hög. Detta kan tolkas som ett tecken på att det saknas kännedom om Interbook. Det tyder även det stora antal, särskilt bland män, som svarat vet ej på frågan om tillgängligheten i Interbook. Telefon används samtidigt oftare än Interbook, men anses vara mindre tillgängligt.

Nöjdhet med Bokningscentralens bemötande



Majoriteten av männen (86 %) och kvinnorna (86 %) svarar att de är mycket nöjda eller nöjda med bemötandet från Bokningscentralen.

Möjligheten att påverka fördelningen av tider



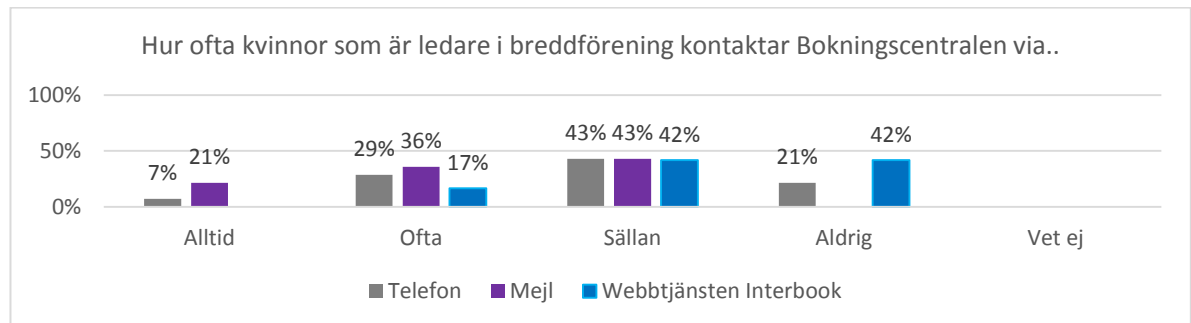
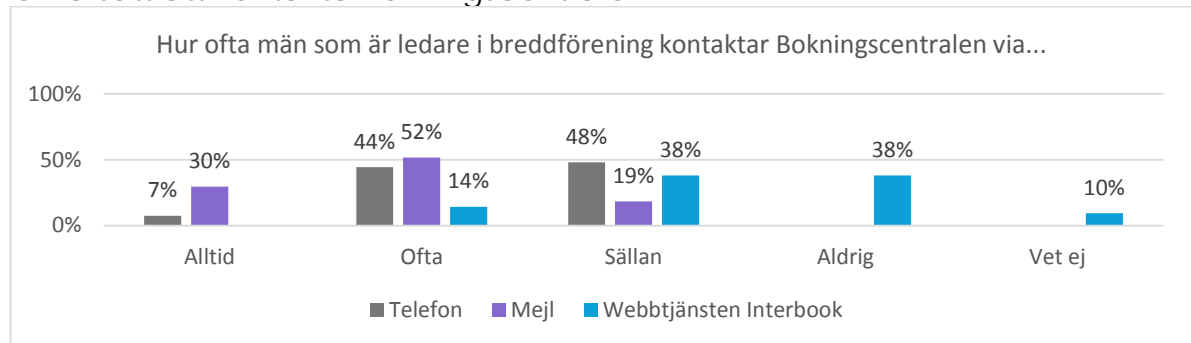
Bland kvinnorna är andelen som svarar att de har mycket eller ganska stor möjlighet att påverka fördelningen av tider i kontakt med Bokningscentralen större än de som svarar att de har liten eller ingen möjlighet alls. Det ser likadant ut bland männen, men deras svar är mer jämnt fördelade mellan svarsalternativen. Detta indikerar att framförallt männen upplever vissa begränsningar i att kunna påverka fördelningen av tider. Samtidigt svarar en stor andel kvinnor, 41 % att de inte vet vilken möjlighet de har att påverka fördelningen av tiderna. Detta kan jämföras med männen där motsvarande siffra är 16 %. En förklaring kan vara att fler kvinnor sällan är i kontakt med Bokningscentralen och att mycket av kontakten sker via mejl och Interbook.

Ett antal män och kvinnor har svarat att de upplevt sig bli diskriminerade på grund av sitt kön eller könsöverskridande identitet eller uttryck i kontakten med bokningscentralen. Det är inte vanligt, men det förekommer.

Ledare i breddförening

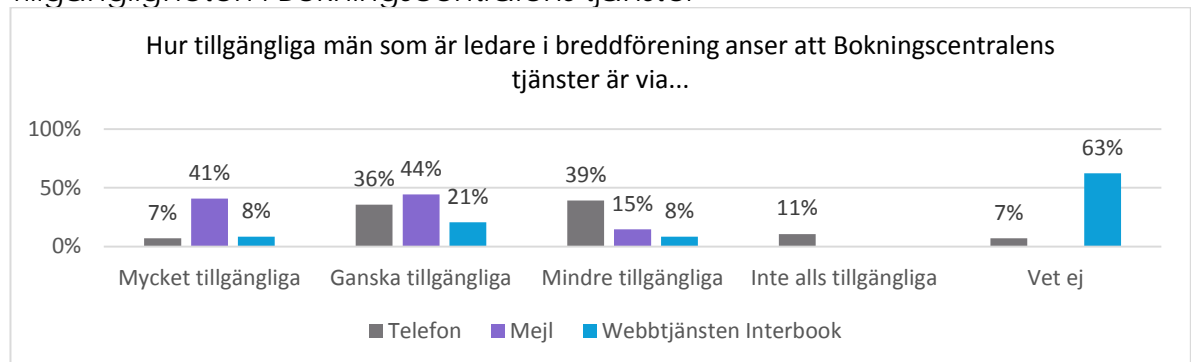
Här redovisas svaren från kvinnor och män som är ledare i breddföreningar.

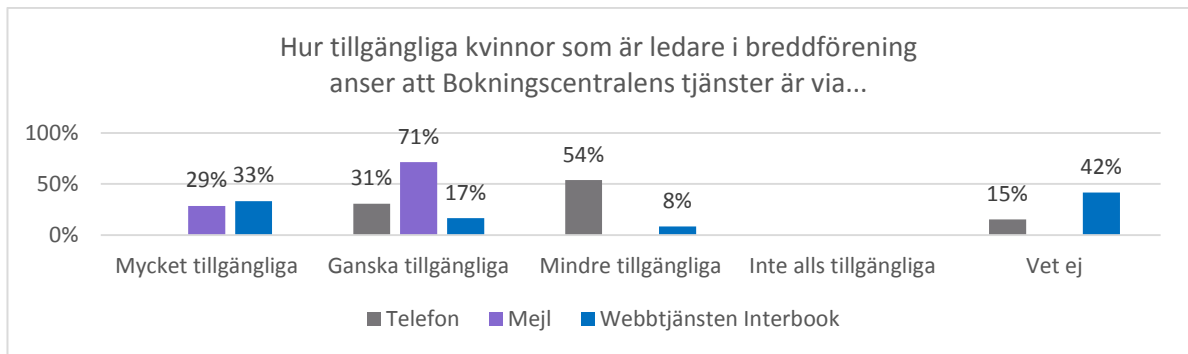
Olika sätt att kontakta Bokningscentralen



Både de kvinnliga och de manliga ledarna kontaktar i första hand Bokningscentralen via mejl, därefter via telefon och sist via Interbook. Andelen män som använder mejl alltid eller ofta är 82 % och motsvarande siffra för kvinnor är 57 %. Andelen män som använder telefon alltid eller ofta är 51 % och motsvarande siffra för kvinnor är 36 %. Bland männen anger 14 % att de använder Interbook ofta och bland kvinnorna är siffran 17 %. Färre kvinnor än män uppger att de alltid eller ofta kontaktar Bokningscentralen via mejl eller telefon. Dock är det något fler kvinnor som kontaktar Bokningscentralen via Interbook. Detta kan vara en indikator på att kvinnor och män som är ledare i breddföreningar använder Bokningscentralens tjänster i olika grad. Männen kontaktar Bokningscentralen oftare än kvinnorna, men kvinnorna använder Interbook i något högre utsträckning än männen.

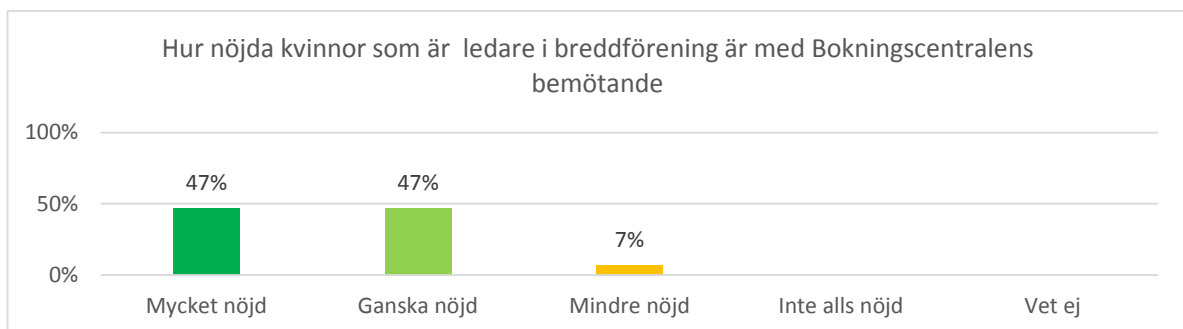
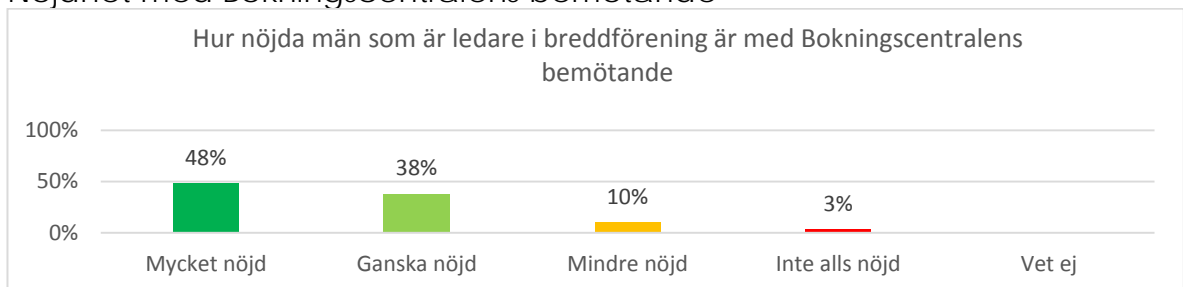
Tillgängligheten i Bokningscentralens tjänster





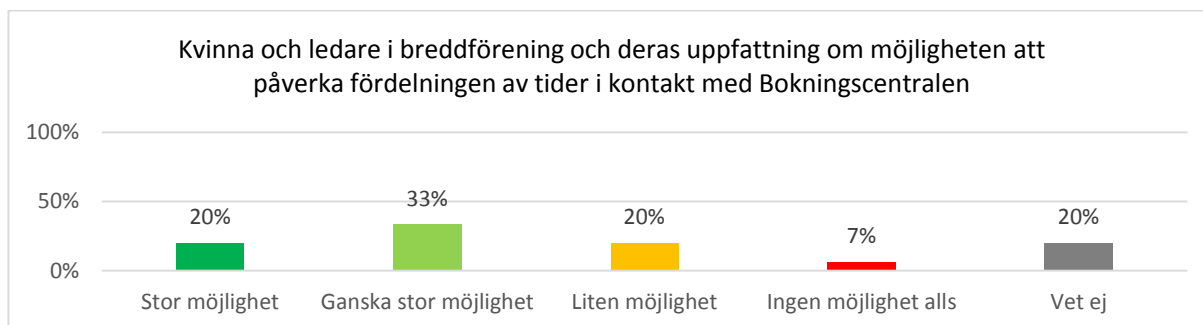
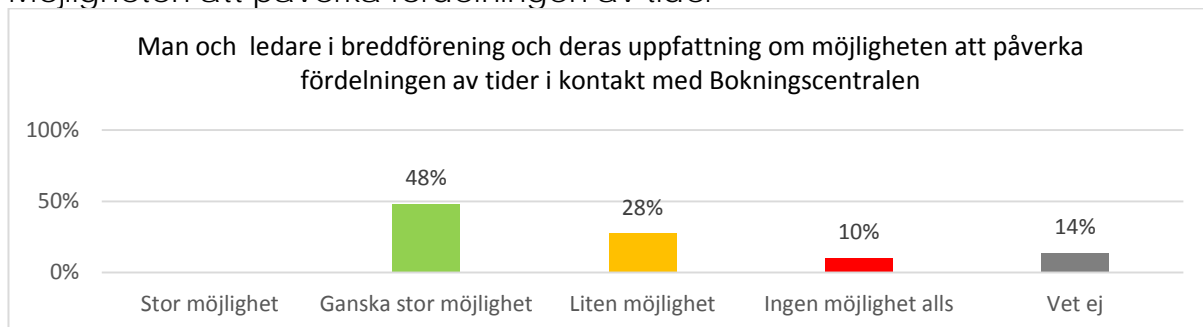
Bland ledarna i breddföreningar svarade både männen och kvinnorna att Bokningscentralen upplevs vara mest tillgänglig via mejl och minst tillgänglig över telefon. Dock saknar en stor andel, främst männen, vetskap om hur tillgängligheterna av tjänster är via Interbook. 42 % av kvinnorna och 63 % av männen svarar att de inte vet hur tillgängligheten är via Interbook. Att Interbook sällan används och att både män och kvinnor inte har vetskap om tjänstens tillgänglighet, indikerar att det kan saknas kunskap bland ledare i breddföreningar om tjänsten och dess innehåll. Något som tycks vara mer utbrett bland männen. Ledare i breddföreningar anser att tillgängligheten är sämst via telefon, vilket de använder oftare än Interbook.

Nöjdhet med Bokningscentralens bemötande



De flesta av ledarna i breddföreningar är nöjda med bemötandet från Bokningscentralen. Det är fler kvinnliga ledare som är nöjda med bemötande jämfört med de manliga ledarna. Bland de kvinnliga ledarna i breddföreningar svarade 94 % att de är mycket eller ganska nöjda med bemötandet från Bokningscentralen. Bland männen i samma kategori svarade 86 % att de är mycket eller ganska nöjda med bokningscentralens bemötande.

Möjligheten att påverka fördelningen av tider

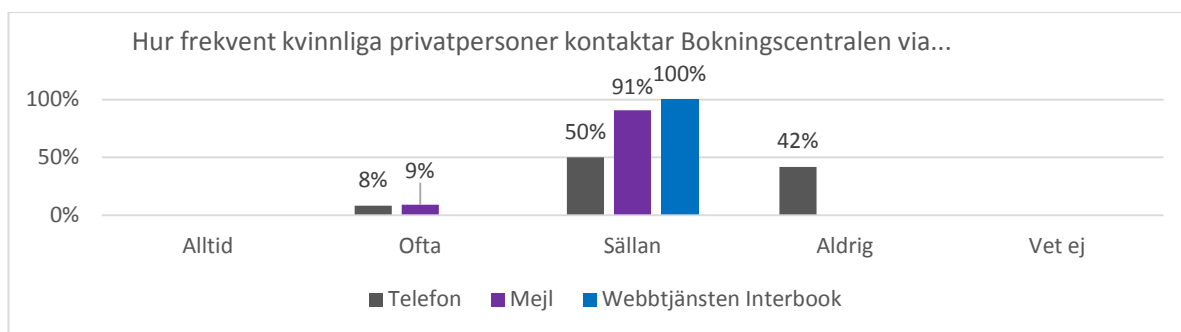
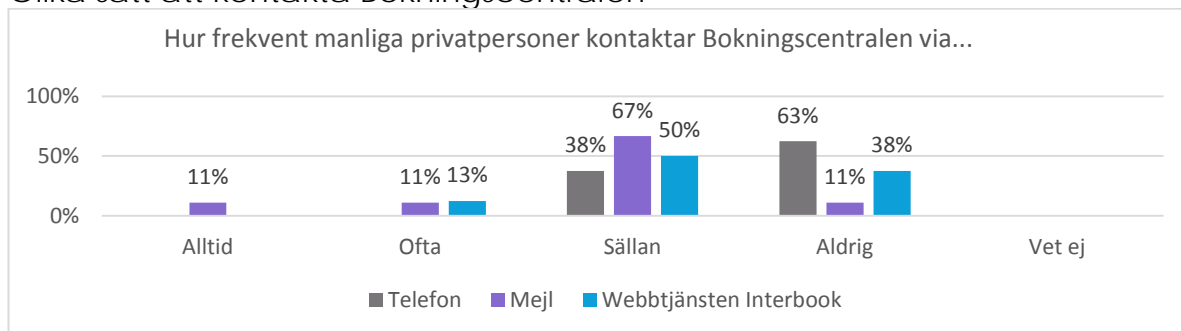


Ungefär hälften av männen respektive kvinnorna som är ledare i breddförening svarade att de har stor eller ganska stor möjlighet att påverka fördelningen av tider till lokaler i kontakt med Bokningscentralen. Här är andelen kvinnor något större än männen. Samtidigt svarade 20 % av kvinnorna och 14 % av männen att de inte vet vilken möjlighet de har att påverka fördelningen av tider. Detta tyder på att män och kvinnor som är ledare i breddföreningar delvis anser att möjligheten att påverka fördelningen av tider är begränsad. Kvinnor och män i denna grupp, främst kvinnor, tycks även sakna vetskap kring deras möjlighet att påverka fördelningen av tider.

Privatpersoner

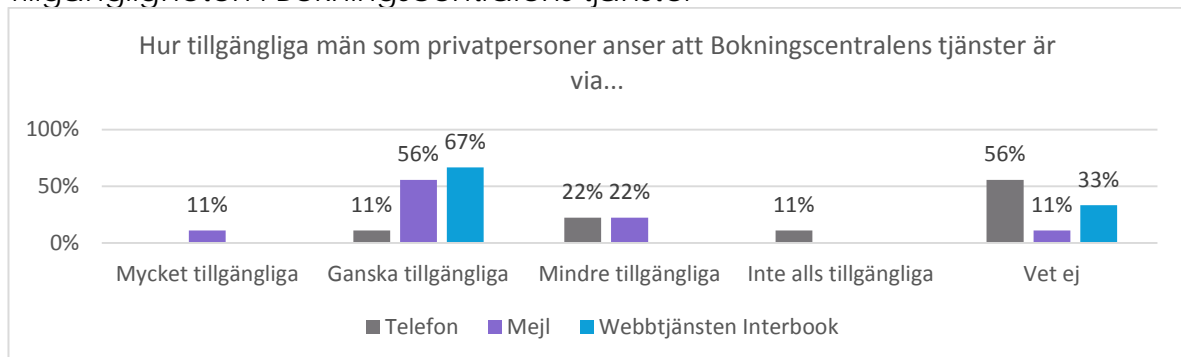
Här presenteras resultaten av svaren från män och kvinnor som besvarade enkäten utifrån att de varit i kontakt med Bokningscentralen i egenskap av privatperson.

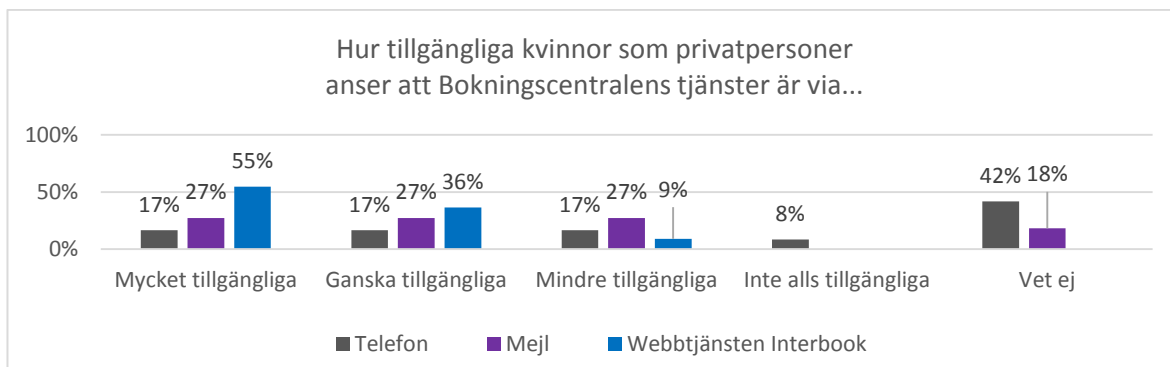
Olika sätt att kontakta Bokningscentralen



De flesta männen och i högre grad kvinnorna svarar att de sällan eller aldrig använder något av alternativen. Detta kan vara ett uttryck för att privatpersoner inte kontaktar Bokningscentralen i lika hög grad som exempelvis ledare i breddföreningar. Resultatet visar dock att både män och kvinnor framförallt använder mejl när de kontaktar Bokningscentralen. Därefter använder män Interbook och sist telefon. Kvinnor använder telefon ungefär lika ofta som mejl och samtliga kvinnor svarar att de sällan använder Interbook.

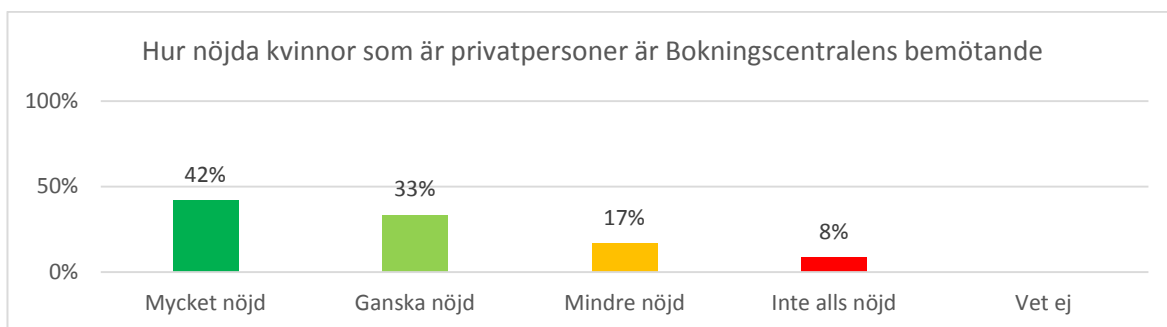
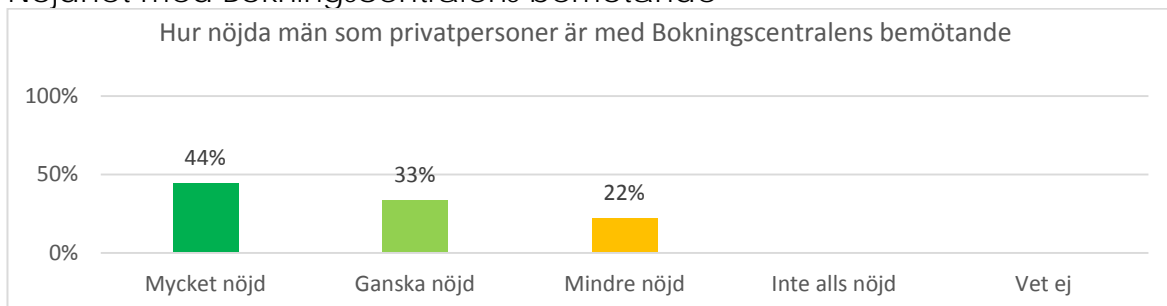
Tillgängligheten i Bokningscentralens tjänster





Män och kvinnor svarar att Bokningscentralens tjänster är mest tillgängliga via mejl och Interbook. Dock svarar över hälften av männen och drygt 40 % av kvinnorna att de inte vet hur tillgängligheten är via telefon. 30 % av männen svarar att de inte vet hur tillgängligheten är via Interbook. Att så stor andel inte vet hur tillgängligheten är via de olika kontaktvägarna kan tolkas som en följd av att privatpersoner sällan använder dessa sätt för att komma i kontakt med Bokningscentralen. Detta kan i sin tur bero på att privatpersoner inte bokar föreningslokaler i någon högre utsträckning. Särskilt manliga privatpersoner tycks sakna kännedom om tillgängligheten via Interbook, vilket kan vara ett tecken på att information inte nått ut till denna grupp.

Nöjdhet med Bokningscentralens bemötande



Bland privatpersoner svarar ungefär lika många kvinnor (75 %) som män (78 %) att de är mycket eller ganska nöjda med bemötandet från Bokningscentralen.

Slutsatser

Bland samtliga grupper kontaktas Bokningscentralen framförallt via mejl och sedan via telefon. Sist kontaktar man Bokningscentralen via Interbook, förutom

män som är privatpersoner, vilka använder Interbook något oftare än telefon. Tillgängligheten anses vara störst via mejl, därefter Interbook och sämst via telefon.

Överlag visar svaren på att kvinnorna i samtliga grupper kontaktar Bokningscentralen mer sällan än män. Däremot skiljer sig inte män och kvinnor åt i någon större utsträckning vad gäller uppfattning om hur tillgängliga tjänsterna är. Kvinnor svarar i flera fall att tillgängligheten är högre, i jämförelse med männen.

Få använder Interbook trots att tillgängligheten anses vara relativt stor, särskilt bland kvinnor. Männen svarar dessutom i högre utsträckning än kvinnorna att de inte vet hur tillgängligheten är via Interbook. Detta kan vara ett tecken på att det saknas kunskap om Interbook och dess användningsområden.

En stor andel av de svarande är nöjda med bemötandet från Bokningscentralen. Hur nöjda den svarande är skiljer sig inte mellan män och kvinnor. Däremot syns en skillnad mellan privatpersoner och övriga grupper, där privatpersoner inte är lika nöjda. Detta kan bero på att privatpersoner inte är i kontakt med Bokningscentralen i samma utsträckning som ledare i föreningar, vilka kan ha större vana i att hantera den kontakten.

Några svarar att de upplever att de utsatts för diskriminering på grund av sitt kön eller könsöverskridande identitet eller uttryck. Det är få personer som svarar ja på frågan, men det förekommer dock.

Förbättringsområden

I en jämförelse bland samtliga svarar kvinnor att de mer sällan eller aldrig använder sig av någon av kontaktvägarna (mejl, telefon eller Interbook) för att kontakta Bokningscentralen jämfört med männen. Detta kan vara en indikator för att särskilt kvinnor behöver bli mer välinformerade kring kontaktvägar till Bokningscentralen.

En majoritet av alla svarande anser att webbtjänsten Interbook är mer tillgänglig än telefon, dock använder kvinnor och män Interbook minst (förutom män som privatpersoner). Detta är ett tecken på att det krävs ökad kännedom om Interbooks användningsområden. Männen i samtliga grupper tycks i högre grad sakna vetskap om Interbooks tillgänglighet, vilket tyder på att de behöver mer information kring tjänsten.

Bland samtliga är det långt färre kvinnor än män som anser att de har en möjlighet att påverka fördelningen av tider. Detta kan vara en följd av att kvinnorna i lägre grad kontaktar Bokningscentralen. Det kan även behövas information kring möjligheterna att påverka fördelning av tider vid bokning av lokaler.

Trots att många är mycket eller ganska nöjda med Bokningscentralens bemötande är den siffran lägre bland privatpersoner. Det kan bero på att privatpersoner inte är i kontakt med Bokningscentralen i samma utsträckning som ledare i

föreningar. Möjligen kan förbättrad information kring Bokningscentralens tjänster leda till att fler privatpersoner använder tjänsterna och i slutändan känner sig mer nöjda med bemötandet från Bokningscentralen.

Även om det endast är ett fåtal som svarar att de upplevt sig diskriminerade på grund av sitt kön eller könsöverskridande identitet eller uttryck, bör det uppmärksammas i det fortsatta arbetet att stärka Bokningscentralens service ur ett jämställdhetsperspektiv.

Bilaga 4

Gender budget

Inledning

I undersökningen analyseras användandet av sex utvalda idrottsanläggningar. Anläggningarna som valts ut är, Trängens IP A- hall, Trängens IP B- hall, Pettersbergs konstgräs, Lillåns idrottshall, Tybblelundshallen och Karlslunds ridanläggning. Dessa anläggningar representerar olika former av idrott som kan ge en så bred bild som möjligt för studien.

Studien baseras på en undersökning om vilka som nyttjat den bokningsbara tid som erbjudits på de utvalda anläggningarna under fyra veckor (vecka 7, 9, 10, 11), vintern 2015. Undersökningen är avgränsad till ungdomar mellan 7-20 år. Ytterligare en begränsning har gjorts gällande valet av vinterperiod då detta är en högsäsong för de flesta av anläggningarna och är därför mest intressant. Dessa veckor kan därför betraktas som ordinarie veckor med bokningar.

Genom att titta på bokningar som gjorts under perioden ges en övergripande bild på hur könsfördelningen sett ut på respektive anläggning. Genom kontakt med de inbokade föreningarna samt genomgång av närvarokort har statistik erhållits för antalet flickor respektive pojkar som varit delaktiga vid de olika tillfällena.

För att kunna analysera ur ett ekonomiskt hänseende fördelas den kostnad som finns för respektive anläggning ut på det antal flickor och pojkar som nyttjat den. Då visas ett resultat baserat på kostnaden för aktuell anläggning delat på hur många deltagartillfällen för flickor och pojkar som fått ta del av anläggningen. För vissa av anläggningarna har det inte varit möjligt att få ut antalet timmar som nyttjats av ungdom/senior så där har fördelningen istället skett genom att fördela kostnaden procentuellt utifrån antalet medlemmar som nyttjar anläggningen oavsett antalet timmar de använt anläggningen.

Att göra en sammanställning av fördelningen för samtliga anläggningar är oerhört resurskrävande, varför fokus har lagts på sex olika anläggningar för att sedan göra en bedömning om ytterligare resurser skall läggas på att analysera ytterligare anläggningar.

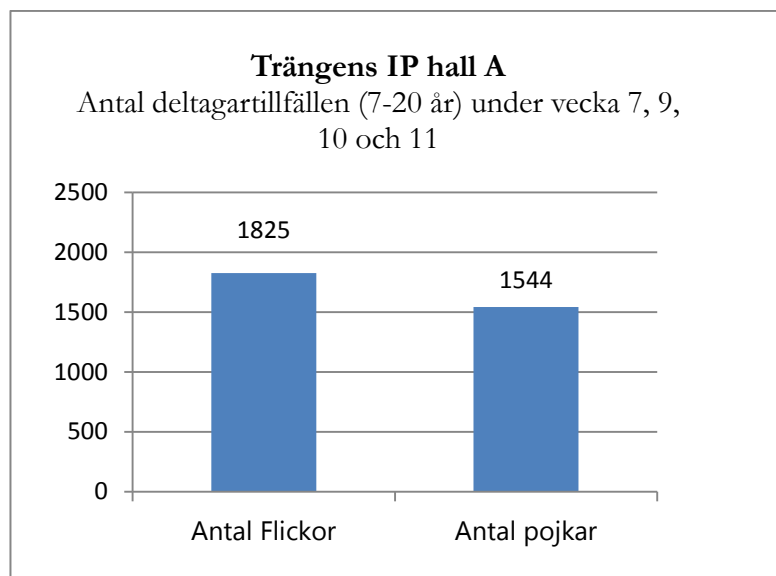
Trängens IP (Hall A och B)

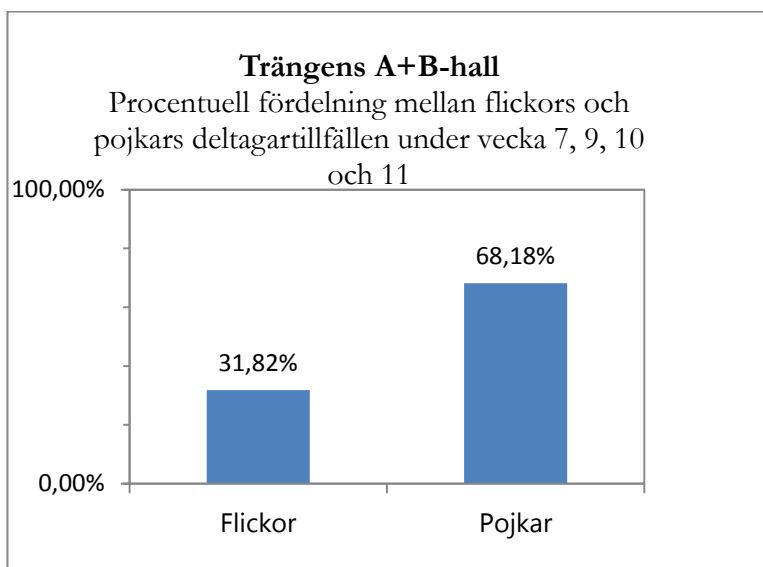
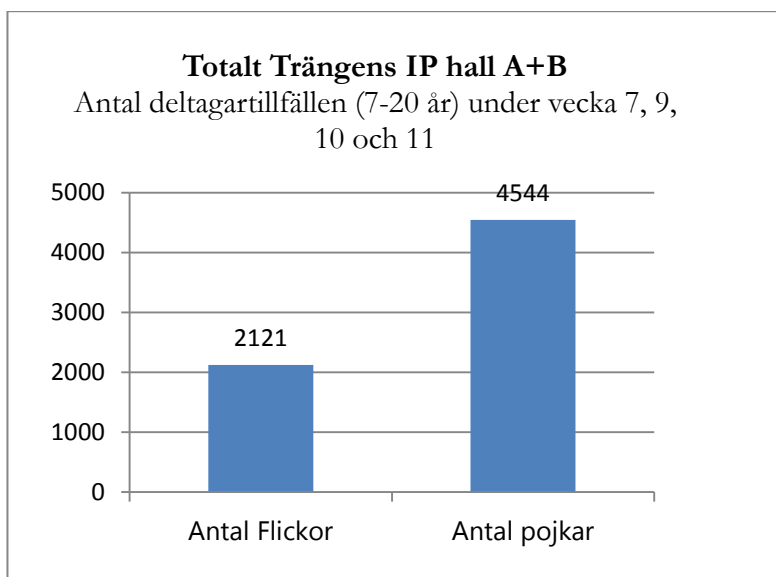
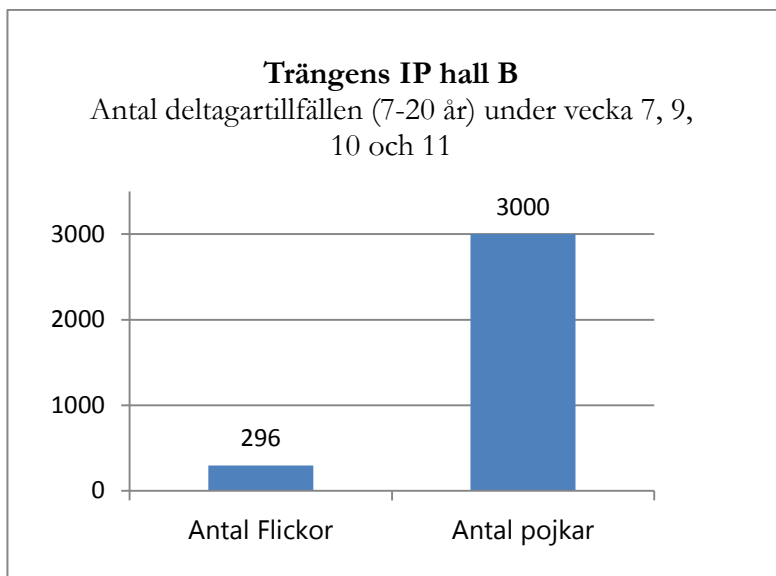
Under den utvalda perioden har flera föreningar haft verksamhet på Trängens IP hall A och B. Örebro Konståkningsklubb som enbart nyttjar A-hallen har ca 175 aktiva medlemmar där 162 av dem är flickor och 13 medlemmar är pojkar. De utvalda fyra veckorna har det genomförts 1512 deltagartillfällen för flickor och 52 för pojkar ifrån Örebro konståkningsklubb i A hallen.

KK Lutz nyttjar A-hallen för konståkning och de är 21 aktiva medlemmar varav 1 är en pojke, under de fyra utvalda veckorna blir det 160 deltagartillfällen för flickor och 8 för pojkar.

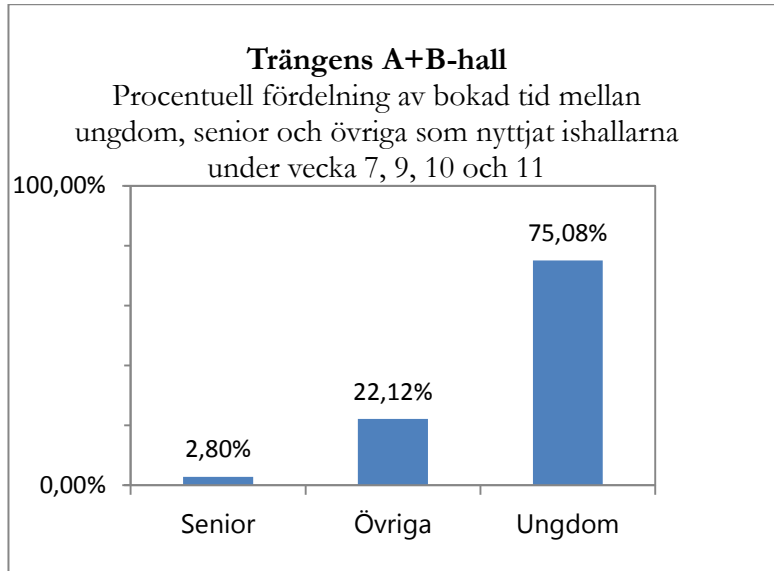
Örebro Hockey ungdom är ca 650 aktiva medlemmar varav 78 är flickor. Flickor mellan 7-20 år tränar i B-hallen två gånger i veckan vilket ger totalt 200 deltagartillfällen på fyra veckor. Flickorna spelar match var tredje helg och är då 25 spelare i laget, det sker i A-hallen. Pojklagens bokningar resulterar i 2 100 deltagartillfällen i B-hallen. När dessa lag spelar matcher är de cirka 20 spelare per lag med i genomsnitt fem matcher i veckan som spelas i A-hallen vilket resulterar i 400 deltagartillfällen exklusive bortalaget som då är ungdomar från annan kommun. De yngre lagen är cirka 60-80 stycken vid sina träningstillfällen varav 9 är flickor, de tränar i B-hallen. Övrig träning i A-hallen resulterar i 13 inbokade tillfällen per vecka för pojklagen som resulterar i 1092 deltagartillfällen under de fyra veckorna.

Allmänhetens åkning som består av sex tillfällen i veckan i B-hallen är inte medräknad i statistiken nedan.





Den totala bokade tiden i de två hallarna under de fyra veckorna var 321 timmar. Av dessa bokades 9 timmar av seniorverksamhet, 48 timmar av skolan samt privatpersoner, 23 timmar var allmänhetens åkning och 241 timmar av ungdomsverksamhet.



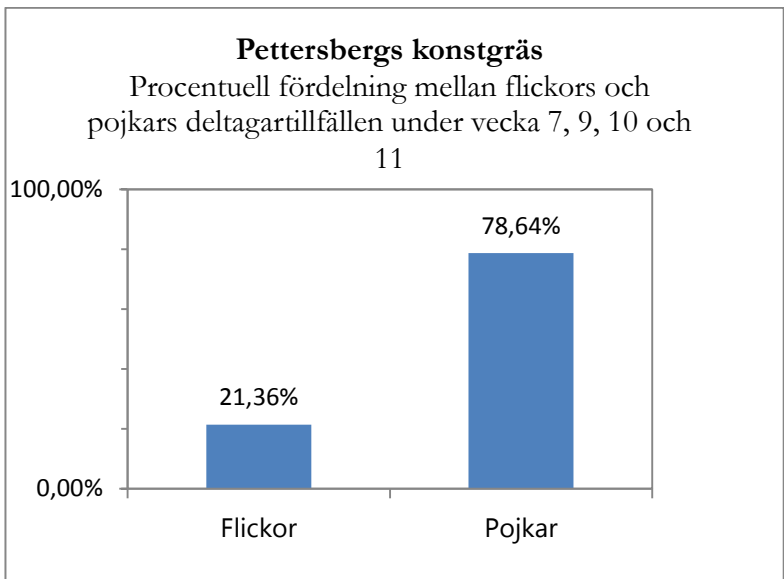
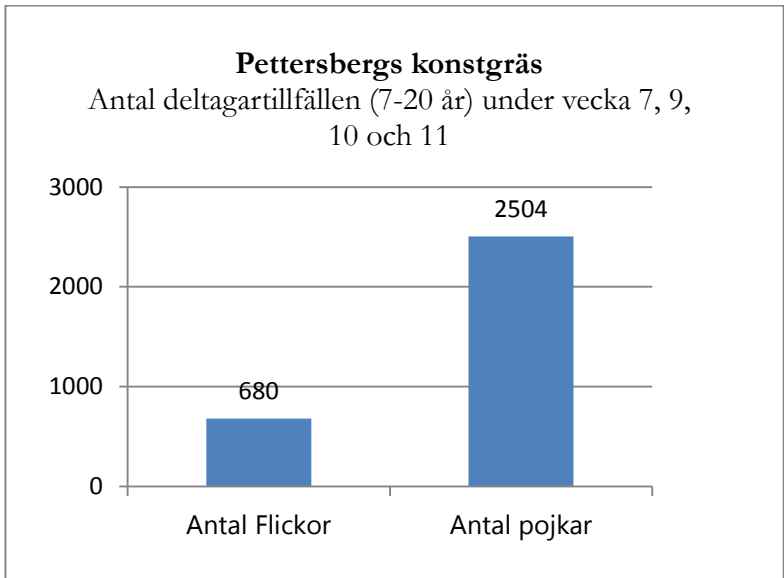
Gällande kostnader för Trängens A+B-hall, så går det inte att göra en analys fullt ut. Idrottsenheten ansvarar för anläggningens drift och skötsel, men personal och vissa fasta kostnader redovisas endast för hela Trängens IP i sin helhet, vilket även innefattar en curlinghall, fotbollsplaner och andra lokaler. Att få fram korrekta siffror gällande antalet timmar arenapersonalen lägger på just A+B-hallen är i dagsläget inte möjligt.

Pettersbergs konstgräs

Föreningar och grupper med ungdomsverksamhet som nyttjat Pettersbergs konstgräs under de utvalda veckorna är Rynninge IK, FK Bosna och (Örebro Syrianska). Rynninge IK har cirka -500 aktiva medlemmar varav 100 är flickor. Under de utvalda veckorna har det varit 1920 deltagartillfällen för pojkar och 540 för flickor. FK Bosna har 40 aktiva medlemmar varav sex är flickor, det genomfördes 160 deltagartillfällen för. Örebro Syrianska nyttjar konstgräset för sitt A-lag, i A-laget ingår fem ungdomar under 20 år som ger ytterligare 60 deltagartillfällen till statistiken. Efter att ha pratat med de olika föreningar och grupper så har en fördelning gjorts då många av föreningarna både har ungdom, herr- och damlag, det har tagits i beaktning att något av herr- och damlagen ibland haft med någon ungdomsspelare.

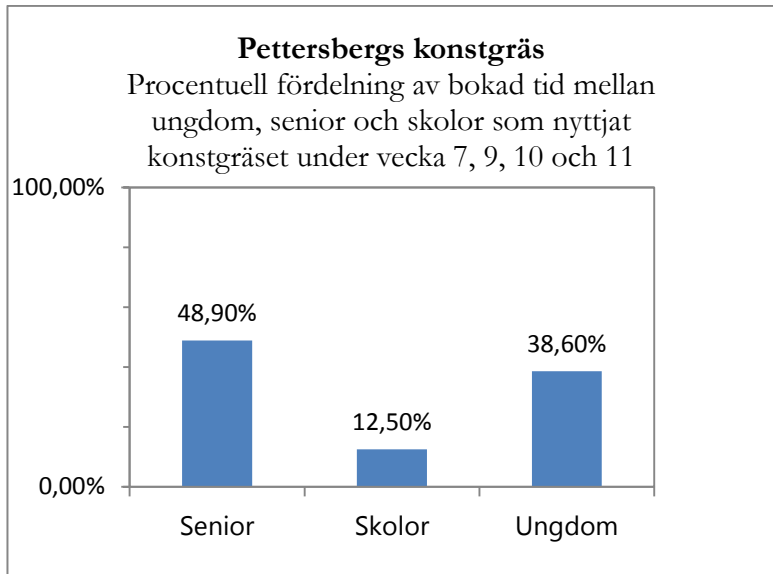
Värt att tillägga är att det finns bokningar som är väldigt sporadiska, det kan vara ett lag som bokats in en tid där de inte kan svara på om det var ungdomar, dam-

eller herrlag. Dessa tider är dock väldigt få och skulle utgöra en mindre betydelse för statistiken.



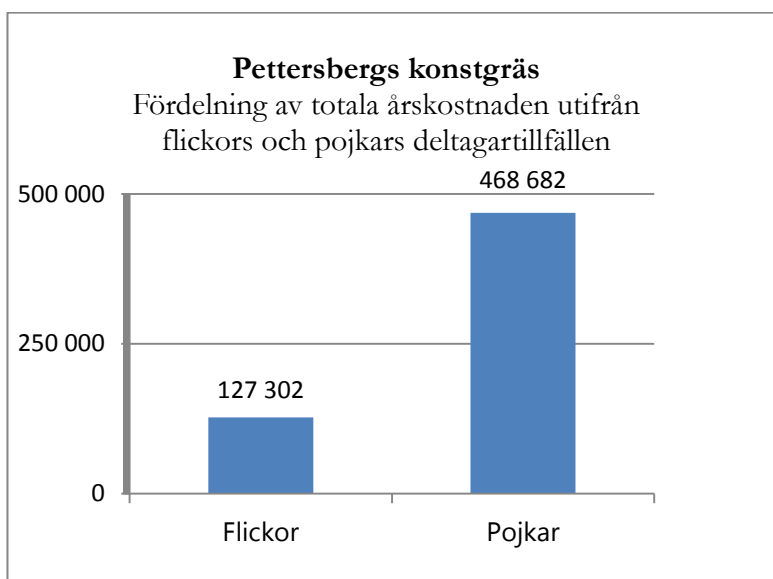
Kostnaden för Pettersbergs konstgräsanläggning är 1 544 000 kronor per år vilket innefattar hyra, drift och skötsel.

Den totala bokade tiden under de fyra veckorna var 92 timmar. Av dessa bokades 45 timmar av seniorverksamhet, 11,5 timmar av skolan och 35,5 timmar av ungdomsverksamhet.



Vid en uppdelning av den totala kostnaden utifrån de olika gruppernas nyttjande går 595 984 ($1\,544\,000 \cdot 0,386$) kronor till ungdomsverksamhet.

Sett utifrån den procentuella fördelningen mellan flickor och pojkar som tagits fram skulle detta ge en fördelning där 127 302 ($595\,984 \cdot 0,2136$) kronor är för flickor och 468 682 ($595\,984 \cdot 0,7864$) kronor för pojkar.



Lillåns idrottshall

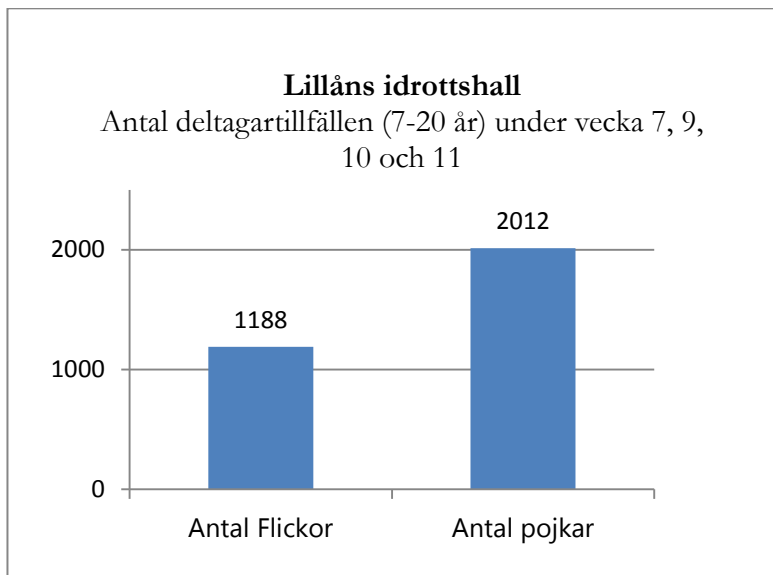
Lillåns Innebandyklubb tar upp den största bokningsbara tiden som erbjuds i Lillåns idrottshall.

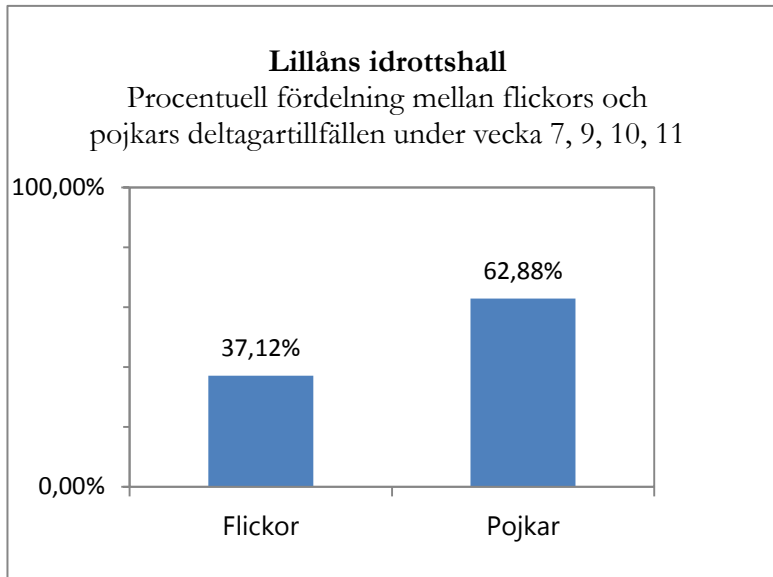
De har ca 350 aktiva ungdomar varav 100 är flickor. Det ger 1820 deltagartillfällen för pojkar och 1060 för flickor under de utvalda veckorna. Lillåns Innebandyklubb nyttjar även hallen till matcher varje lördag, det beräknas

vara två matcher för flickorna och tre matcher för pojkarna med 20 ungdomar i varje lag. Majoriteten av bortalagen vid dessa matcher har kommit från lag inom kommunen så 80 procent av bortalagens ungdomar har räknats in i statistiken.

Lillåns fotbollsklubb nyttjar hallen på söndagar där tre flicklag och tre pojklag tränar. Klubben har idag drygt 400 medlemmar där 288 personer är under 20 år. Hovsta IF nyttjar två träningstillfällen i idrottshallen och har då cirka 20 pojkar per tillfälle. Föreningen har ungefär 1000 medlemmar och de är aktiva inom längdskidor, innebandy, gymnastik och fotboll. Lillågården har ungdomsverksamhet en dag i veckan och det varierar väldigt vem som är med och använder hallen. För att få en så korrekt siffra som möjligt har vi pratat med ansvarig som anser att det bör ligga på 30 stycken per gång varav tio är flickor.

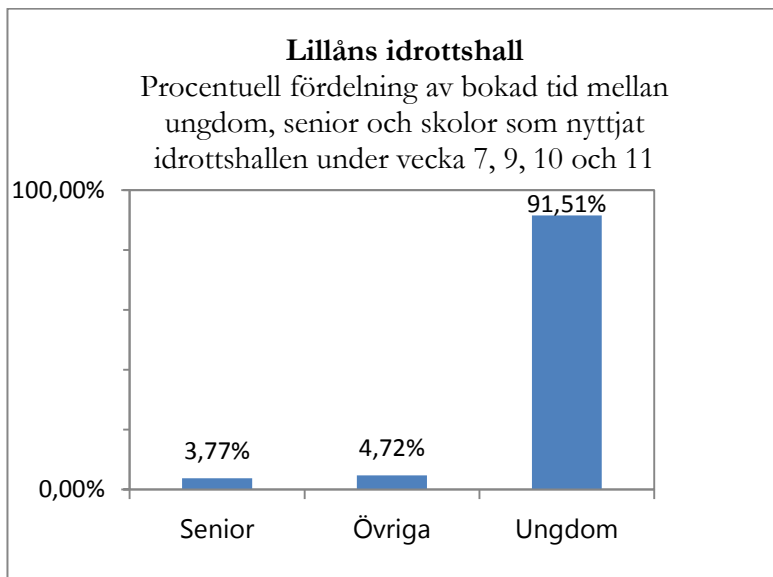
Totalt i Lillåns idrottshall ger det 2012 deltagartillfällen för pojkar och 1 188 tillfällen för flickor.





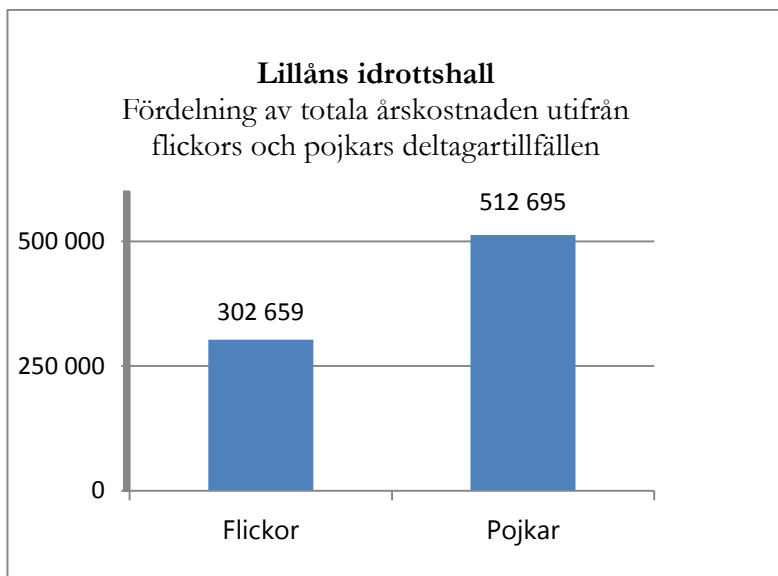
Kostnaden för Lillåns idrottshall beräknas vara 891 000 kronor per år. Det är den ungefärliga årshyran som skolan betalar till fastighetsägaren.

Den totala bokade tiden under de fyra veckorna var 106 timmar. Av dessa bokades 4 timmar av seniorverksamhet, 5 timmar av skolan/övriga och 97 timmar av ungdomsverksamhet.



Vid en uppdelning av den totala kostnaden utifrån de olika gruppernas nyttjande går 815 354 ($891\ 000 \cdot 0,9151$) kronor till ungdomsverksamhet.

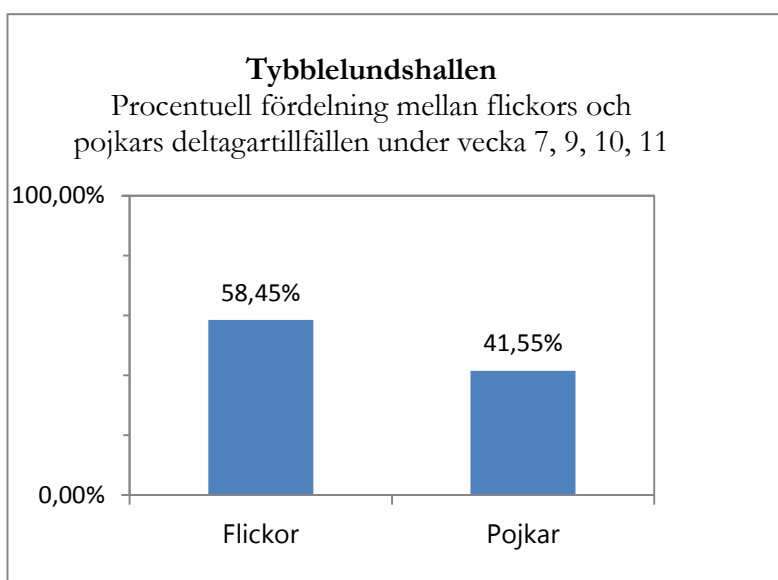
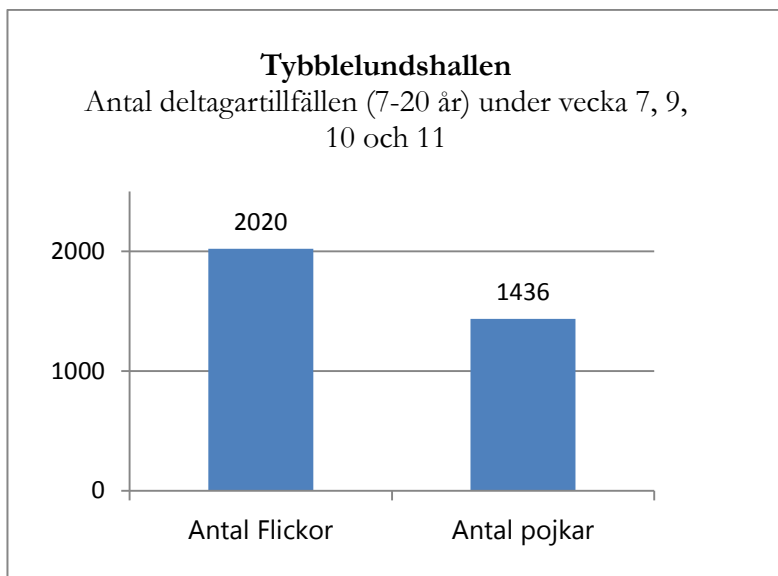
Sett utifrån den procentuella fördelningen mellan flickor och pojkar som tagits fram skulle detta ge en fördelning där 302 659 ($815\ 354 \cdot 0,3712$) kronor är för flickor och 512 695 ($815\ 354 \cdot 0,6288$) kronor för pojkar.



Tybblelundshallen

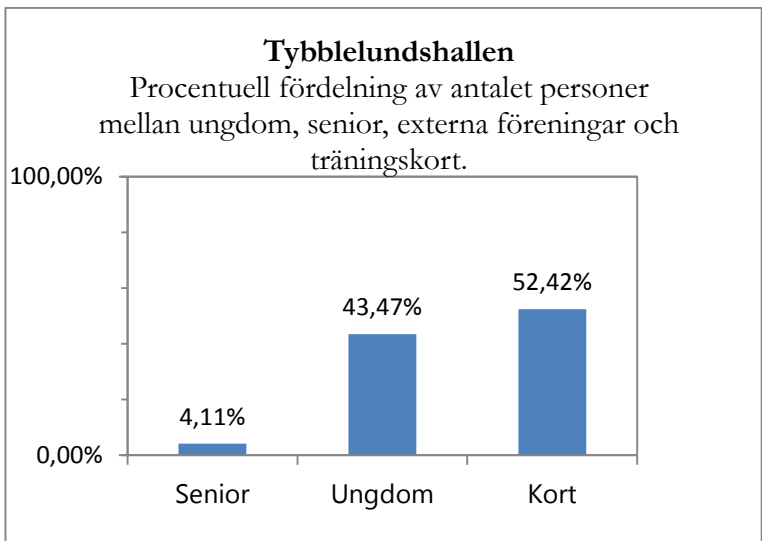
I Tybblelundshallen förekommer det både organiserade träningar, främst under kvällstid, men också möjlighet till spontanträning då individer kan köpa träningskort och då finns möjlighet att träna i hallen när som helst under dagen. Av de organiserade träningarna är det både KFUM Örebro friidrotts egen verksamhet men även övriga föreningar som bokar tider i hallen. Under aktuella veckor har externa hyresgäster nyttjat hallen cirka fem pass i veckan. I den statistik som redovisas är endast KFUM Örebro friidrotts organiserade verksamhet inräknad, och således finns inte externa hyresgäster eller spontanträning med. KFUM Örebro friidrott har cirka 540 ungdomar varav 280 är flickor och 260 pojkar.

Under perioden har det genomförts 1 436 träningstillfällen för pojkar och 2 020 tillfällen för flickor. Totalt ger det 3 456 träningstillfällen.

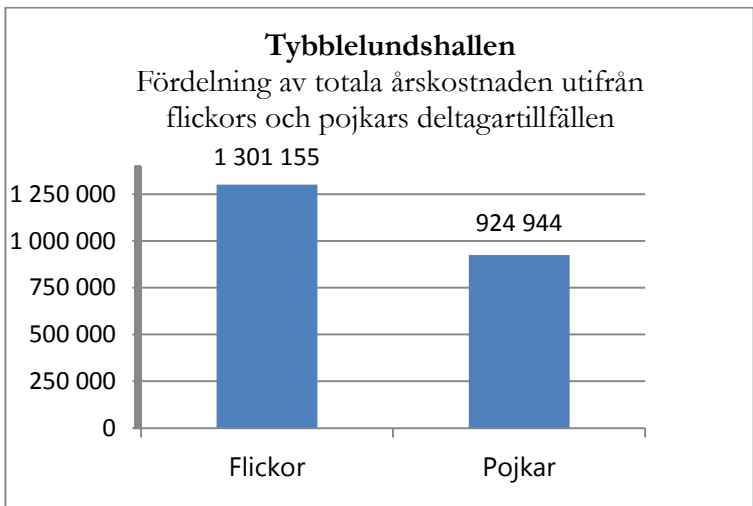


Årshyran för Tybblelundshallen är 5 121 000 kronor per år, vilket erläggs från Kultur- och fritidsförvaltningen till Lokalförsörjningsavdelningen.

I friidrottshallen är det möjligt att flera grupper tränar samtidigt vilket gör att hallen är tillgänglig för ungdomsträning under hela öppettiderna. Det finns inte heller någon statistik för exakt vilka grupper som tränar vilka tider. Därför har en procentuell fördelning gjorts utifrån antalet medlemmar som är ungdom/senior i KFUM Friidrott samt de privatpersoner som köpt träningskort för egen träning. Av privatpersoner förekommer det både ungdom och senior.



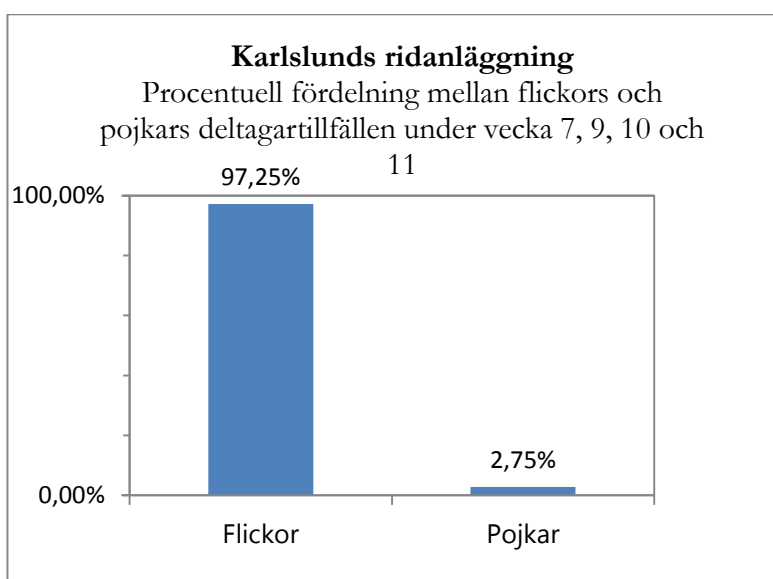
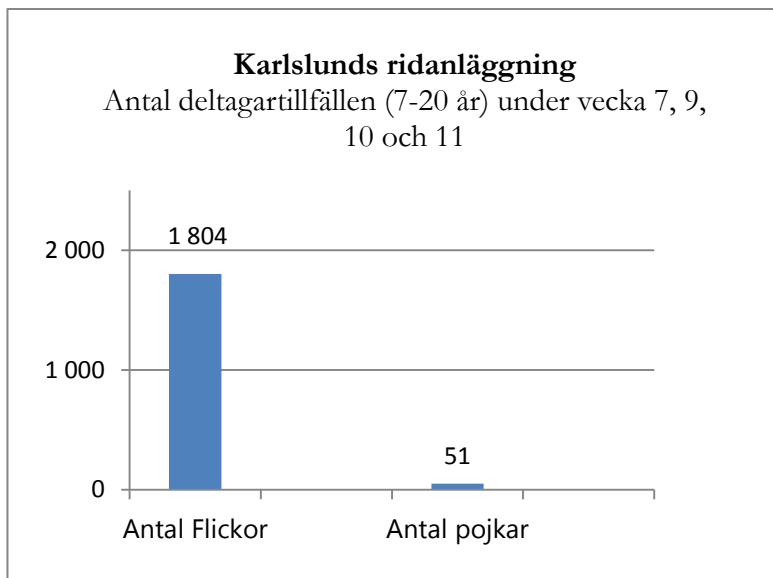
Kostnaden för ungdomsverksamheten blir med den här fördelningen 2 226 099 kronor. Sett utifrån den procentuella fördelningen mellan flickor och pojkar som tagits fram skulle detta ge en fördelning där 1 301 155 ($2\,226\,099 \cdot 0,5845$) kronor är för flickor och 924 944 ($2\,226\,099 \cdot 0,4155$) kronor för pojkar.



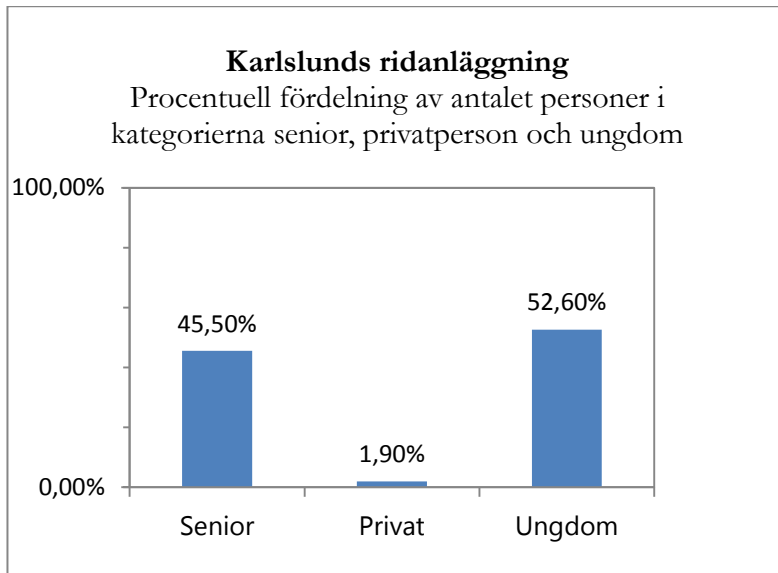
Karlslunds ridanläggning

I Karlslunds ridanläggning är det Örebro fältrittklubb som har sin verksamhet. Utöver det finns ett privatstall som inte har någon organiserad träningsverksamhet. Fältrittklubben har organiserad träning samtliga dagar i veckan året runt. Dessutom är det många ungdomar som rör sig i anläggningen och utövar delar av ridsportens verksamhet men som inte registreras som organiserad träning, exempelvis skötsel av hästar och utrustning. I den statistik som redovisas är det enbart den organiserade träningsverksamheten som är inräknad. Fältrittklubben har 1 035 medlemmar varav 555 är ungdomar.

Under perioden har det genomförts 51 träningstillfällen för pojkar och 1 804 tillfällen för flickor.



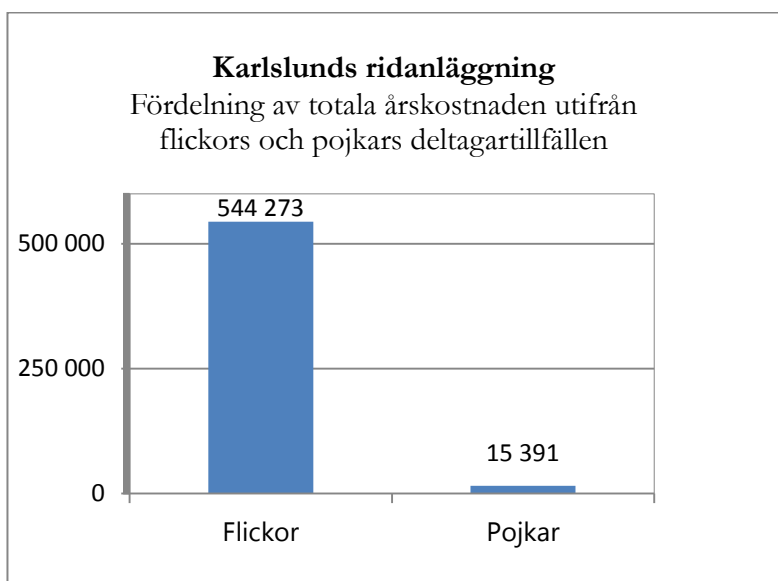
För att få fram en procentuell fördelning av hur stor del som nyttjas av ungdomar har en beräkning gjorts utifrån fördelningen av medlemmarna (ungdom/senior) i Fältrittklubben samt de privatpersoner (20 personer) som har stallplats på anläggningen.



Kostnaden för ridanläggningen beräknas vara 1 064 000 kronor per år. Det är den årshyra som Fritid betalar till Lokalförsörjningsavdelningen.

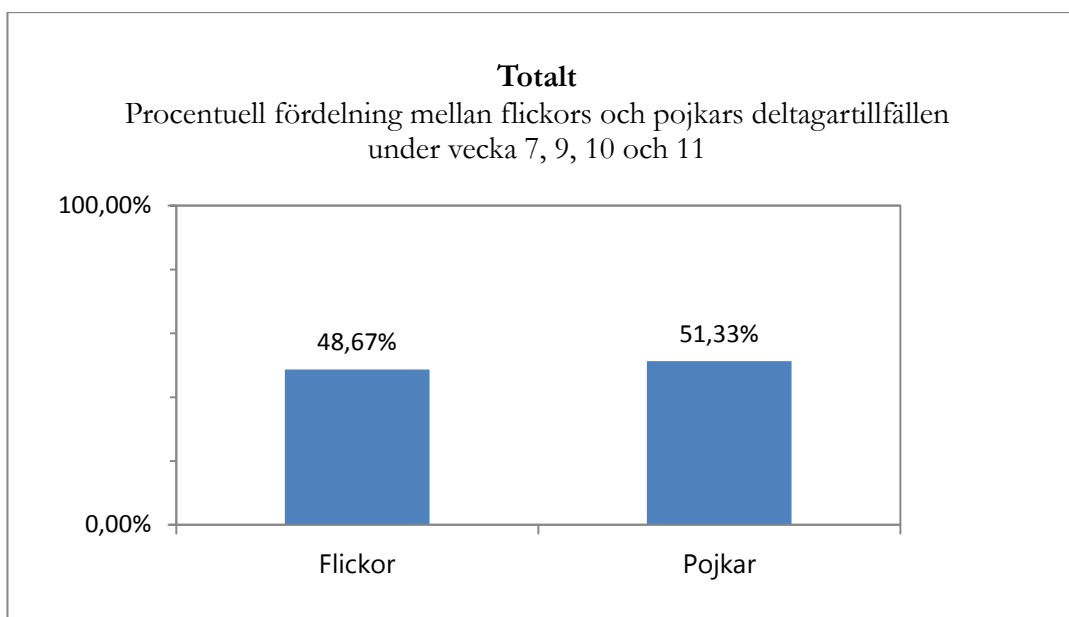
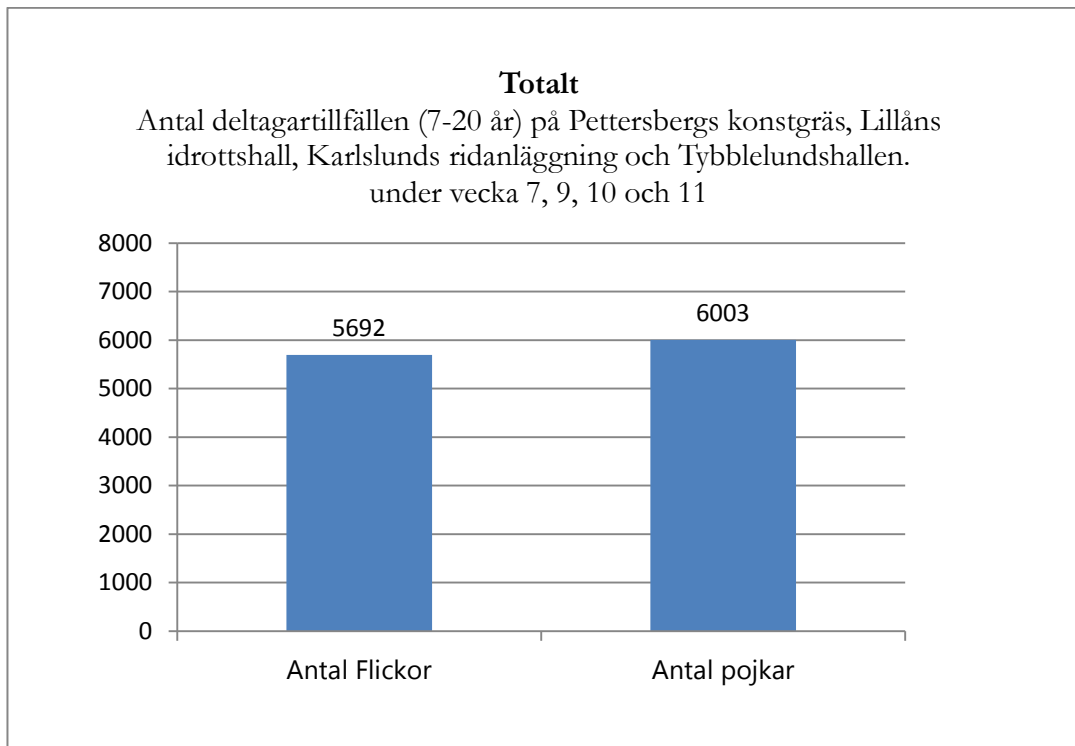
Vid en uppdelning av den totala kostnaden utifrån de olika gruppernas går 559 664 (1 064 000*0,526) kronor till ungdomsverksamhet.

Sett utifrån den procentuella fördelningen mellan flickor och pojkar som tagits fram skulle detta ge en fördelning där 544 273 (559 664*0,9725) kronor ”går till” flickor och 15 391 (559 664*0,0275) kronor till pojkar.

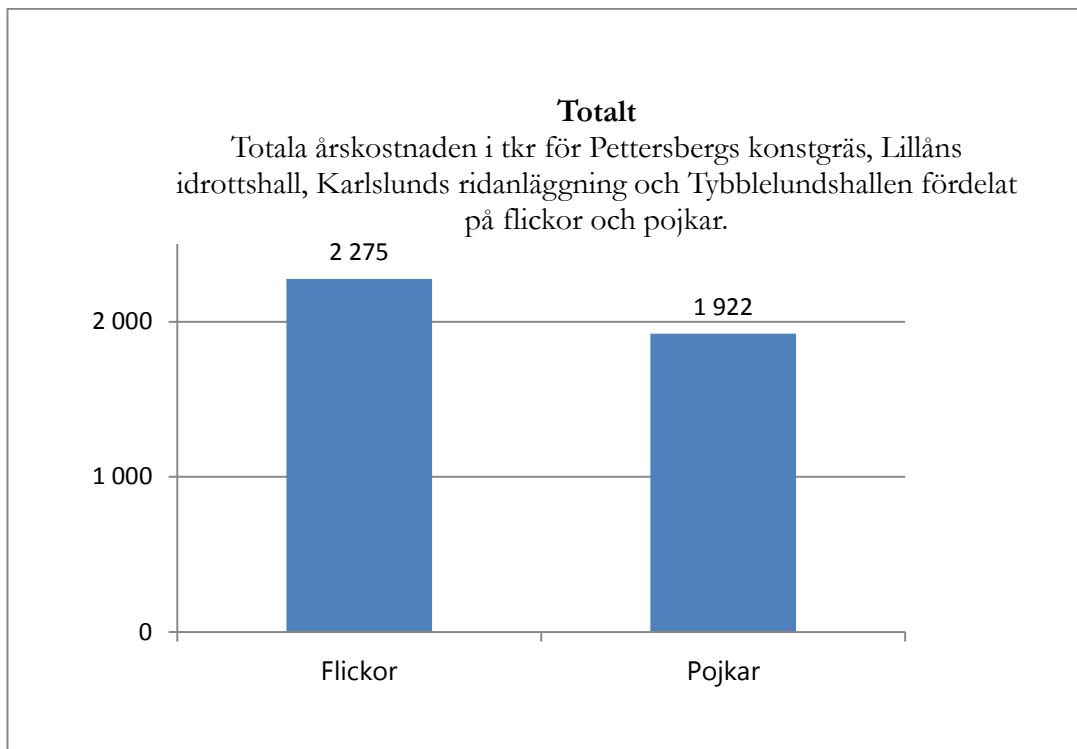


Summering

Till sist är alla anläggningarna summerade för att få en övergripande bild av fördelningen mellan flickor och pojkar på de utvalda anläggningarna. Trängens IP A+B-hall finns inte alls med i den här statistiken då det inte gick att få fram kostnader för de anläggningarna.



Den totala kostnaden för den tiden som nyttjas av ungdomar i anläggningarna är cirka 4 197 000 kronor. För flickor ger det en kostnad på 2 275 000 kronor och för pojkar 1 922 000 kronor.



Analys

Det finns många faktorer att ta hänsyn till vid en analys av fördelning av kostnader som kommunen har för pojkars respektive flickors idrottande. Detta gör att det är svårt att dra några definitiva slutsatser och resultaten bör tolkas med stor försiktighet. Underlaget som är framtaget är ett första steg i att angripa det här området, belyser ett urval av anläggningar, och kommer ligga till grund för fortsatt arbete.

Bokningsbara timmar

När vi presenterat statistiken så har vi räknat och fördelat kostnaderna på anläggningen utifrån fördelningen av bokade timmar. Det har inte tagits någon hänsyn alls till de timmar som inte är bokade och inte den tiden skolan nyttjar. Inte heller finns spontanaktivitet som genomförts i anläggningarna med. Det ser olika ut beroende på vilken anläggning det är. Exempelvis i Pettersbergs idrottshall så förekommer det knappt alls någon spontanaktivitet men däremot i Karlslunds ridanläggning så finns det en fritidsgårdsliknande verksamhet där ungdomar kommer och går hela tiden utan att det finns bokade träningar.

Hur vi beräknat kostnaderna

Den kostnad som använts vid beräkningen har varit hyreskostnaden som Fritid haft gentemot fastighetsförvaltaren. Ingen hänsyn har tagits till eventuella bidrag som utgår till föreningen. Exempelvis får KFUM Friidrott bidrag till personal och i sin tur så ansvarar föreningen för skötseln.

Sen när det gäller kostnaderna för anläggningarna så är det olika typer av anläggningar, vilket gör att förutsättningarna ser olika ut. Exempelvis är Tybblelundshallen en relativt nybyggd hall, vilket gör att hyreskostnaden är relativt hög. Vidare är det också svårt att jämföra en fullstor friidrottshall med omklädningsrum, kansli och caféteria med Pettersbergs konstgräs som är en helt annan typ av yta. Det går också att diskutera vilka kostnader som ska tas med i beräkningen. Är det samtliga kostnader som ryms inom anläggningen idag eller är det de kostnader som är absolut nödvändiga för genomförandet av själva idrotten. Att bara se på de ytor som behövs för utövandet skulle kanske vara mer rättvist men avgränsningen och uträkningen är i vissa fall inte möjlig att genomföra, till exempel på grund av hur kostnader förs i ekonomisystem.

Ett bekymmer som dök upp under beräkningen av kostnaderna var gällande Trängens IP A-hall och B-hall. Där var det omöjligt att få fram kostnader specifikt för just de två hallarna. Både driftkostnader och personalkostnaderna är för hela Trängens IP. Alltså för samtliga hallar samt fotbollsplaner. Att då få ut antalet arbetstimmar och elförbrukning för enbart ishallarna är inte möjligt i nuläget. Det krävs mer långsiktig planering för att kunna genomföra en sådan beräkning.

Framtiden

Utifrån den studie som är genomförd, går det inte dra några definitiva slutsatser kring själva resultatet. Däremot har vi kunnat ta med oss en del lärdomar inför framtiden. En sak vi kan se är att underlaget av anläggningar är för spretigt. För att kunna göra bättre analyser behöver vi ett större underlag och det är lämpligt att gruppera olika typer av anläggningar för att kunna samla in statistik för alla anläggningar inom den gruppen. Det innebär att vi behöver gå igenom en anläggningsgrupp i taget, för att på längre sikt få ett riktigt stort underlag att arbeta med. En idé för fortsatt arbete är att börja med inomhushallar för att sen fortsätta med fotbollsplaner, ishallar, små gymnastikhallar och slutligen övriga idrotter/anläggningar. Att angripa frågan på det sättet skulle underlätta möjligheten till fördjupad analys där man kan dra bättre slutsatser.

Statistikinsamling kommande år kommer att vara en grund för hur det ser ut i Örebro kommun avseende könsfördelningen på idrottsanläggningar. Analyserna av dessa kan möjliggöra underlag för hur vi kan utveckla idrottens förutsättningar utifrån anläggningarnas fördelning mellan könen.